



**T.C.
TARIM VE KÖY İŞLERİ BAKANLIĞI
SAKARYA İL MÜDÜRLÜĞÜ**



**2004 YILI
FAALİYET RAPORU**

ÖNSÖZ

Tarım sektörü Ülkemiz ekonomisinin ana sektörlerinden biridir. Bu, ilimiz için de geçerli olup nüfusun yaklaşık yarısının istihdam ve gelir kaynağıdır. İlimizde tarımın GSH içindeki payı ülke ortalamasından daha yüksektir.

İlimiz iklim ve toprak özellikleri itibariyle tarımsal üretime uygun olup, coğrafi konumu ve ulaşım imkânları ile de üretilen ürünlerin pazarlanmasına elverişlidir.

Tarımsal üretim potansiyelinin yüksek olduğu Sakarya'nın daha da gelişmesi açısından, tarım-sanayii entegrasyonunun sağlanması, mevcut tesislerin modernizasyonu, günümüz koşullarında ihtiyaç duyulan ilave tesisler kurularak üretilen tarımsal ürünlere katma değer sağlanması gerekmektedir.

İl genelinde mevcut tarımsal yapıyı incelediğimizde yaklaşık 60.000'e ulaşan tarım işletmelerinin çoğunluğunun karlı üretim yapılamayan küçük ve parçalı işletmeler olduğu görülmektedir. Böyle bir yapı içerisinde birim alandan daha yüksek gelir sağlayan, daha emek yoğun modern sebzeçilik, seracılık ve hayvancılığın yaygınlaştırılması ve verimliliğin artırılması gerekmektedir. İl tarımına hizmet amacıyla hayvan ıslahı, yem bitkileri üretiminin artırılması, hayvan bakım besleme ve yetiştirme şartlarının iyileştirilmesi, mera ıslahı, arıcılık, meyvecilik ve süs bitkileri yetiştiriciliğinin geliştirilmesi gibi projeler İl Özel İdaresince desteklenmektedir.

Bitkisel üretimimizde fındık ve mısır önemli bir yere sahiptir. Alternatif ürünlerin üretim desenine dahil edilebilmesi, sözleşmeli üretim modelinin ilimizde uygulamaya geçmesi ve yaygınlaşması ile mümkün olacaktır.

Sakarya Tarım Master Planında ön görülen stratejilere dayalı projelerin uygulamaya aktarılması, tarımsal faaliyetlerde verimliliğin sağlanması ve kaynakların en uygun kullanımı açısından önem arz etmektedir. Bu doğrultuda hazırlanan Aşağı Sakarya Ovası Arazi Toplulaştırma Projesi, Mer'a Islah Projeleri, Süs Bitkileri Üretimini Geliştirme Projesi gibi projelerin hızla uygulanıp sonuçlarının alınması ilimiz tarımı için yararlı olacaktır.

Yaygın kullanılan adı ile Tarım Gönüllüleri Projesi bu güne kadar olan uygulamalar iyi incelenip eksik yanları tamamlanarak sürdürülmelidir. Başta hayvancılık olmak üzere tarımsal üretime Devletimizce uygulanan desteklemeler faydalı olmuştur. Üretimden pazarlamaya kadar karşılaşılan sorunların çözümünde sivil toplum örgütlerinin rolü anlaşılmalı, üreticilerimiz arasında da hızla yaygınlaşan örgütlenme bilinci; Tarım İl Müdürlüğümüzün teşvik ve destekleri ile arıcılık, hayvancılık, tavukçuluk, süs bitkileri dallarında üretici birliklerinin kurulması sonucunu getirmiştir.

Bu raporda İlin tarımsal yapısı ile Tarım İl Müdürlüğünün 2004 yılı faaliyetleri özetlenmiştir. İlimizin tarım sahasında daha ileriye götürülmesi için var olan araştırma-yayım-çiftçi işbirliğinin daha da geliştirileceği inancıyla bu çalışmalarda emeği geçenlere teşekkür eder, üreticilerimize bol kazanç dilerim.

Nuri OKUTAN
Sakarya Valisi

ÖNSÖZ.....	1
SAKARYA İLİ TARİHİ.....	6
İLİN COĞRAFİ YAPISI	6
YERİ VE YÜZEY ŞEKİLLERİ	6
BİTKİ ÖRTÜSÜ	8
İKLİM.....	8
NÜFUS VE İDARİ YAPI	9
İLİN ARAZİ YAPISI -TOPRAK VE SU REJİMİ.....	9
TARIM ARAZİLERİNİN DAĞILIMI.....	11
TARIMIN İLİMİZ EKONOMİSİNDEKİ YERİ	11
BİTKİSEL ÜRETİM	12
TARLA BİTKİLERİ ÜRETİMİ	15
Mısır	15
Buğday	18
Şeker Pancarı.....	18
Ayçiçeği	18
Patates	19
Yem Bitkileri	19
SEBZE ÜRETİMİ.....	21
Seracılık	23
SÜS BİTKİLERİ ÜRETİMİ	23
MEYVE ÜRETİMİ.....	25
Fındık	25
Kiraz- Vişne	25
Bağcılık.....	27
Ayva	27
HAYVAN VARLIĞI VE HAYVANSAL ÜRETİM	28
HAYVAN VARLIĞI.....	28
HAYVANSAL ÜRETİM.....	28
BAL EYLEM PLANI	29
HAYVAN HAREKETLERİ	29
SERO-SÜRVEY VE İZLEME ÇALIŞMALARI	30
Kanatlılarda Kalıntı İzleme Projesi:.....	30
TEK TIRNAKLI HAYVAN İŞLETMELERİNİN KAYIT ALTINA ALINMASI:	31
AT HASTALIKLARININ İZLENMESİ VE ERADİKASYONU :.....	31
Sakarya İli Safkan Arap ve İngiliz Atları.....	31
SIĞIR VEBASI SERO-SURVEY ÇALIŞMALARI:.....	32
BSE İZLEME PROJESİ :.....	32
HAYVANSAL ÜRETİMDE VERİMLİLİK	32
KANATLI CANLI ÜRETİMİ FAALİYETLERİ:.....	32
BÜYÜKBAŞ HAYVANCILIK.....	32
KÜÇÜKBAŞ HAYVANCILIK.....	33
KÜMES HAYVANLARI	34
ARICILIK	34

SU ÜRÜNLERİ	35
HAYVANSAL ÜRETİMİ GELİŞTİRME ÇALIŞMALARI	36
Aşılama Çalışmaları	36
Sunî Tohumlama Çalışmaları	36
Veteriner Hekim Muayenehane ve Poliklinik Denetimleri	36
İlaç Denetimleri.....	37
SAKARYA DAMIZLIK SÜT SIĞIRI YETİŞTİRİCİLERİ BİRLİĞİ	37
ISLAH VE SOY KÜTÜĞÜ PROJESİ:	37
ÖN SOY KÜTÜĞÜ PROJESİ:.....	37
HAYVANCILIK DESTEKLEMELERİ	37
Sun'î Tohumlama Desteği	38
Damızlık Gebe Düve Desteği	38
Sun'î Tohumlamadan Doğan Buzacı Desteği.....	38
Yem Bitkisi Desteği.....	38
Ana Arı Desteği	39
Su Ürünleri Desteği	39
Doğrudan Gelir Desteği ve Çiftçi Kayıt Sistemi:	39
ÇAYIR MER'A ISLAHI VE YEM BİTKİLERİ ÜRETİMİNİ GELİŞTİRME ÇALIŞMALARI	40
YEM BİTKİLERİ EKİLİŞLERİ VE ÜRETİMİ	40
MER'A ÖLÇÜM VE ISLAH ÇALIŞMALARI	40
TARIM ARAZİLERİNİN KORUNMASI VE KULLANILMASI	44
ALTERNATİF ÜRÜN PROJESİ	45
GIDA KONTROL VE DENETİM HİZMETLERİ	51
DENETİM VE KONTROL HİZMETLERİ	51
ÜRETİM İZNI VE RUHSATLANDIRMA	52
Gıda Sicili ve Üretim İzni	52
Balıkçı Gemilerinin Ruhsatlandırılması:.....	54
GIDA İHRACATI.....	55
YEM FABRİKALARI VE YEM BAYİLERİ.....	55
SÜT ÜRÜNLERİ	56
ÇİFTÇİ ÖRGÜTLENMELERİ:	56
KOOPERATİF ÇALIŞMALARI.....	56
SAKARYA İLİNDE TÜKETİLEN KİMYEVİ GÜBRE MİKTARI (KG)	59
BİTKİ KORUMA VE KARANTİNA ÇALIŞMALARI	60
SÜNE MÜCADELESİ	60
TAHMİN VE ERKEN UYARI ÇALIŞMALARI;.....	60
Elma Kara Lekesi;	61
Elmada ve Ayvada İç Kurdu;	61
Bağ Mildiyösü;	61
Bağ Salkım Güvesi;	62
ENTEĞRE MÜCADELE ÇALIŞMALARI;	62
Bağda Entegre Mücadele Uygulamaları;	63
Şeftalide Entegre Mücadele Uygulamaları;	64
Fındıkta Entegre Mücadele Uygulamaları ;	64
Örtüaltı Entegre Mücadele Uygulamaları;.....	65
İÇ VE DIŞ KARANTİNA FAALİYETLERİ.....	65
İç Karantina Faaliyetleri	65

Dış Karantina Faaliyetleri	66
ZİRAİ MÜCADELE İLAÇ BAYILIKLARI	67
Zirai İlaç Bayiliği Yapacak Kişilerde Aranılacak Özellikler:	67
Zirai mücadele Alet Bayiliği Yapacak Kişilerde Aranılacak Özellikler	68
ÇİFTÇİ EĞİTİMİ VE YAYIM HİZMETLERİ	69
DEMONSTRASYONLAR	69
Metod demonstrasyonları	69
Sonuç demonstrasyonları	69
ÇİFTÇİ ŞARTLARINDA DENEMELER.....	70
TARLA GÜNLERİ.....	72
ÇİFTÇİ TOPLANTILARI	72
ERBAŞ VE ER EĞİTİMİ.....	73
İNCELEME GEZİLERİ, TEŞVİK MÜSABAKALARI, SERGİLER, KONFERANSLAR, PANELLER VE DİĞER BENZERİ FAALİYETLER	74
ÇİFTÇİ KURSLARI	74
SERGİLER VE DİĞER ÇALIŞMALAR	75
HİZMETİÇİ EĞİTİM.....	77
KİTLE YAYIM VASITALARI	77
AŞAĞI SAKARYA OVASI ARAZİ TOPLULAŞTIRMA VE TARLA İÇİ HİZMETLERİ GELİŞTİRME PROJESİ.....	79
ÖZEL İDARE KAYNAKLI PROJELER	79
Köy Merkezli Tarımsal Üretime Destek Projesi	79
Toprak-Yaprak-Su Analiz Laboratuvarı	80
DİĞER FAALİYETLER :	81
İLÇELERİMİZİN TARIMSAL YAPISI İLE İLGİLİ ÖZET BİLGİLER	81
Merkez İlçe (Adapazarı)	81
Akyazı İlçesi	82
Ferizli İlçesi.....	83
Geyve İlçesi	84
Hendek İlçesi.....	85
Karapürçek İlçesi	86
Karasu İlçesi.....	86
Kaynarca ilçesi	87
Kocaali İlçesi	87
Pamukova İlçesi	88
Sapanca İlçesi	89
Söğütlü İlçesi	89
Taraklı İlçesi	90
İLİN TARIMSAL PROBLEMLERİNE İLİŞKİN ÇÖZÜM ÖNERİLERİ.....	91

SAKARYA İLİ TARİHİ

Ülkemizdeki şehirler kronolojik sıralamaya tabi tutulduğunda Adapazarı, kuruluşları yeni olan iller arasına girer. Roma-Bizans devrinde bugünkü Adapazarı havzasında hiçbir yerleşim izi mevcut değildir.

13. asrın sonlarına doğru Osman Gazi'nin komutanlığında Konuralp, bugünkü Adapazarı havzasını fethetmiştir. İlk olarak batı Türkistan ve Azerbaycan'dan gelen göçebe Türk boyları buralarda köyler ve kentler kurmuşlardır.

Adapazarı, Sakarya'nın iki kolu arasında meydana gelen kara parçası (ada) üzerinde kurulmuştur. 1563 yılına ait bir vesika ve 1581 yılında Akyazı Ada Kadılığına yazılan ve bu yöreden nahiyeye diye bahseden bir ferman bugünkü şehrin mazisini aydınlatan ilk ışıklardan biridir. Evliya Çelebi Seyahatnamesi'nde (1648) Adapazarı'ndan Bolu'nun nahiyesi diye bahsedilmekte ve bu yörenin yerleşim alanı olduğunu göstermektedir.

Bugünkü şehrin adı, Ada köyünde kurulan pazara mahsullerini satmak üzere civar köylerden ve göçebe aşiretlerinden gelen halk tarafından ADAPAZARI olarak verilmiştir.

II. Mahmut zamanında (1837) Adapazarı kaza haline gelmiştir. 19. asrın sonlarına doğru Kocaeli Vilayeti'nin kazası olmuştur. 22 haziran 1954 tarihinde 6419 sayılı kanunla il olmuş ve SAKARYA adını almıştır. Adapazarı ve civarının ilk Türk sakinleri, göçebeliği terk ederek yerleşik düzene geçen Türkmen aşiretleri Yörüklerdir. Bugün ADAPAZARI mahallelerinin adları Türk oymaklarının adları ile anılır. (Tığcılar, Hasırcılar, Semerciler, Papuçcular, Yağcılar, Çıracılar gibi.)

Adapazarı'nın Kurtuluş Savaşında da önemli bir yeri vardır. Ali Fuat Cebesoy, Sırrı Bey, Hasan Cavit Bey, Çerkez Sait Bey, Koçzade Mahmut Bey, Cevat Bey, Metozade Hüseyin Efendi, Abdurrahman Bey, Kaymakam Tahir Bey, İbsiz Recep, Kazım Kaptan, Halit Molla gibi pek çok kahramanımız Kuvva-i Milliye hareketine sağladıkları yardım ve destekle Milli Mücadelenin şerefli sayfalarında yer almışlardır.

İLİN COĞRAFİ YAPISI

Yeri ve Yüzey Şekilleri

Bulunduğu coğrafyanın yeraltı ve yerüstü zenginlikleri Sakarya'yı bugün gelişmekte olan Türkiye sanayinin en gözde illerinden birisi durumuna getirmiştir. İlimiz, ülke ekonomisinin en zengin bölgesi olan Marmara'yı Anadolu'ya bağlar.

TEM ve D-100 (Eski E-5) uluslararası karayolları ile Haydarpaşa-Arifiye demiryolu hattı, Avrupa'yı Asya'ya bağlayan uluslararası kara ulaşımı olarak Sakarya'nın coğrafi konumunu öne çıkarmaktadır. Kocaeli'nin, Sakarya İli sınırında bulunan Köseköy Cengiz Topel Havaalanı'nın sivil havacılık ulaşımına açılması ve Hendek'te 2.OSB'ye entegreli olarak yapılması düşünülen Kargo havaalanı da, Sakarya'ya çağdaş ulaşım avantajlarını getirecektir.

Ekonomisi bu güne kadar tarım ve ticarete bağılı olarak gelişen Sakarya, 1990 yıllarından sonra sanayi ağırlıklı gelişme sürecine girmiştir. 1990 yılında nüfusun yüzde 55'den fazlası kırsal kesimde yaşarken, sanayinin çok kısa zaman içinde büyük bir gelişme göstermesiyle, 1997 yılında şehirde yaşayan nüfusun oranı yüzde 50'ye yükselmiştir. Ancak, 17 Ağustos 1999 depremi sonrası yaşanan sosyo-ekonomik şartların etkisiyle kırsal alanda yaşayan nüfus %55'ler seviyesine ulaşmıştır. 2000 yılında yapılan genel nüfus sayım sonuçlarına göre, ilimizin büyükşehir statüsüne alınmasıyla 296344 kişi köylerde (Toplam nüfusun %39,2 'si) yaşamaktadır. Bu sonuca göre il genelinde şehirde yaşayan nüfus toplam nüfusun %60.8 dir.

İl toprakları coğrafi değerler bakımından, 29 derece 57 dakika, 30 derece 53 dakika doğu boylamları ile 40 derece 17 dakika, 41 derece 13 dakika kuzey enlemleri arasında yer almaktadır. İl merkezi olan Adapazarı, İstanbul'a göre 1 derece 25 dakika doğudadır. İl topraklarının şekli, güneyden kuzeye doğru bir dikdörtgene benzer. Sakarya ili topraklarının izdüşüm alanı 4.821 km², topoğrafik alanı ise 5.015 km²'dir.

Doğudan Bolu, batıdan Kocaeli ve Bursa, güneyden Bilecik ve kuzeyden de Karadeniz ile çevrelenmiştir.

İl, yüzey şekilleri bakımından doğu-batı doğrultusunda uzanan birbirinden çok farklı üç kesimden oluşur. Güneyde Sakarya Nehri'nin izlediği dar ve derin Geyve Boğazı'nın iki yanında, Samanlı Dağları'nın doğu uzantısı olan ve yükseltisi 1000 metreyi aşan engebeler bulunmaktadır.

Vadilerle derin bir şekilde yarılmış olan bu kesimde tarım bakımından önemli başlıca düz alan Sakarya Nehrinin suladığı Pamukova'dır. İlin orta kesimini, Sakarya Nehri ve Mudurnu Çayı'nın taşıdığı alüvyonlarla doldurulmuş, tektonik kökenli bir çukurluk olan ve Akova da denilen Adapazarı Ovası kaplar. Adapazarı Ovası'nın kuzeyi ile Karadeniz arasında, Kocaeli Plâtosunun uzantısı olan az yükseltili bir platolar ve tepeler silsilesi yer alır. Birbirinden farklı bu üç bölüm arasında doğal bir yol oluşturan Sakarya Nehri, Karasu İlçesinin batısında belirgin olmayan bir delta yaparak Karadeniz'e dökülür. İl toprakları Kuzey Anadolu Fay Sistemi üzerinde ve yer kabuğunun yıkıcı depremlerle sarsıldığı bir kuşakta yer alır.

Sakarya İli'nin Karadeniz'de Bolu ve Kocaeli sınırları arasında uzanan 60 km. uzunluğunda bir kıyı şeridi mevcuttur. Bu kıyılarda önemli girinti ve çıkıntılara rastlanmaz. Kıyı boyunca kumsal düzlükler devam eder.

İl toprakları içinden geçen en önemli akarsu Sakarya Nehri'dir. Bunun dışında diğer önemli dere ve çaylar şunlardır: Çark Suyu (45 km), Mudurnu Çayı (65 km), Dinsiz Çayı (34 km), Darıçayırı Deresi (33 km), Maden Deresi(30 km), Melen Deresi(31 km), Karaçay (29 km), Akçay Deresi, Yırtmaç Deresi.

İlin en önemli gölü Sapanca Gölü olup, yüzölçümü 4700 hektar'dır. İlin içme suyu buradan karşılanmaktadır. Sapanca Gölü dışında il hudutları içinde Taşkısık Gölü(90 hektar), Poyrazlar Gölü (25 hektar), B.Akgöl (190 hektar), K.Akgöl (20 hektar), Acarlar Gölü (1,562 hektar) ve diğer küçük göller bulunmaktadır.

İl sınırları içerisinde Karadağ, Samanlı Dağları, Keremali Dağı ve Ofalak Dağı bulunur.

Bitki Örtüsü

Sakarya İlinde doğal bitki örtüsü genellikle ormandır. Bunlar daha ziyade nemcil Karadeniz ormanları özelliğini taşırlar. İl ormanlarını oluşturan ağaç türleri arasında kayın başta olmak üzere meşe, gürgen, kavak, kestane, ıhlamur, çınar, dişbudak, kızılçam ve çam türleri sayılabilir. İlin Karadeniz kıyısı yakınlarında maki toplulukları da görülür. Makilerde kocayemiş, şimşir, akdiken, ardıç, çoban püskülü, kermes meşesi, böğürtlen, dikenli mersin, ayı üzümü ve orman gülü gibi bitkiler bulunur.

Ayrıca doğal flora içerisinde ballıbaba, kekik, gelincik, deve dikeni, hardal, papatya, üçgül ve yonca türleri lokal olarak yoğunluk göstermekte ve iyi bir polen kaynağı oluşturmaktadır.

İklim

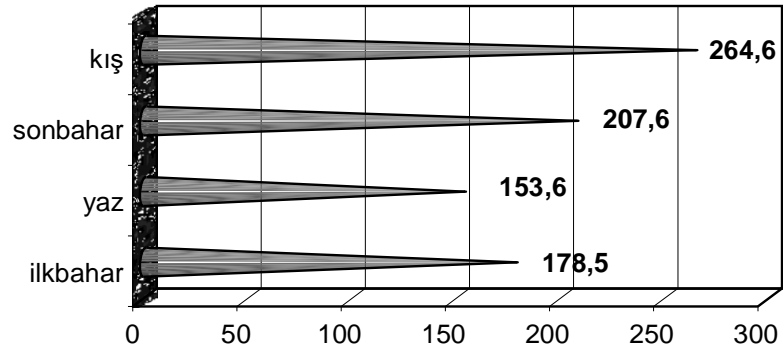
Sakarya havzasında yer alan ilimizde Marmara ve Batı Karadeniz iklim bölgesinin özellikleri hüküm sürmektedir. Yazları sıcak ve yağmurlu, kışları ılık ve yağışlıdır. Karadeniz ve Marmara Denizi arasında yer alan, bu denizlerden yüksek dağlarla ayrılmış olan il toprakları üzerinde iklim sert değildir. Uzun yıllar ortalamalarına göre yağışın mevsimlere dağılışı, ilkbahar aylarında 178,5 mm, yaz aylarında 153,6 mm, sonbahar aylarında 207,6 mm, kış aylarında ise 264,6 mm şeklinde olmak üzere yıllık yağış ortalaması 804,3 mm dir.

Yağışlarla ilgili verilerden de anlaşılacağı üzere il dört mevsimde de yağış almaktadır. Bu durum bazı bitkilerin sulamaya ihtiyaç duymadan yetiştirilmesine imkan tanımakta ise de kurak geçen yıllarda ve 2. ürün ekilişlerinde sulama problemleri yaşanmaktadır.

Uzun yıllar ortalaması tablodaki gibi olmakla birlikte son iki yıldır iklimde gözle görülür farklılık oluşmuş, 2000 yılı yağış miktarı 1.016 mm, nispi nem ise % 73,9 dolaylarında seyretmiş, 2002 yılında yağış 937 mm, nispi nem % 73,9, 2003 yılında, yağış 735,4 mm nispi nem ise ortalama %73,34, 2004 yılında yağış 952,4 nispi nem %71,1 olmuştur¹. Son yıllarda görülen yüksek sıcaklık ve yaz aylarında yağışın yetersiz kalması sulama ve sulama projelerine olan ihtiyacı gündeme getirmiştir.

(1) Tahmin ve Erken Uyarı İstasyonu

Yağışın mevsimlere dağılımı



Sakarya'da Ortalama İklim Verileri

Meteorolojik Değerler	Ortalama Veriler
Ortalama sıcaklık (°C)	14,1
Ortalama yüksek sıcaklık (°C)	19,4
Ortalama düşük sıcaklık (°C)	9,5
En yüksek sıcaklık (°C)	41,5
En düşük sıcaklık (°C)	-14,5
Ortalama nispi nem (%)	72
Ortalama toplam yıllık yağış miktarı (mm.)	804,3
Ortalama rüzgar hızı (m/sn)	1,6

Nüfus ve İdari Yapı

2000 yılı nüfus sayımı sonuçlarına göre İl nüfusu 756 bin 168'dir. Nüfusun 340 bin 825'i Adapazarı İlçesi'nde, bunun %83'ü şehir merkezinde ikamet etmektedir. Kilometrekareye düşen nüfus Türkiye ortalamasının iki katı olup yaklaşık , 157 kişidir.

Sakarya İli'nde Merkez İlçe (Adapazarı) dahil 13 ilçe 40 belde ve 470 köy bulunmaktadır. Nüfusun dağılımı tabloda görülmektedir.

Sakarya ili ilçeler itibariyle nüfusun kent-köy dağılımı

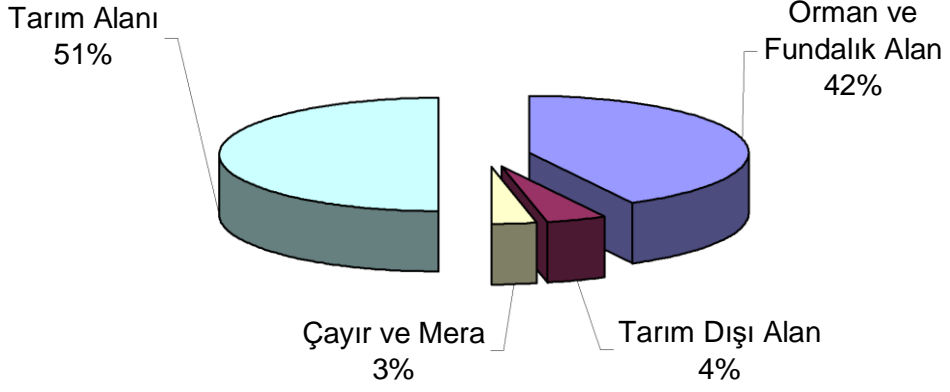
İlçeler	Toplam Nüfus	Şehir Nüfusu	% Oran	Köyler Nüfusu	% Oran	Alanı (km ²)	Tarım Alanı (hektar)
Merkez	340825	283752	83,3	57073	16,7	650	44.700
Akyazı	77536	23192	29,9	54344	70,1	593	27.657
Ferizli	24383	12379	50,8	12004	49,2	158	13.663
Geyve	44907	17318	38,6	27589	61,4	628	14.552
Hendek	63703	28537	44,8	35166	55,2	590	29.266
Karapürçek	11073	4186	37,8	6887	62,2	188	3.833
Karasu	54630	24672	45,2	29958	54,8	458	29.299
Kaynarca	24339	5064	20,8	19275	79,2	352	22.789
Kocaali	30676	13793	45,0	16883	55,0	282	20.656
Pamukova	24072	13200	54,8	10872	45,2	293	12.710
Sapanca	36496	21727	59,5	14769	40,5	152	1.338
Söğütlü	14316	7858	54,9	6458	45,1	143	11.146
Taraklı	9212	4146	45,0	5066	55,0	334	13.747
TOPLAM	756168	459824	60,8	296344	39,2	4.821	245.356

İLİN ARAZİ YAPISI -TOPRAK VE SU REJİMİ

Sakarya'da Arazilerin Niteliklerine Göre Dağılımı grafiği topografik alanın dağılımını göstermektedir. Bu dağılıma göre tarım alanı %51, orman ve fundalık %42, çayır mer'a alanı %3 ve tarım dışı alan %4 dür.

Sakarya İlinde tarım yapılan topraklar 245 bin 356 hektardır. Sulanabilme kabiliyetine haiz 93 bin hektarlık alanın yaklaşık 20 bin hektarlık (toplam alanın % 8'i) bölümünde sulama ünitelerinden fiilen yararlanılarak sulu tarım yapılmaktadır.

Sakarya'da Arazinin Niteliklerine GÖre Dağılımı



Genellikle yağmurlama, salma ve damlama sulama yapılmaktadır.



TARIM ARAZİLERİNİN DAĞILIMI

İlde tarım yapılan toprakların kullanım amacına göre dağılımı şöyledir:

Sakarya İli Tarım Arazilerinin Kullanım Amacına Göre Dağılımı

Tarım Alanlarının Dağılımı	Hektar	%
Tarla Arazisi	116182	47,35
Sebze Arazisi	10898	4,44
Meyve Arazisi	5675	2,31
Fındık	68660	27,98
Bağ	3617	1,47
Zeytin	195	0,08
Kavak	8750	3,57
Diğer Kullanım Amaçlı Arazi	40463	16,49
İkinci Ürün Ekilişleri	-9084	-3,70
Toplam	245356	100,0

Bu alanlar yaklaşık 60 bin aile tarafından kullanılmakta ve işletme başına düşen ortalama arazi miktarı 41 dekadır. İşletmelerin ancak %21'i 50 dekarın üzerinde arazi varlığına sahiptir.

TARIMIN İLİMİZ EKONOMİSİNDEKİ YERİ

Ülke genelinde tarım sektörü GSMH içinde %14,5'lik payla sanayi ve ticaret sektörlerinden sonra üçüncü sırada yer almakta iken, diğer sektörler karşısında sanayinin tartışılmaz üstünlüğü görülen Marmara bölgesinin bir ili olan Sakarya'da sanayi sektörünün az bir farkla arkasından gelen ve sanayiye kaynak aktaran itici bir güç konumundadır. İlimiz ekonomisi içerisinde tarım sektörü önemli bir paya sahiptir.

Tarımsal GSH'nın Alt Sektörlere Göre Dağılımı, YTL, %

Üretim	Üretim Değeri 2003	Oranı	Üretim Değeri 2004	Oranı
Tarla Bitkileri Üret.	171.446.478	18,41	211.130.890,00	14,97
Sebze Üretimi	99.485.844	10,68	86.407.851,00	6,13
Meyve Üretimi	285.398.650	30,65	555.026.700,00	39,36
Hayvansal Üretim	371.874.578	39,94	554.360.613,54	39,31
Su Ürünleri Üretimi	2.952.300	0,32	3.140.017,00	0,22
Toplam	931.157.850	100,00	1.410.066.071,54	100,00

2004 yılında bir işletme başına düşen GSH 23 bin 899 YTL.'dir. İşletmelerdeki ortalama fert sayısının 5,5 olduğu varsayıldığında fert başına düşen GSH 4 bin 345 YTL. olmaktadır.

Tarımsal üretim değeri bu yılın cari fiyatlarına göre 1 milyar 410 milyon YTL olarak gerçekleşmiştir. Bu değerın sektörlere göre dağılımına baktığımızda %39,36'lık bir

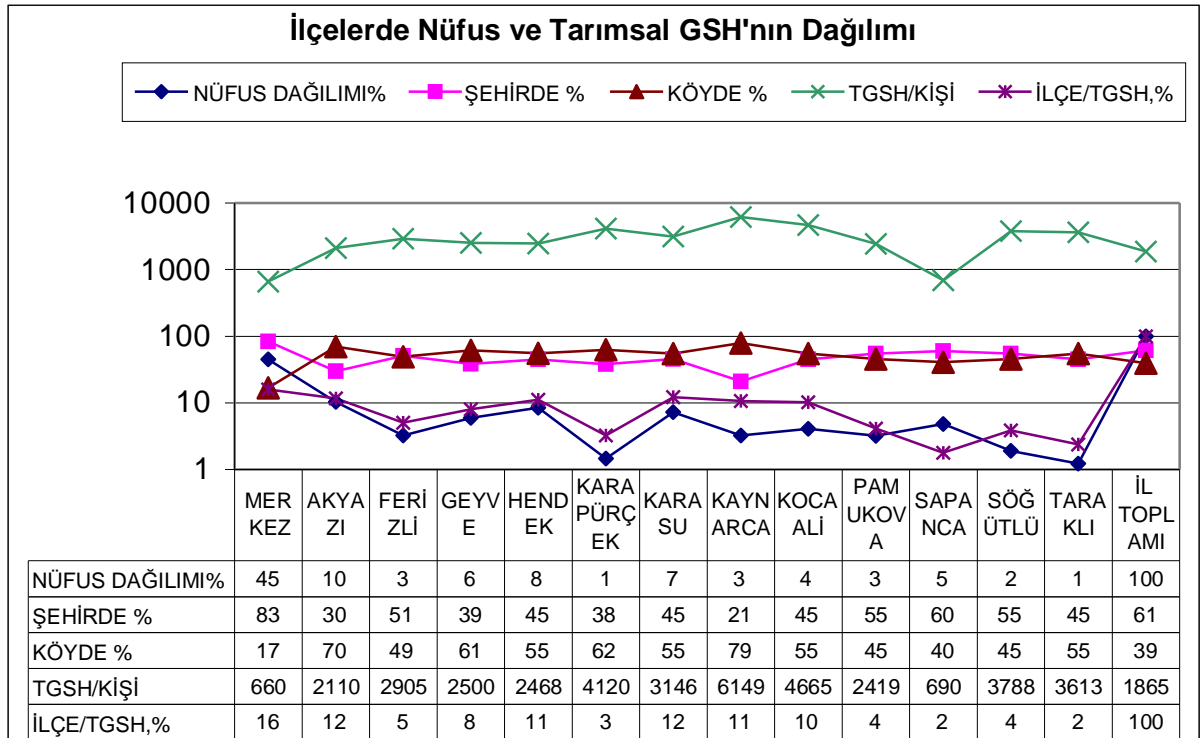
payla meyve üretimi ilk sırada yer almaktadır. Bunu %39,31'lik oranla hayvansal üretim, %14,97'lik oranla tarla bitkileri üretimi ve %6,13'lük oranla sebze üretimi izlemektedir.

Tarım alanlarının %18,41'inde, bir başka ifade ile tarla tarımı yapılan alanların %42'sinde üretilen mısır, ekim alanları açısından olduğu gibi endüstride kullanımı açısından da önemli bir üründür.

İlimizde fındık yetiştiriciliği yapılan alan, toplam tarım alanlarının %28'ine tekabül etmektedir. Bu alandan elde edilen fındık geliri, tarımdan elde edilen gelirin %33'ü, meyvecilikten elde edilen toplam gelirin %83'ü kadardır. Buradan da anlaşılacağı üzere fındık, ilin tarımında ve ekonomisinde önemli bir yere sahiptir.

İl genelinde üretim payı olarak %3 gibi küçük bir paya sahip olan bağcılık sektörü, özellikle Geyve ve Pamukova ilçelerimizde önemli ölçüde çiftçi ailesinin asli geçim kaynağıdır.

İl genelinde toplam nüfusun %61'i şehirde geri kalanı köylerde yaşamaktadır. İlçeler bazında bakıldığında köylerde yaşayan nüfus en az %17 ile Merkez İlçede, en fazla %79 Kaynarca İlçemizde görülmektedir.

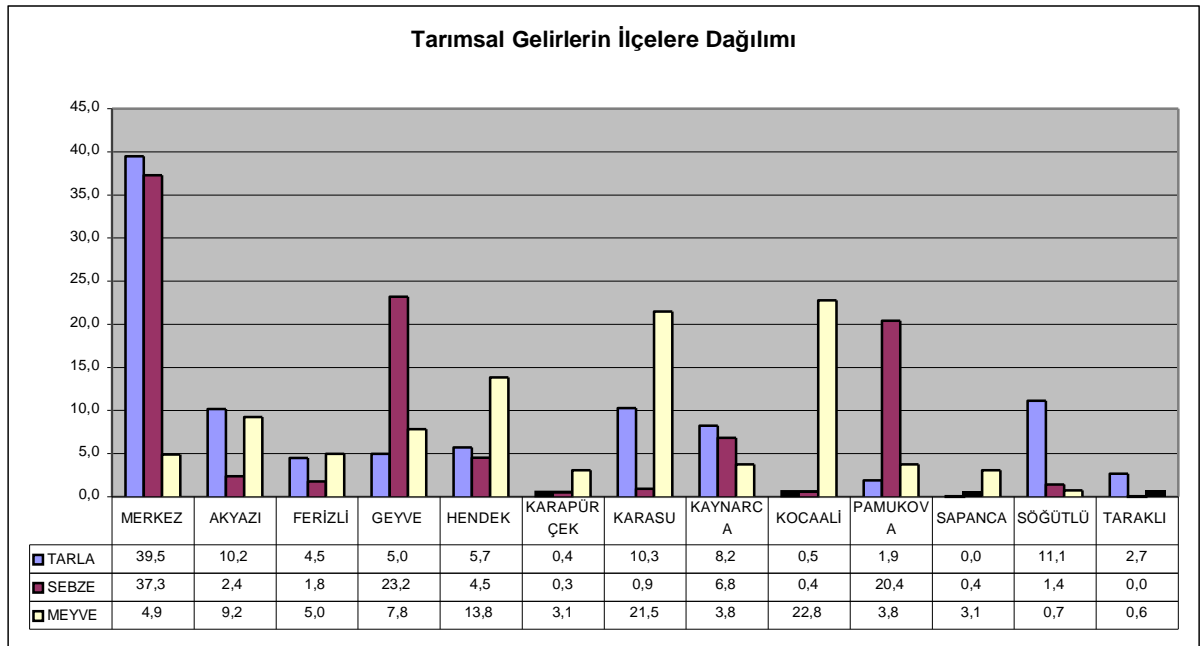
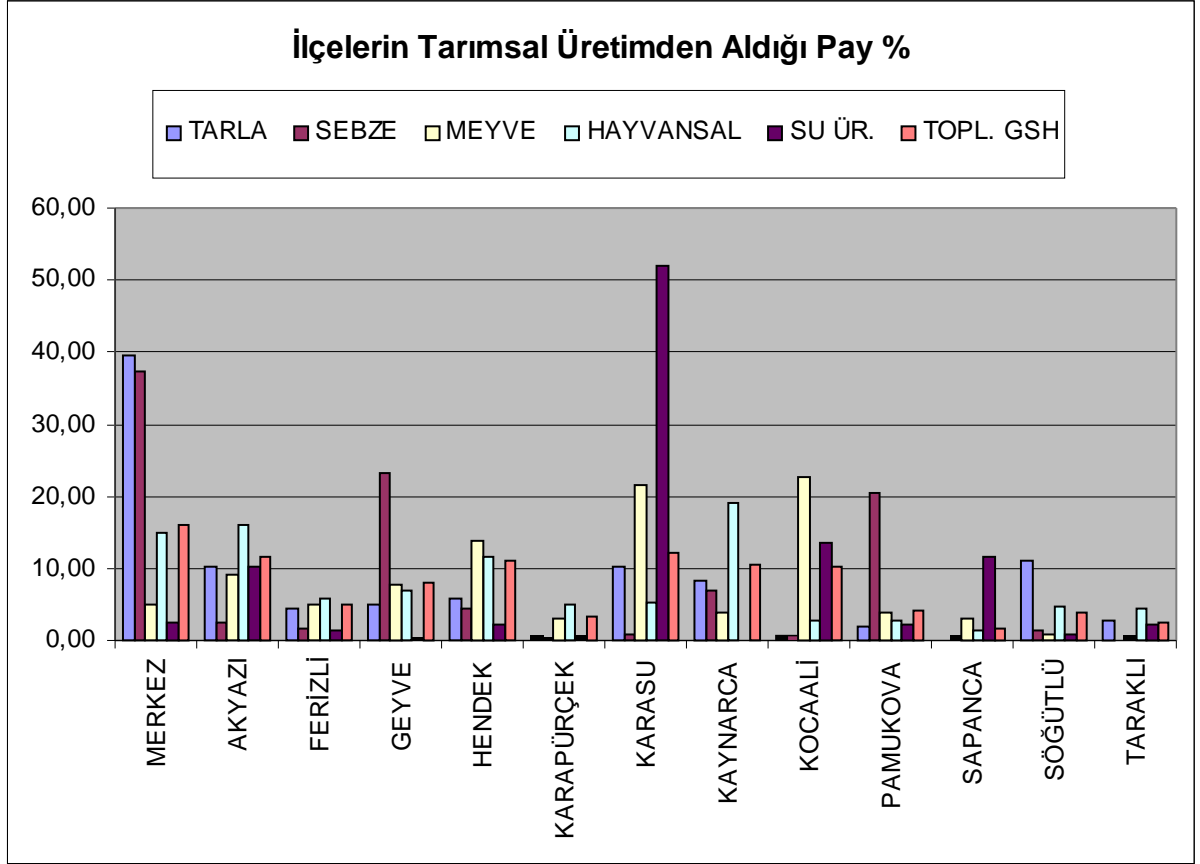


Tarımsal gayri safi hasılanın dağılımında kişi başına 6 bin 149 YTL ile Kaynarca İlçemiz birinci sıradadır. Yukarıdaki grafik tarımsal GSH'nin ilçelere dağılımını göstermektedir.

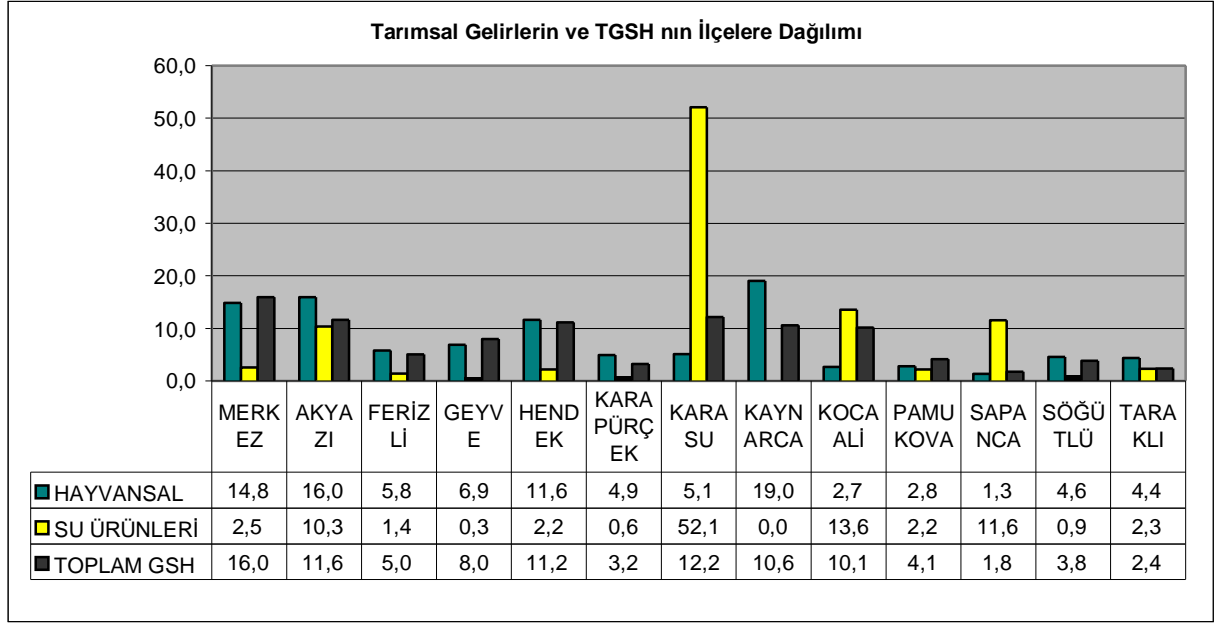
BITKİSEL ÜRETİM

İlimiz tarım alanının 116 bin 182 hektarı üzerinde tarla bitkileri yetiştiriciliği yapılmaktadır. Geriye kalan 10 bin 898 hektar alanda sebzeçilik, 5 bin 675 hektar

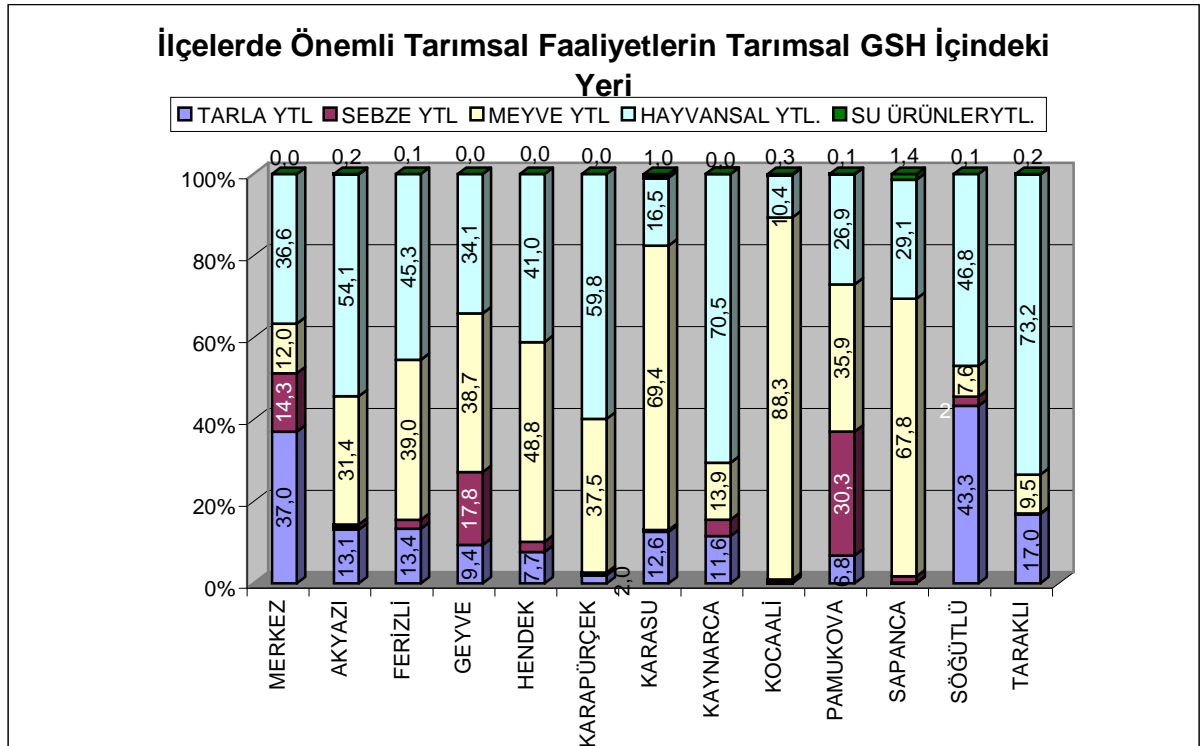
alanda meyvecilik, 68 bin 660 hektar alanda fındık yetiştiriciliği ve 3 bin 617 hektarlık alanda bağcılık, 8 bin 750 hektar alanda kavakçılık, 195 hektar alanda ise zeytincilik yapılmaktadır. İlimizin tarımsal yapısı polikültür bir özellik göstermekte, alansal olarak bitkisel üretimin de temelini tarla bitkileri yetiştiriciliği teşkil etmektedir.



Meyve üretim değerinin ilçeler üzerinden dağılımı incelendiğinde Kocaali ilçemiz toplamın içinde %22,8 pay ile birinci sırada yer almakta, %21.5 pay ile Karasu ilçemiz ikinci sırada, %13,8 lik pay ile de Hendek üçüncü sırada yer almaktadır. Kocaali, Karasu ve Hendek ilçelerimizde meyve alanlarının hemen hemen tamamı fındıkla kaplıdır.



Su ürünleri üretimi Karasu ve Kocaali ilçelerinde deniz ürünlerinden oluşmaktadır. Sapanca, Akyazı ve Taraklı İlçelerinde Alabalık üretimi yapılmakta, diğer yerlerde üretim tesisleri yanında gölet ve derelerden de çeşitli tatlı su balıkları sportif amaçlı olarak tutulmaktadır.



Tarla Bitkileri Üretimi

İlimizde uygulanan tarla tarımında ağırlıklı olarak yer alan ürünler arasında, mısır ile münavebe bitkisi olarak buğday, endüstri bitkilerinden şeker pancarı ile ayçiçeği, yumru bitkilerden patates ve yem bitkilerinden yonca sayılabilir. Buğday, mısır, şekerpancarı ve diğer tarla ürünlerinde ilimizdeki verim, Türkiye ortalamasının bir hayli üzerindedir. 2004 yılında özellikle yaz aylarında görülen düzenli yağışlar verimleri olumlu yönde etkilemiştir.

Tarla bitkileri üretim değerinin ilçeler üzerinden dağılımını incelediğimizde %39,5'lik pay ile birinci sırada Merkez ilçemiz, %11,1'lik pay ile Söğütlü, %10,3'lük pay ile Karasu, %10,2'lik pay ile Akyazı İlçelerimiz sıralanmaktadır.

İlimizde Önemli Tarla Bitkileri Ekiliş ve Üretim Miktarları, dekar, ton, kg/dekar, 2004

Ürünler	Ekim Alanı	Üretim	Verim
Buğday	292490	108304	370
Arpa	40000	11743	294
Mısır	488460	512772	1049
K.Fasulye	5230	909	174
Fiğ	31630	15374	486
Tütün	6420	1704	266
Ş.Pancarı	29320	175044	5971
Ayçiçeği	33520	6949	207
Patates	10730	22633	2109
Yonca	58630	85830	1464
Korunga	1080	880	815

Mısır

Mısır ekim alanı 2004 yılında 48 bin 846 hektar olup üretim miktarı 512 bin 772 ton'dur. Mısır insan gıdası ve hayvan yemi olarak kullanılmasının yanı sıra sanayide de alkol, ispirto, yağ, irmik vs. gibi ürünlerin üretiminde hammadde olarak kullanılmaktadır. Mısır ekimi Merkez, Akyazı, Söğütlü ve Ferizli ilçelerinde ağırlıklı olarak yapılmaktadır. Ülke ihtiyaçları ve taleplerin karşılanması bakımından, ekimi ilk ürün ve II. ürün şeklinde yapılan mısır üretiminde, ağırlığı ilk ürün ekilişlerinin teşkil ettiği görülmektedir. II. ürün mısır ekilişleri ise silajlık yem yapımında ve "haşlamalık, kebablık" tabir edilen şekilde değerlendirilmektedir







Buğday

İlimizde taban arazilerde olduğu gibi meyilli arazilerde de ekim ve üretimi yapılabilen buğday, münavebede yer almaktadır. Buğday ekilişlerinin tamamı ekmeklik çeşitlerdir. Üretici, sertifikalı tohumluk kullanımı ile birlikte ekim, dikim, bakım, mücadele ve hasat teknikleri gibi pek çok konuda yeterli bilgiye sahiptir. Kullanılan buğday tohumlukları ortalama üç yılda bir değiştirilmekte ve yenilenmektedir. 29 bin 249 hektar alanda ekilişi yapılan buğdaydan 2004 yılında 108 bin 304 ton üretim sağlanmıştır. En fazla buğday ekilişi Merkez, Geyve, Hendek, Kaynarca ve Taraklı ilçelerinde yapılmaktadır.

Şeker Pancarı

İlimizde şeker pancarı 2004 yılında 2 bin 932 hektar alanda ekilmiş olup 175 bin 64 ton ürün alınmıştır. Şeker pancarının ağırlıklı olarak ekildiği ilçeler Merkez, Söğütlü, Akyazı ve Pamukova'dır.

Ayçiçeği

İlimizde 3 bin 352 hektar alanda ekilen ayçiçeğinden toplam 5 bin 485 ton ürün elde edilmiştir. Hibrit tohumluk kullanımı %90'lara varan ayçiçeği yetiştiriciliğinde esas olarak meyilli araziler kullanılmaktadır. En fazla ayçiçeği üretimi yapılan ilçemiz Kaynarca'dır.

Patates

Tarla bitkileri arasında patates ekimi giderek önemini kaybetmektedir. Daha çok erkenci çeşitlerin tercih edildiği patates üretiminde son yıllarda meydana gelen aşırı yağışlar nedeniyle ekim alanları ve üretimde düşmeler olmuştur. 2004 yılında 1073 hektar alanda patates ekilmiş 22 bin 633 ton ürün alınmıştır.

Tarla Bitkileri Üretim Değerlerinin İlçelere Dağılımı, 2004

İLÇELER	YTL	%
Merkez	83.312.055,00	37,05
Akyazı	21.487.660,00	13,16
Ferizli	9.489.480,00	13,40
Geyve	10.524.140,00	9,37
Hendek	12.037.945,00	7,66
Karapürçek	934.350,00	2,05
Karasu	21.692.780,00	12,74
Kaynarca	17.367.635,00	11,61
Kocaali	1.089.380,00	0,76
Pamukova	3.973.380,00	6,83
Sapanca	56.920,00	0,23
Söğütü	23.504.705,00	43,36
Taraklı	5.660.460,00	17,04

Yem Bitkileri

İlimizde hayvan beslemede önemli bir yeri olan yem bitkilerinden özellikle silajlık mısır, yonca, fiğ ve korunga ekilişleri dikkat çekmektedir.

Yem Bitkileri Ekiliş ve Üretim Miktarları, 2004

Ürünler	Ekim Alanı (hektar)	Üretim Miktarı (ton)
Korunga	108	880
Yonca	5863	85830
Hayvan Pancarı	20	1200
Fiğ	3163	15374
Silajlık Mısır	7196	383310
Toplam	16350	486594

Yem bitkileri ekilişinde 2003 yılına göre %15 artış olmuştur.



Sebze Üretimi

Her ilçemizde sebze üretimi yapılmakla birlikte Pamukova, Geyve, Adapazarı, Söğütlü ve Hendek İlçesi ticarî anlamda sebzeciliğin sürdürüldüğü yerlerdir. Bu ilçeler büyük tüketim merkezlerine yakınlıklarının da avantajını kullanmakta, iç tüketimin yanında il dışı talepleri de karşılamaya yönelik bir sebzecilik çalışması içindedirler.



Kabak Üzerine Aşılı Karpuz Yetiştiriciliği



Bu ilçelerimiz öncelikli olmak üzere il genelinde tarla sebzeçiliği yanında örtü altı sebzeçilik de yapılmaktadır. Ancak, genel ekonomik durumun etkisinde kalan girdi maliyetleri ile ürün fiyatları dengesindeki bozulma nedeni ile örtü altı sebzeçilikte durgunluk süreci yaşanmaktadır.

Sebze üretiminde teşkilatımızca önerilen yüksek verim seviyeli hibrit tohumluklar kullanılmaktadır. İlimizde ticarî amaçlı tarla sebzeçiliği yapılan toplam alan 10 bin 898 hektar olup, ayrıca meyve bahçelerinde ara ziraat olarak da sebzeçilik faaliyetleri sürdürülmektedir.

Birim alandan yüksek gelir elde etmenin diğer yolu olan tarla sebzeçiliği, bölgemizde son yıllarda giderek yaygınlaşmaktadır. Bu konunun geliştirilmesi için de çalışmalar yapılmaktadır.

Sebze Üretiminin Yıllara Göre Tarımsal GSH İçindeki Yeri (%)

1997	1998	1999	2000	2001	2002	2003	2004
2,6	3,8	4,3	4,2	5,6	10,42	10,69	6,14

İlimiz sebze üretim değerinin ilçeler üzerinden dağılımını incelediğimizde %37,3 ile Merkez ilçe ilk sırada yer almakta, bunu %23,2 seviye ile Geyve ve %20,4 ile Pamukova İlçeleri takip etmektedir. Kaynarca ve Hendek İlçelerimizde sebzeçiliğin önemli olduğu ilçelerimizdendir.

Önemli Sebze Ekiliş ve Üretim Miktarları, dekar, ton, kg/dekar, 2004

Ürünler	Ekim Alanı	Üretim	Verim
Sivri Biber	4890	7618	1558
Salçalık Biber	8740	13806	1580
Domates	11275	55569	4929
Taze Fasulye	3435	2766	806
Hıyar	1425	3110	2183
Balkabağı	1510	4420	2928
Sakız Kabağı	2815	4790	1702
Kabak (çerezlik)	21080	3116	148
Ispanak	5640	5047	895
Karnabahar	4700	10150	2160
Karpuz	3345	10833	3239
Kavun	1573	2624	1669
Başlahana	10590	26980	2547
Kıvırcık Marul	6987	8097	1159
Kuru Soğan	7010	14010	1999

Sebze üretiminden elde edilen GSH'nın düşmesinin nedeni, Meyvecilik içinde mütalaa edilen fındığın fiyatındaki artış ve sebze fiyatlarındaki olumsuz gelişmelerdir.

Tabloda yer alan sebzelerin dışında az miktarda kırmızılahana, göbekli marul, brokoli, kereviz, kuru sarımsak, barbunya, taze bezelye, patlıcan ve taze soğan yetiştirilmektedir.

Seracılık

İlimizde işletmelerin arazi varlıklarının çok küçük oluşu, özellikle %30'unun 15 dekardan az tarım arazisine sahip oldukları düşünülürse, bu alanlardan en yüksek verim ve gelir elde edilebilmesi sera sebzeçiliği ile mümkündür.

Seracılık yapılan bölgelerimizin meteorolojik verileri incelendiğinde, İlimizin seracılık yönünden gerekli potansiyele sahip olduğu görülmektedir. İstanbul, Ankara gibi merkezlere yakınlığı yanında Zonguldak, Bolu, Kastamonu, Bilecik, Kocaeli, Bartın ile Trakya bölgesine sebze sevk eden bir merkez olmanın avantajı ile ilkbaharda hıyar ve taze fasulye, güz döneminde marul ve taze soğan ile çalışıldığında oldukça karlı bir yetiştiricilik imkânı bulunmaktadır.

Kontrollü Örtüaltı Üretiminin Uygulamasına İlişkin Yönetmelik 27 Aralık 2003 tarihinde yürürlüğe girdi. Bu yönetmelik örtü altı yetiştiriciliğinde üretimin planlanması, geliştirilmesi, pazarlanması ve gerekse gıda güvenlik zinciri içerisinde kaliteli üretimin tüketiciye ulaştırılması aşamasında, kontrollü üretim sistemini geliştirmek amacıyla hazırlanmıştır.

Bu yönetmelik ve uygulama talimatları doğrultusunda ilimiz merkez ve bütün ilçelerimizde 500 m² ve üzeri üretim yapan bütün işletmelerin kayıt altına alınması çalışmaları sürdürülmektedir. Üreticiye ve örtüaltına ait bilgilerin toplanarak kayıt altına alınmasının yanı sıra uygulamada görülen aksaklık ve hatalara müdahale etmek, gerekli uyarıları yapmak, üreticilerde tahlile dayalı gübreleme alışkanlığı kazandırmak, örtüaltı üretiminde hastalık ve zararlılara karşı kullanılacak zirai mücadele ilaçlarının teknik talimatlar doğrultusunda kullanımını sağlamak amacıyla arazi çalışmaları sürdürülmektedir.

İlimizde örtü altı yetiştiricilik 320 dekar alana yayılmıştır. Hakim ürün olarak ortaya çıkan hıyarda bir dekardan 20-22 ton mahsul alınabilmektedir. Marul gelirinin istikrarsızlığı nedeni ile yıllık işletme masraflarına karşılık sayılması mümkün olup yıllık net gelir hıyardan elde edilecek gelir olarak ortaya çıkmaktadır. Mayısın üçüncü haftasından itibaren piyasaya sunulmaya başlayan hıyar, ısıtmasız sistem seracılıkta rahatlıkla yetiştirilebilmektedir.

Süs Bitkileri Üretimi

İlimizde aile başına düşen arazi miktarının çok az olması yanında arazi parçalılığının ve parsel büyüklüklerinin asgari seviyelerde olması, diğer tarımsal faaliyetlerin verimlilik sağlayacak şekilde sürdürülmesine imkan vermemekte, bu yörelerdeki üreticilerimiz de birim alandan daha çok gelir getiren sektörlere yönelmektedir. Bu sektörlerin başında iç ve dış mekan süs bitkileri üretimi gelmektedir.

İlimizin gerek iklim, gerekse toprak yapısı bakımından iç ve dış mekan süs bitkileri yetiştiriciliğine uygun olması nedeniyle bu alanda yetiştirici sayısı ve yetiştirme alanı hızla artmakta olup; coğrafi konumu itibariyle başta İstanbul, İzmir, Bursa, Ankara olmak üzere metropollere yakın olması dolayısıyla işletme girdilerinin temini ekonomik ve rahat olarak sağlanmakta; bölgemizde yazlık, tatil köyleri ile sayfiye ve dinlenme tesislerinin yoğun olması da üretilen ürünlerin pazarlanmasını kolaylaştırmaktadır.

Başta İstanbul, İzmir, Bursa, Ankara olmak üzere diğer bölge ve civar İllerimizdeki Belediye park ve bahçe düzenlemelerinde de dış mekan süs bitkilerine yoğun talep olmaktadır.

Sakarya'da, 1997 yılında üretim izni olan 14 işletmede 65 dekar olan süs bitkileri üretimi, 2004 yılında 133 işletmede 2118 dekar alana ulaşmıştır. En az bu sayıda işletmenin de 2500 dekar alanda kayıt dışı üretim yaptığı tarafımızdan bilinmekte ve ruhsatlandırma çalışmaları devam etmektedir.

Merkez Arifiye Beldesi ile Pamukova ve Sapanca İlçelerinde özellikle dış mekan süs bitkisi üreticileri "Tarımsal Kalkınma Kooperatifi" çatısı altında toplanarak SYDV kaynakları ile desteklenmiştir. Halen 140 ortak ile faaliyet gösteren bu kooperatiflerin üyelerine ait ruhsatlı işletmeler dışında 300 civarında aile ara işletme konumunda süs fidanı üretimi yapmaktadırlar. İl sathındaki yetiştiricileri aynı çatı altına toplayarak daha katılımcı kararlar almalarını sağlamak amacı ile 'Süs Bitkileri Üreticiler Birliği' kurma çalışmaları son aşamaya gelmiştir.

Bazı üreticilerimiz süs bitkisi yetiştiriciliğinde anaç ve bitki materyali ihtiyaçlarını ithalat yolu ile karşılamaktadır. Bu ithalatlar da önemli miktarda döviz kaybına neden olmaktadır.

Hedefin gerçekleşmesi için; İlimizde İhtisas Organize Süs Bitkileri Üretim Bölgesi kurulma çalışmaları başlatılmış olup sözleşmeli üretim modelinin yerleştirilmesi, repikaja uygun yeni alanların belirlenmesi çalışmaları sürdürülmektedir.



Meyve Üretimi

İlimizde meyvecilik denildiğinde, Merkez, Geyve, Pamukova, Taraklı ve Sapanca'da ağırlıklı olarak elma, armut, ayva, kiraz ve vişne, diğer ilçelerimizde de fındığın hakim ekilişleri görülmektedir.

Önemli Meyve Ağaçlarının Sayısı ve Üretimi, ton, 2004

Meyveler	Meyve Veren Ağaç Sayısı	Üretim
Armut	264435	10858
Ayva	612595	5031
Elma	551700	40924
Trabzon Hurması	8850	431
Erik	157060	6976
Kiraz	253050	3914
Şeftali	280310	3903
Vişne	65320	1110
Ceviz	83350	1762
Fındık ocağı	34183280	105034
Bağ	36170(*)	51365(**)
Çilek	600(*)	600

*Bağ ve çilek alanı dekar, ** Yaş üzüm

Fındık

Fındığın ilin tarımında ve ekonomisinde önemli bir yeri vardır. 2 bin 844 Sayılı Fındık Üretim Planlanması ve Dikim Alanlarının Belirlenmesi Hakkındaki Kanun gereği fındık üretimi yapan üreticilerin verdikleri beyannamelere göre İlimizde kayıtlı toplam 686.600 dekar fındık alanı mevcut olup bu Kanun gereği üreticilerden yeniden beyanname alınarak fındık alanlarının tespiti çalışmaları başlatılmıştır.

İlimizde 2004 yılı fındık ürününün en çok olduğu yıllardan olmuş ve yaklaşık 105 bin ton ürün alınmıştır. Karadeniz bölgesinde meydana gelen don hadisesi ve bu nedenle ürün olmaması fındığın piyasa değerini yükselterek 2003 yılına oranla %100'ün üzerinde değer artışı sağlamıştır. Kocaali, Karasu Hendek ve Akyazı İlçelerimizde meyve üretim değerinin öne çıkması tamamen fındık geliri sebebiyledir. Pamukova, Geyve ve Sapanca İlçelerimizde ise elma, kiraz ve diğer meyve türleri hakimdir.

Kiraz- Vişne

Diğer bitkilerin vejetasyonunun devam ettiği mayıs-haziran aylarında hasat olgunluğuna gelip pazara sevk edilme ve ara dönemde gelir getirme özelliğindeki kiraz ve vişne, ilin güneyinde yer alan Taraklı-Pamukova-Geyve ekseninde tercih görmekte, Geyve İlçesinde (Alifuatpaşa beldesi) oluşan kendine özgü piyasasıyla

meyve suyu, likör sanayi gibi endüstri kollarına sevkiyat yapılmaktadır. Halen yörede yeni plantasyonlar dahil toplam 253 bin civarındaki ağaçtan yaklaşık 4 bin ton kiraz, 65 bin ağaçtan 1110 ton vişne elde edilmektedir. Ayva ve diğer meyvelerde olduğu gibi 2004 nisanında yaşanan don zararı verimi düşürmüştür.



Bağcılık

İl genelinde üretim payı olarak %3 gibi küçük bir paya sahip olan sektör, özellikle Geyve ve Pamukova ilçelerimizde önemli ölçüde çiftçi ailesinin asli geçim kaynağıdır. Bu ilçelerimizin tarımsal üretim değerleri içerisinde büyük paya sahip olan meyvecilik geliri içinde her iki ilçede de bağcılık %13,7'lık pay almaktadır. Bu ilçelerimizde ihracata yönelik olarak danelerini dökmeyen müşküle üzümü üretilmekle beraber yeni çeşitler de plantasyona girmektedir. Yeni bağlar kordon sistemi ile tesis edilmektedir.

İlimizde 2004 yılı verilerine göre 3 bin 617 hektar alanda bağcılık yapılmaktadır. Üretimimiz ise 51 bin 365 ton olarak gerçekleşmiştir

Ayva

Fındığın dışındaki meyve popülasyonu içerisinde önemli bir yer tutan ayva yetiştiriciliği Geyve, Pamukova ve Sapanca Gölü çevresinde yoğunlaşmıştır. Sofralık tüketimi yanında tarımsal sanayiye hammadde olma özelliğiyle gerek metropollere ve gerekse yaş meyve ihracatçılarına hitap eden bir meyve çeşidimizdir. İlimizde halen 612 bin 595 adet ayva ağacından 5 bin 31 ton ürün elde edilmektedir. 2004 nisanında yaşanan don zararından dolayı verim düşmüştür.

HAYVAN VARLIĞI VE HAYVANSAL ÜRETİM

İlimizde veraset ve intikal yasaları çerçevesinde yıldan yıla küçülme eğilimindeki tarım arazilerinde bitkisel tarım faaliyetleri sınırlandırıldığı gibi, hayvancılıkta da orta ve büyük ölçekli işletmelerin sayısı azdır. Bu itibarla ilimizde hayvancılık, mer'aya dayalı ve küçük çapta sürdürülen koyunculuk faaliyetleri bir tarafa bırakılacak olursa, özellikle büyükbaş hayvancılıkta, otlatmaya dayalı hayvan besleme pek görülmemekte, daha çok kapalı sistem hayvancılık faaliyetleri tercih edilmektedir.

İlimizde sığırcılık sektörü yanında tavukçuluk sektöründe de önemli gelişmeler meydana gelmiştir. Modern beyaz et ve yumurta tesisleri faaliyete geçirilmiş ve bunlara bağlı kesimhaneler kurulmuştur. İlin tarımsal üretim değerinin yaklaşık %40'ı hayvansal ürünlerden sağlanmaktadır.

Hayvan Varlığı

Hayvan Varlığı, Adet, 2004

İlçesi	Büyük Baş				Tek Tırnaklı	Küçük Baş			Köpek Kedi	Kanatlı Adet/devre
	Manda	Buzağı Dana	Sığır	Toplam		Koyun	Keçi	Toplam		
Merkez	64	3200	27800	31064	172	1950	0	1950	2900	1210000
Akyazı	304	3100	13347	16751	255	2393	185	2578	3297	2965910
Ferizli		1628	3800	5428	0	1520		1520	680	1117500
Geyve		2720	5780	8500	950	6500	5000	11500	1400	992000
Hendek	722	1700	11500	13922	249	2650	20	2670	2250	1751300
Karasu		2637	6330	8967	9	1125	75	1200	755	1152000
K.pürçek		383	2623	3006	67	1160	63	1223	525	568000
Kaynarca		3800	9000	12800	1	970		970	630	4174500
Kocaali		1250	2850	4100	0	390		390	800	368800
P.ova	5	956	2415	3376	64	3320	3250	6570	2625	449500
Sapanca	0	300	1200	1500	120	200	0	200	400	228000
Söğütlü	30	1000	5050	6080	32	1220	89	1309	776	623500
Taraklı	2	1500	4130	5632	339	5897	650	6547	1891	704300
Toplam	1127	24174	95825	121126	2258	29295	9332	38627	18153	16305310

İlimiz Hayvansal üretim değerlerinin ilçeler üzerinden dağılımı incelendiğinde Kaynarca ilçemiz %19,04 oranla birinci sırada yer almakta bunu 15,96'lık oranla Akyazı ilçesi izlemektedir. Bu ilçelerimizde broiler üretiminin yoğunluğu hayvansal üretimden elde edilen değeri yükseltmektedir. Merkez İlçede süt ve besi sığırcılığı son yıllarda gelişme göstermiş olup bu oran %14,84 olarak gerçekleşmiştir.

Hayvansal Üretim

2004 yılında 198 bin 962 ton süt, 15 bin 175 ton kırmızı et, 148 bin 134 ton beyaz et ve 167 milyon 297 bin 500 adet yumurta üretimi gerçekleşmiştir.

Hayvansal Üretim (ton)

Ürünler / Yıl	2001	2002	2003	2004
Kırmızı et	16286	18219	14840	15175
Beyaz et	86382	85504	96055	148134
Süt	235074	190806	191233	198962
Bal	641	716	431	422
Yumurta (Adet)	154620000	162000000	162410000	167297500

Bal Eylem Planı

Bakanlığımızın uygulamaya koyduğu Bal Eylem Planı çerçevesinde bal üreticileri kayıt altına alınarak, yetiştiricilere ruhsat verilmiştir. Bal Eylem Planı ile ilgili bilgiler aşağıda gösterilmiştir.

Bal Eylem Planı Sonuçları (üretici/defter:Adet, Bal :Kg), 2004

İlçe Adı	Üretici	Ruhsat Verilen Üretici	Dağıtılan İlaç Kayıt Defteri	Toplam Kovan	Petek Bal Üretimi	Süzme Bal Üretimi	Toplam Bal Üretimi
Merkez	126	104	104	7047	3700	100612	100612
Akyazı	49	49	49	2298	0	29165	29165
Ferizli	29	29	29	832	0	8032	8032
Geyve	49	18	18	450	2500	2000	4500
Hendek	160	160	160	3565	0	71300	71300
Karasu	88	88	88	2509	0	44550	44550
Karapürçek	31	25	25	1280	0	16760	16760
Kaynarca	10	10	10	823	0	24690	24690
Kocaali	38	38	38	1600	0	16260	16260
Pamukova	1	1	1	50	0	1000	1000
Sapanca	18	10	10	1800	0	40000	40000
Söğütlü	16	16	16	1616	200	17000	17200
Taraklı	8	8	8	260	1000	1400	2400
Toplam	623	556	556	24130	7400	372759	376759

Bal Eylem Planı ile bilinen 623 çiftçiden 556 sı kayıt altına alınarak ilaç kayıt defteri dağıtılmıştır.

Hayvan Hareketleri

Kaçak Hayvan Sevkleri, 2004

Olay Sayısı	4
Ceza Verilen Kişi Sayısı	8
Yakalanan Hayvan Sayısı	10
Hayvan Sahibine Verilen Ceza Miktarı TL.	8.336.358.000
Araç Sahibine Verilen Ceza Miktarı TL.	5.948.010.000

İlimize Gelen Canlı Hayvan Miktarları, 2004

Geldiği İl	Sığır	Koyun	Keçi	Tavuk
Ağrı	249	21	15	-
Adana	28	-	-	-
Bilecik	-	-	-	122300
Ankara	32	-	-	-
Kastamonu	15	-	-	-
Kocaeli	5	-	-	-
Hatay	14	-	-	-
Eskişehir	-	60	-	-
Muş	67	-	-	-
Trabzon	5	-	-	-
Sivas	17	-	-	-
Van	74	-	-	-
Toplam	506	81	15	122300

Hayvan Pazarına Giriş-Çıkış Miktarları, Baş, 2004

Cinsi	Sayısı	Raporlu	Menşeli
Öküz	117	41	76
Dana-Tosun	15484	5701	9783
İnek	7469	3948	3521
Düve	5479	2164	2655
Buzağı	1764	905	554
Manda-Malak	221	51	77
Koyun	2460	540	1185
Kuzu-Toklu	2034	490	830
Keçi	482	162	314
Oğlak-Cebiş	147	49	81
TOPLAM	35657	14051	19076

Sero-Sürvey Ve İzleme Çalışmaları

Kanatlılarda Kalıntı İzleme Projesi:

Bakanlığımız tarafından uygulamaya konulan ve Kontrol Şube Müdürlüğü ile ortaklaşa yürütülen proje gereğince; aşağıdaki miktarlarda numuneler İlimizdeki işletmelerden alınarak ilgili Enstitülere gönderilmiş olup, üretilen kanatlı ve kanatlı etlerinde antibiyotikler, antitoksidiyaller, ağır metaller, hormonlar ve insan sağlığı için zararlı maddelerin kalıntı düzeyleri kontrol edilmektedir. Analiz sonucunda bulunan rezidülerin normal sınırlarda olduğu tespit edilmiştir.

Kanatlı İzleme Projesi Program Ve Uygulama

	Kanatlı Eti	Karaciğer	Böbrek	Canlı Kanatlı	Yem	Su	Toplam
Program	126	76	66	92	17	7	384
Alınan numune	126	76	66	92	17	7	384

Tek Tırnaklı Hayvan İşletmelerinin Kayıt Altına Alınması:

Koruma ve Kontrol Genel Müdürlüğü' nün 14.07.2004 tarih ve 250.10.10.11 / HHM-01-3-8605 sayılı talimatları gereği; Tek tırnaklı hayvan işletmelerinin kayıt altına alınması çalışmaları çerçevesinde, İl merkezimizde 172 adet tek tırnaklı hayvanın tespiti yapılmış, 70 adedinin kimliklendirilmesi ve vetbis kayıtları yapılmıştır, çalışmalar devam etmektedir.

At Hastalıklarının İzlenmesi Ve Eradikasyonu :

Koruma ve Kontrol Genel Müdürlüğü'nün 04.02.2003 tarih ve 250.10.10.11/HHM /13-1359 sayılı talimatları gereği; 2004 yılında İlimiz merkez ve İlçelerinde; Piroplasmosis yönünden 64 attan, At Vebası yönünden 67 eşekten, Alınan kan serumları ve kan numuneleri incelenmek üzere Etlik Merkez Veteriner Kontrol ve Araştırma Enstitüsü Müdürlüğüne gönderilmiştir. Ayrıca Ruam hastalığı yönünden İlimiz genelinde toplam 228 tek tırnaklıya Mallein testi uygulanmış olup, hastalık olmadığı tespit edilmiştir.

Sakarya İli Safkan Arap ve İngiliz Atları

Safkan Arap Atları

İlçe	Yetiştirici Sayısı	Dişi	Erkek
Sapanca	1	4	-

Safkan İngiliz Atları

İlçe	Yetiştirici Sayısı	Dişi	Erkek
Merkez	10	15	10
Sapanca	9	21	7
Hendek	2	17	9
Karapürçek	1	1	-
Akyazı	1	3	-
Toplam	23	57	26

2004 yılında 2 adet safkan İngiliz kısarak ile 1 adet safkan İngiliz aygıra Damızlık Belgesi çıkarılmıştır. 4 adet safkan İngiliz kısrağın Damızlık Belgesi tanzim edilerek onay için Bakanlığa gönderilmiştir. 12 adet safkan İngiliz tay ile 1 adet safkan Arap tayın tescili yapılmış, 4 adet safkan İngiliz tayın tescili Bakanlık onayına sunulmuştur.

Sığır Vebası Sero-Survey çalışmaları:

Bakanlığımız tarafından uygulamaya konulan bu proje çerçevesinde, tam arılık statüsünün devamının sağlanması için İlimizin 5 Köyünde değişik işletmelerdeki sığırlardan alınan 123 adet kan serumu, ilgili Enstitüye gönderilmiştir.

BSE İzleme Projesi :

Koruma ve Kontrol Genel Müdürlüğünün 2004 yılı Hayvan Hastalık ve Zararlıları ile Mücadele Programı kapsamında BSE ve Scrapie izleme programı gereği 10 eğitim toplantısı düzenlenmiştir. Toplantıya İlimizde bulunan kooperatif üyeleri, Süt Birliği üyeleri, Damızlık Birliği üyeleri, yetiştiriciler, resmi ve serbest veteriner hekimler katılmıştır.

Hayvansal üretimde Verimlilik

Hayvansal Üretim Kıyaslamaları, kg, Litre

	B.Baş Karkas Ort.	Süt Verimi Ortalaması İnek/Laktasyon
Avrupa Birliği	400	6500
Türkiye	190	1800
Sakarya	276.2	3900

Kanatlı Canlı Üretimi Faaliyetleri:

Kanatlı canlı üretiminin denetlenmesi amacı ile İl genelinde 16 denetim ekibi oluşturularak Hayvan Sağlığı Şube Müdürlüğünde görevli Veteriner Hekim ve Veteriner Sağlık Teknisyenlerine ilçelerde de denetim yapma yetkisi verilmiştir.

İlimizde bulunan entegre firmalar ve üreticilerine ait kümeslerde 64 no'lu tamim gereği denetim, 2003/34 no'lu genelge gereği 1595 denetim yapılmıştır. Böylece tüm Broiler işletmeleri bir defa, ihracat ön izin talebinde bulunan BEY Piliç A.Ş ile çalışan 45 adet kümes iki defa denetlenmiştir. İl ve İlçelerde çalışan kümes denetim ekipleri ile il merkezinde 4 toplantı yapılmıştır.

Büyükbaş hayvancılık

İlimizde 119 bin 999 adet sığır (manda hariç) mevcut olup bu sığır varlığının %30'u saf kültür ırkı, %62'si kültür melezi ve %8'i ise yerli ırktan oluşmaktadır. Büyükbaş hayvancılık faaliyetlerinin işletme yapısı incelendiğinde İlimizde besi sığırcılığının süt sığırcılığına göre daha büyük işletmelerde yapıldığı gözlenmektedir. Besi sığırcılığı Merkez İlçemizde yoğunlaşmış olup burada yetiştirilen sığırların büyük şehirlerde bulunan kesimhanelerde kesildiği ve tüketime sunulduğu bilinmektedir.

Sunî tohumlama çalışmaları ile saf, melez ve yerli sığırlarımızın, daha yüksek verim seviyelerine ulaşması için faaliyetler sürdürülmektedir. Ayrıca İlimizde son yıllarda yoğun bir artış gösteren silajlık mısır, yonca vb. gibi yem bitkilerinin üretimi ve kullanımındaki artış büyükbaş hayvancılıkta verim değerlerini olumlu yönde etkilemiştir.



Küçükbaş hayvancılık

İlimizde küçükbaş hayvancılık faaliyetleri yoğun olmamakla birlikte özellikle Geyve, Pamukova ve Taraklı İlçelerimizde ağırlık kazanmıştır. Küçükbaş hayvan varlığının %76'sını koyun, %24'ünü ise keçi oluşturmaktadır.



Kümes hayvanları

İlimizde yapılmakta olan tavukçuluk faaliyetleri Broiler (etçi) tavuk üretimi üzerinedir. Toplam (1537 kümes) 1435 adet işletmede 16 milyon 305 bin 310 adet/devre üretilmiştir. Yılda beş devre üretim yapılmaktadır. Bu işletmeler genellikle Kaynarca, Akyazı, Merkez ve Hendek ilçelerinde yoğunlaşmış olup gerek kapasite gerekse teknoloji bakımından son derece gelişmiştir. Bunun yanı sıra İlimizde yumurta tavukçuluğu ve damızlık işletmelerde mevcuttur.

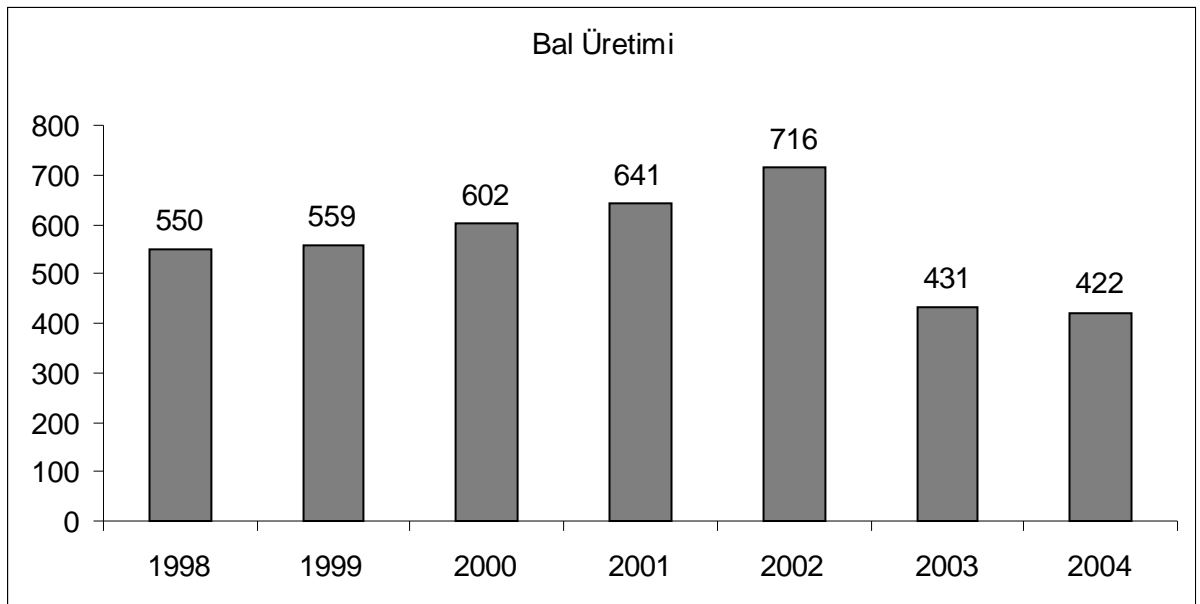
Sakarya İli Kanatlı İşletmeleri, 2004

İşletme Tipi	İşletme Sayısı	Kümes Sayısı	Kapasite
Damızlık	7	47	380.000 Adet/ Yıl
Etlik	1435	1537	16.305.310 Adet/Dönem
Yumurtacı	5	23	258.000 Adet
Toplam	1447	1607	

Arıcılık

İlimizde fennî kovan sayısında yıldan yıla bir artış, ilkel kovan sayısında bir azalış söz konusudur. Bakanlığımızın uygulamaya koyduğu Bal Eylem Planı çerçevesinde bal üreticileri kayıt altına alınarak yetiştiricilere ruhsat verilmektedir.

2004 yılı verilerine göre ilimiz genelinde 623 adet bal üreticisi mevcut olup 556 üretici kayıt altına alınarak ruhsat düzenlenmiştir. Kayıtlı üreticilerde 24 bin 130 adet fenni kovan bulunmakta olup bu kovandan elde edilen toplam bal üretimi 380 bin 169 kg'dır. Kayıt çalışmaları devam eden üreticilerin üretimleri de dikkate alındığında toplam üretimimiz yaklaşık 422 ton olarak gerçekleşmiştir. Teşkilatımızca gerçekleştirilen eğitim ve yayım çalışmaları ile yetiştirilen arıcı sayısının bu gelişmedeki önemi büyüktür. Çünkü teşkilatımızca talepler doğrultusunda tertip edilen kurslar sonucu yetişen her teknik arıcı, çevresindeki diğer arıcılara örnek olmakta, eski usûl arıcılıktan vazgeçilmektedir.



Yukarıdaki grafikte 1998-2004 yıllarında bal üretimindeki gelişme görülmektedir. Geçtiğimiz yıllara oranla meydana gelen azalma, bal toplama mevsimine tekabül eden yağışlar ve peşinden gelen uzun süreli kuraklıkların olumsuz etkisindedir.

Su Ürünleri

İlimizde su ürünleri istihsalı Karadeniz sahili ile iç sularda yoğunluk göstermektedir. Tesisler ve üretim ile ilgili istatistikî bilgiler aşağıdadır.

Su Ürünleri Üretimi, kg

Yıllar	2002	2003	2004
Tatlı Su Balıkları	51300	73200	78050
Kültür Balıkları	136000	142500	145000
Deniz Balıkları	734950	752350	807000
Toplam	924252	968050	1030050
Kum Midyesi	7160520	3462850	1353800

Su ürünleri 2004 yılı üretimi 2003 yılına oranla %6,4'lük bir artışla toplam 1030 ton (tatlı su-kültür – deniz balıkları) balık ve %61'lik bir azalma ile 1353 ton kum midyesi üretimi gerçekleşmiştir. İlimizin mevcut su kaynakları potansiyeli daha fazla su ürünleri üretimine imkan vermektedir. Ancak göl, nehir ve derelerdeki kirlenme ve kaçak avlanma üretimin sürdürülebilirliğini kısıtlamaktadır. Alabalık üretimi yapılabilecek temiz ve kaliteli su kaynakları yeterli oranda kullanılamamakta olup mevcut alabalık işletmelerinin kapasitelerinin artırılması ve yeni işletmelerin kurulması hedeflenmektedir. Ayrıca Bakanlığımız su ürünleri yetiştiriciliğini teşvik amacıyla alabalık, levrek, çipura üreticilerine üretimleri doğrultusunda prim ödemesi yapmaktadır.

İlimizde kurulu alabalık üretim tesislerinin durumu aşağıdaki tabloda görülmektedir.

Alabalık Üretim Tesisleri, 2004

İlçe	İşletme Adedi	Kapasite (ton/yıl)	Faaliyet Durum			
			Faal	Kapasite (ton/yıl)	Faal değil	Kapasite (ton/yıl)
Akyazı	12	95	8	67	4	28
Hendek	3	50	2	25	1	25
Karapürçek	2	28	1	3	1	25
Kocaali	2	13	2	13	0	0
Pamukova	1	10	1	10	0	0
Sapanca	8	98	7	78	1	20
Taraklı	1	12	1	12	0	0
Toplam	29	306	22	208	7	98

Hayvansal Üretimi Geliştirme Çalışmaları

İlin tarımsal projeksiyonunda öne çıkan hayvancılığın geliştirilmesi amacı ile ırk ıslahı, mer'a ıslahı, hayvan sağlığı hizmetleri ve hayvansal faaliyetlerin desteklenmesi gibi bir çok konuda çeşitli projeler uygulanmaktadır.

Aşılama Çalışmaları

Koruyucu Aşılama Çalışmaları, 2004

Yıllar	Şap		Anthrax		S-19	Kuduz	Newcastle
	Büyükbaş	Küçükbaş	Büyükbaş	Küçükbaş			
2001	83790	2483	6191	160	1920	6973	16204690
2002	152280	4020	9613	294	3957	6072	32122914
2003	151538	1875	5681	-	1306	5498	44560150
2004	177033	3581	2031	130	1493	6422	32178600

Yetiştirici İsteğine Bağlı Yapılan Aşılamalar, 2004

Yıllar	Yanıkara (B.B.)	Enterotoxemie (K.B.)	Ektima (K.B.)	Agalaxia (K.B.)
2001	7577	1195	-	800
2002	4858	1424	-	651
2003	5818	1886	1000	400
2004	5506	587	170	-

Suni Tohumlama Çalışmaları

2004 Yılında suni tohumlama hizmetleri Merkez ve 9 ilçede Bakanlıktan suni tohumlama izni almış 40 serbest veterinerhekimlerle yapılan protokolle gerçekleştirilmiştir. Pamukova ve Karapürçek ilçelerinde ise sun'i tohumlama çalışmaları resmi olarak yapılmaktadır.

Sun'i Tohumlama Çalışmaları, 2004

Kurum	1.Tohumlama	2.Tohumlama	Toplam
Resmi	790	220	1010
Özel	17461	2063	19524
Toplam	18251	2283	20534

Veteriner Hekim Muayenehane ve Poliklinik Denetimleri

Poliklinik Ruhsatlandırılmaları ile ilgili 18.06.2001 tarihli ve 24436 sayılı Resmi Gazete de yayımlanan Veteriner Hekim Muayenehane ve Poliklinik Yönetmeliği gereğince; Veteriner Hekim Muayenehane ve Poliklinik Ruhsatlandırma çalışmaları yürütülmekte

ve Bakanlık talimatları gereği yılda 3 defa rutin denetimleri yapılmaktadır. 2004 sonuna kadar 61 Veteriner iş yerine (muayenehane ve poliklinik) ruhsat verilmiştir.

İlaç Denetimleri

İlimizde veteriner ilaçları satan ecza deposu, Veteriner Hekim Muayenehane ve Poliklinikleri ile Eczaneler rutin 2 kez, ihbarlar ve şikâyetler üzerine 3 kez denetimleri yapılmıştır.

İlimizde hayvan sağlığı hizmetlerinde faaliyet gösteren 58 adet ruhsatlı Serbest Veteriner Hekim Kliniği ve 3 adet Poliklinik mevcuttur.

Sakarya Damızlık Süt Sığırı Yetiştiricileri Birliği

Tarım ve Köy işleri Bakanlığı ile Almanya Tarım Bakanlığı arasında Sığır Yetiştiricileri Enformasyon Sistemi Projesi Protokolü imzalanmış, bu amaçla 904 sayılı Islah-ı Hayvanat Kanununda yapılan değişiklikle Ülkemizde 1995 yılında birliklerin kurulmasına başlanmıştır. İlimizde ise birlik 1995 yılında 25 kurucu üye ile kurulmuştur. Birlikte sözleşmeli olarak çalışan üç Ziraat Mühendisi, bir Veteriner Hekim ve bir büro elemanı görev yapmaktadır. En az beş baş holstein süt sığırı olan işletmeler birliğe üye olabilmektedir.

Tarım ve Köy işleri Bakanlığımız ile birlik ortaklaşa iki proje yürütmektedir:

Islah ve Soy Kütüğü Projesi:

Damızlık özelliği gösteren sığırların ırklarının ve verim seviyelerinin iyileştirilmesi amacıyla, genetik özelliklerini belirleyerek ekonomik olarak sığır yetiştiriciliği yapılmasını sağlayan bir sistem olan soy kütüğü ile hayvancılıkta verimliliğin temeli teşkil edilmiş olacaktır.

Soy Kütüğü Projesinde 2004 yılında aktif çalışan işletme sayısı 246'dır. Bu işletmelerde toplam 7 bin baş sığır kayıtlıdır. Soy Kütüğü işletmelerine farklı uygulanan süt teşvik priminden dolayı 2004 yılında üye işletmelere toplam 155 milyar 973 milyon TL. süt teşvik primi dağıtılmıştır. Buzağı teşvik ödemesi kapsamında 30 milyar 960 milyon TL. destekleme ödemesi yapılmıştır.

Soy Kütüğüne kayıtlı işletmelerde süt verimi, laktasyon ortalaması 5 bin 600 litredir.

Ön Soy Kütüğü Projesi:

Islah ve Soy Kütüğüne alt yapı oluşturmak ve İlimizde yapılan sun'i tohumlamaları kontrol etmek amacıyla uygulanan bu projede kayıtlı işletme sayısı 28 bin 76 dır. Toplam sığır sayısı ise 83 bin 382 baştır.

Hayvancılık Desteklemeleri

10 Mayıs 2000 Tarihli Hayvancılığın Desteklenmesi Hakkındaki Kararname kapsamında;

Sun'i Tohumlama Desteđi

Soy kütüğüne kayıtlı işletmelerdeki sığırlara uygulanan sun'i tohumlama için 15 milyon TL. diđer işletmelerdeki sığırlar için 7,5 milyon TL. destekleme verilmiştir. 2004 yılında toplam 5871 baş sığıra 48 milyar 525 milyon TL. destekleme ödemesi yapılmıştır.

Damızlık Gebe Düve Desteđi

2004 yılında saf ırk belgeli gebe düve alan üreticilere hayvan başına 200 milyon TL., damızlık belgeli gebe düve alanlara hayvan başına 400 milyon TL. olmak üzere toplam Damızlık Belgeli 37 baş gebe düve için 14 milyar 800 milyon TL., Saf İrk Belgeli 41 baş gebe düve için 8 milyar 200 milyon TL. ödeme yapılmıştır.

Sun'i Tohumlamadan Dođan Buzađı Desteđi

Damızlık Süt Sığırı Yetiřtiricileri Birliđi kanalıyla soy kütüğüne kayıtlı işletmelerde sun'i tohumlamadan dođan buzađı için 60 milyon TL., ön soy kütüğüne kayıtlı işletmelerde sun'i tohumlamadan dođan buzađı içinse 30 milyon TL. olmak üzere toplam 676 buzađı için 32 milyar 550 milyon TL. ödeme yapılmıştır.

Yem Bitkisi Desteđi

2004 yılında 3 bin 528 adet müracaatın 2 bin 567 adedine proje yapılarak toplam 45 bin 430 dekar alan için 1 trilyon 807 milyar 733 milyon 889 bin TL. hakediř düzenlenmiştir. Ařađıdaki tabloda, projenin uygulanmaya bařladıđı 2000 yılından 2004 yılı sonuna kadar olan yem bitkisi desteklemeleri gösterilmiştir.

Yem Bitkisi Desteklemeleri, 2000, 2004

Yıllar		2000	2004	Artıř %
Müracaat Sayısı		211	3528	1572
Onaylanan Proje Sayısı		150	2567	1611
Yem Bitkisi Dekar	Silajlık Mısır	5179	31048	499
	Yonca	644	5794	800
	Fiđ	25	7573	30192
	Korunga	0	129	0
	Tritikale	0	420	0
	Sorgum-Sudan otu	0	137	0
	Macar Fiđi	-	329	0
	Polybra (hay.řal.)	-	-	0
	Toplam	5848	45430	677
Alet Makine Adet	Silaj Makinası	0	6	
Yapılan Destekleme Tutarı (Bin TL.)		50.581.341	1.807.733.889	3.474

Ana Arı Desteđi

2004 yılında proje kapsamında Arı Yetiřtirici Birliđi üyelerine ana arı başına 10 milyon TL., diđer üreticilere ana arı başına 5 milyon TL. olmak üzere aldıkları 951 adet ana arı için 40 arı iřletmesine toplam 9 milyar 510 milyon TL. hakediř düzenlenmiřtir.

Su Ürünleri Desteđi

2004 yılı Su Ürünleri Destekleme uygulamaları kapsamında alabalık üretimi yapan projeli iřletmelere kg. başına 200 bin TL. olmak üzere İlimizde 5 üreticiye 27 bin 047 kg. Alabalık için toplam 10 Milyar 818 Milyon 960 Bin TL. hakediř düzenlenmiřtir.

Dođrudan Gelir Desteđi ve Çiftçi Kayıt Sistemi:

2001 yılında uygulanmaya bařlayan Dođrudan Gelir Desteđi ve Çiftçi Kayıt Sistemi çalıřmalarında tarımsal üretim yapan çiftçilere iřledikleri arazi miktarı dođrultusunda 2004 yılı için dekar başına 16 milyon TL. destekleme ödemesi yapılacaktır.

Bu kapsamda 2004 yılı için 32 bin 357 müracaat yapılmıř, desteđe tabi alan 1 milyon 58 bin 487 dekar, ödemesi yapılacak destek miktarı ise 16 trilyon 935 milyar 792 milyon 672 bin TL. olarak tespit edilmiřtir.

İlçeler Bazında DGD Ödemeleri, Alan;dekar Destek Bin TL, 2004

İlçe Adı	Çiftçi	Alan	Dest. Tabi Alan	Destek Miktarı
Merkez	4.611	171.813	171.635,400	2.746.166.400
Akyazı	4.352	118.097	118.054,479	1.888.871.664
Ferizli	1.810	54.860	54.860,339	877.765.424
Geyve	3.110	131.732	131.732,771	2.107.724.336
Hendek	4.370	108.616	108.616,604	1.737.865.664
Karapürçek	809	17.608	17.595,812	281.532.992
Karasu	1.394	37.672	37.406,736	598.507.776
Kaynarca	2.519	129.074	128.678,387	2.058.854.192
Kocaali	4.850	98.849	98.807,376	1.580.918.016
Pamukova	1.647	54.323	54.323,247	869.171.952
Sapanca	203	4.619	4.597,568	73.561.088
Söğütlü	1.500	50.947	50.943,299	815.092.784
Taraklı	1.182	81.744	81.235,024	1.299.760.384
Toplam	32.357	1.059.954	1.058.487,042	16.935.792.672

Tablo incelendiđinde, 245 bin 356 hektar tarım alanının yaklaşık 106 bin hektarı DGD kayıtları altına alınmıř ve destekleme ödemelerine dahil edilmiřtir.

Çayır Mer'a Islahı Ve Yem Bitkileri Üretimini Geliştirme Çalışmaları

Yem bitkileri üretiminin artırılması amacıyla gerek Özel İdare gerekse Bakanlığımız kaynaklarıyla yem bitkisi tohumu sübvansede edilerek çiftçilere satışı yapılmıştır. Ayrıca yem bitkisi eken çiftçilerimize yapılan desteklemelerle de yem bitkisi ekimi ve üretimi önemli ölçüde artmıştır.

Yem Bitkileri Ekilişleri ve Üretimi

Yem Bitkileri Ekilişleri (hektar), ve üretim (ton)

Cinsi	1996		2004		Ekim Alanı Artış (%)
	Ekiliş Alanı	Üretim	Ekiliş Alanı	Üretim	
Yonca	2623	20203	5863	85830	124
Korunga	20	80	108	880	440
Silaj Mısır	2802	140000	7196	383310	157
Fiğ	1620	6480	3163	15374	95
Toplam	7075	167263	16330	485394	131

1996-2004 yılları mukayesesinde yem bitkileri ekiliş alanı artışı % 131 olmuştur.

İl Özel İdare bütçesinden ve genel bütçeden çiftçi katkılı olarak projeler hazırlanarak çiftçilerin yem bitkileri üretimi desteklenmiştir. 2004 yılında bu projelerle ilgili olarak dağıtılan toplam tohum miktarı 37 bin 850 kg.'dır.

Dağıtılan Tohum Miktarları, (kg.)

Tohum Cinsi	Genel Bütçeden	Döner Sermayeden	Özel İdare Bütçesinden	Toplam
Macar Fiği	-	7500	7500	15000
S.Mısır	-	2500	7500	10000
Yonca	1500	4500	6850	12850
Toplam	1500	14500	21850	37850

Mer'a Ölçüm ve Islah Çalışmaları

2004 yılında Pamukova ve Taraklı ilçelerinin 24 köyünde 81 adet parselde 372 hektar mer'anın aplikasyon ve haritalaması tamamlanmıştır.

Islah öncesi mer'a görünü



Islah Çalışmaları Sonucu



Mer'alarımızın korunması ve geliştirilmesi için bugüne kadar yapılan çalışmalar sonucunda 128 köyde 406 adet parselde 48 bin 484 dekar alanda aplikasyon ve harita yapımı tamamlanmıştır.

Islah sonrası mer'a görünümü.



Mer'a ıslah alıřmaları kapsamında Genel büteden 2004 yılında ařađıdaki tabloda belirtilen köylerde mer'a ıslahı ve mer'a ihata alıřmaları yapılmıřtır. Bu alıřmalarda kullanılmak üzere Özel İdare ve Genel Büteden toplam 125 ton kimyevi gübre satın alınarak programlanan mer'alara uygulaması yapılmıřtır.

Genel Bütçe Ve Özel İdare Bütçesi ile Yapılan Mer'a Islah Çalışmaları, 2004

İlçesi	Köy/Belde	Alanı dekar	Islah Başlama Tarihi	Mevcut Durum	Kaynağı	Yapılan İşler
Akyazı	B.Kadirbey	525	Eylül 2004	Devam	Gen.Büt.	İhata, 250 dekarlık mer'a tesisi (tesviye, sürüm, diskaro, ekim, tırmık) çalı ve diken kesme, 2 adet suluk, 900 m. yeraltı su borusu
					Öz. İd.	Gübreleme, Beton direk ve tel
Akyazı	B.Tahirbey	785	Eylül 2004	Devam	Gen.Büt.	İhata çalışması, çalı ve diken temizliği 2500 adet kavak kökünün temizlenmesi, gübreleme, 3 adet suluk, 1000 m. yeraltı su borusu
					Öz. İd.	Gübreleme
Akyazı	Kabakulak	382	Eylül 2004	Tamamlandı	Öz. İd.	Gübreleme
					Gen.Büt.	Ağaç, çalı ve diken temizliği, 200 da. mer'a tesisi (tesviye, sürüm, diskaro, ekim, tırmık) gübreleme, 1500 m. yeraltı su borusu ,4 adet sıvat yapımı.
Merkez	Doğancılar	350	Kasım 2004	Devam	Öz. İd.	Beton direk ve tel
					Gen.Büt	Gübreleme
Merkez	Şeyh köy	200	Aralık 2004	Devam	Öz. İd.	Beton direk ve tel
					Gen.Büt.	Gübreleme
Merkez	İlyaslar	115	Kasım 2004	Devam	Öz. İd.	Beton direk ve tel
Merkez	Çerçiler	75	Aralık 2004	Devam	Öz. İd.	Beton direk ve tel
Merkez	Taşlık	320	Eylül 2004	Devam	Gen.Büt.	Suluk ve gübreleme
Akyazı	Yuvalak	870	Ekim 2004	Devam	Öz. İd.	Beton direk ve tel, Gübreleme
					Gen.Büt	Suluk, su borusu, gübreleme
Akyazı	Kızılıcak Orman	660	Aralık 2004	Devam	Öz. İd.	Beton direk ve tel
					Gen.Büt	Gübreleme, Suluk, Su borusu
Ferizli	Gölkent	75	Aralık 2004	Devam	Öz. İd.	Beton direk ve tel
Hendek	Puna Ortaköy	352	Eylül 2004	Devam	Öz. İd.	Beton direk, tel ve çimento
					Gen.Büt	İşçilik bedeli
Hendek	Çayırbaşı	480	Eylül 2004	Devam	Öz. İd.	Beton direk , tel ve çimento
					Gen.Büt	İşçilik bedeli
P.ova	Hüseyinli	500	Ekim 2004	Devam	Öz. İd.	Beton direk, tel ve çimento
					Gen.Büt	Gübre
P.ova	Bayır Akçaşehir	178	Ekim 2004	Devam	Öz. İd.	Beton direk, tel ve çimento
					Gen.Büt	Gübre

İl Özel İdare kaynakları ile Merkez İlçe Doğancılar, Şeyhköy,İlyaslar,Çerçiler, Akyazı İlçesi Yuvalak, Eskibedil, Kızılıcakorman, Hendek İlçesi Topağaç, Pamukova İlçesi Bayırakçaşehir ve Hüseyinli Köylerinde bulunan mer'alar için toplam 11 bin adet

beton direk, bin 500 adet payanda direk, 27 ton dikenli tel, 70 ton kimyevi gübre, 2 ton çimento, 1,2 ton (sıvat için) demir alınmış; yukarıda adı geçen köylere dağıtılmış olup işçilikleri köy muhtarlıklarınca yaptırılmaktadır.

Yukarıda belirtilen çalışmalarla ilgili olarak 4734 sayılı İhale Kanunu uyarınca yapılan ihaleler aşağıda belirtilmiştir.

Mer'a İhaleleri, 2004

Konusu	İl Özel İdare Kaynakları İle	Genel Bütçe İmkanları İle
Mer'a İslahı ve İhataşı	1	7
Aplikasyon ve Harita Yapımı	-	1
Yem Bitkileri Tohumluğu Alımı	2	-

2004 Yılı Öncesi İslah Çalışmaları Tamamlanan Mer'alar.

Yılı	İlçe / Köy	Alanı (dekar)
1999	Akyazı –Osmanbey	1000
1999	Merkez-Emirler	141
2000	Merkez – Dernekkırı	350
2000	Akyazı –Yahyalı	140
2000	Sapanca –Ünlüce	260
2001	Geyve – Kozan	581
2001	Merkez-Çökekler	140
2002	Sapanca-Yanık	359
2003	Akyazı-Kabakulak (devam ediyor)	506
2003	Akyazı- Bedilkadirbey (devam ediyor)	382

TARIM ARAZİLERİNİN KORUNMASI VE KULLANILMASI

13 Haziran 2003 tarih ve 24489 Sayılı Resmi Gazete ile yayınlanan Tarım Arazilerinin Korunması ve Kullanılmasına Dair yönetmelik, tarım arazilerinin korunmasının ve amacına uygun bir şekilde kullanılmasının sağlanması ve bu alanların hangi zorunlu hallerde tarım dışı amaçlarla kullanılabileceğini belirlemek için çıkarılmıştır.

Yönetmelik kapsamında değerlendirilmek üzere 2004 yılında 69 dosya gelmiş olup, bunların 64 adedi üzerinde işlem yapılmıştır. Bakanlığımız ve Müdürlüğümüz bu müracaatların 40 adedini olumlu, 11 dosyayı ise olumsuz olarak değerlendirmiştir. 13 dosya ise gerekli incelemeleri yapılarak Köy Hizmetleri 18. Bölge Müdürlüğüne gönderilmiş olup toprak etüt raporu beklenmektedir.

2001 ve 2004 yılları arasında Müdürlüğümüze bu kapsamda değerlendirilmek üzere 65 bin 883,4 dekar arazi için başvuruda bulunulmuş, 5 bin 715,785 dekar arazi için de olumlu raporu verilmiştir.

Tarım arazilerinin farklı amaçla kullanımı, dekar,

Yılı	Başvurulan Arazi	Olumlu Rapor Verilen
2001	5206,618	2481,651
2002	37136,240	1289,501
2003	11172,178	1122,245
2004	12368,359	822,388
TOPLAM	65.883,400	5.715,785

ALTERNATİF ÜRÜN PROJESİ

11 Ocak 2002 Tarih ve 24637 Sayılı Resmi Gazete’de yayımlanarak yürürlüğe giren “Fındık Üretimine Planlanması ve Dikim Alanlarının Belirlenmesi” hakkında 2844 Sayılı Kanununun 6. maddesi uyarınca hazırlanan 19 Haziran 2003 tarih ve 25143 sayılı Resmi Gazetede yayımlanarak yürürlüğe giren Fındık Üretimine Planlanması ve Dikim Alanlarının Belirlenmesi ile Fındık Yerine Alternatif Ürün Yetiştirmeyi Tercih Eden Üreticilerin Desteklenmesine ve Bu Üreticilere Teknik Yardım Sağlanmasına Dair Yönetmelik esasları doğrultusunda rakımı en çok 750 metreye kadar olan yüksekliklerde, meyili %6’dan daha fazla olan 3. sınıf tarım arazilerinde, arazi kullanma kabiliyeti 4. sınıf ve daha yukarı sınıflardaki arazilerde fındık üretimi yapılmasına izin verilmiştir.



İlimizde toplam kayıtlı fındık alanı 686 bin 617 dekar olup fındık üretimine izin verilmeyen İlçelerimizdeki fındık alanı 147 bin 975 dekar, fındık üretimine izin verilen Akyazı, Hendek, Karasu ve Kocaeli’de ise bu alan 538 bin 642 dekadır. Yönetmelik

gereği 2004 yılında üreticilerden yeniden beyanname alınarak fındık alanlarının tespiti çalışmaları başlatılmış olup bu tespitlerin bilgisayar ortamına kayıtları devam etmektedir.

Proje kapsamında fındık söküp yerine alternatif ürün yetiştirmek üzere 2004 yılında il genelinde 18 çiftçi 136,217 dekar alan için müracaatta bulunmuştur. Alternatif ürünlerin başında ceviz ve yem bitkileri gelmektedir.

Fındık Söküp Yerine Alternatif Ürün Yetiştirmek İsteyen Çiftçi Sayısı Ve Arazi Miktarları, çiftçi, dekar, 2004

Sıra No	İlçe Adı	Müracaatçı	Alan
1.	Akyazı	5	21,396
2.	Ferizli	3	21,423
3.	Hendek	7	32,568
4.	Karapürçek	2	48,720
5.	Merkez	1	12,110
Toplam		18	136,217

Özel İdare Katkılı Projeler :

Proje Konusu	Yılı Ödeneği Bin TL.	Harcama (Bin TL)	% Parasal Gerçekleşme	Açıklama
Meyveciliği geliştirme ve sebzeçilik projeleri	40.000.000	199.554.000	497	Pamukova, Geyve ve Kaynarca ilçelerinde kabak üzerine aşılı karpuz fidesi ile toplam 75 çiftçide 341 dekar alanda tesis kurulmuştur. 26.750 adet fide ve ihale ilan bedeli olan 35.964.730.000 TL Özel İdarece ödenmiştir.
				Pamukova İlçesinin Kemaliye, Hüseyinli ve Çilekli köylerinde ekonomik ömrünü tamamlamış çilek bahçelerinin yenilenmesi amacıyla 40 çiftçide toplam 40 dekar alanda nüvelik çilek bahçesi tesisi kurulmuş, 37.170.250.000 TL.Özel İdare karşılanmıştır.
				Kocaali İlçemiz hariç tüm ilçelerimizde 369 çiftçiye 1600 dekar alan için 15.440 adet ceviz fidanı dağıtılmış, 7.720 adedinin bedeli olan 27.472.000.000TL Özel idarece ödenmiştir.
				Pamuk ova ilçemizde 100 çiftçimize dağıtılan 17.920 adet badem fidanının 13.440 adedinin 54.432.000.000 TL lik tutarı Özel idare tarafından karşılanmıştır.
				Pamukova ve Geyve İlçelerimizde 103 çiftçimize dağıtılan 22.240 adet zeytin fidanının 11.140 adedinin 45.117.000.000 TL olan bedeli Özel İdare Bütçesinden ödenmiştir.

Yem Bitkileri Üretimini Teşvik Prj.	80.000.000	107.576.000	133	Yem bitkisi üretimini geliştirmek amacı ile 12.850 kg. yonca tohumunun 6850 kg lık kısmı, 8.975 kg Silajlık Mısır tohumunun 7500 kglık kısmı ile 15.150 kg macar fiği tohumunun 7500 kg lık kısmı Özel İdarece satın alınmış ve tamamı tüm İlçelere dağıtılmıştır.
Mer' a Islah Projesi	180.000.000	155.272.000	86	Merkez Doğancılar, Şeyhköy, İlyaslar, Çerçiler, Akyazı İlçesi Yuvalak, Eskibedil, Kızılıcıkorman; Hendek Topağaç, Pamukova, Bayırakçaşehir ve Hüseyinli Köylerinde bulunan mer'alar için toplam 11.000 adet beton direk, 1500 adet payanda direk, 27 ton dikenli tel, 70.ton kimyevi gübre, 2.ton çimento, sıvat için bin 200 kg. demir alınmıştır.
Buğday Tohumluğu Dağıtım ve Arıcılık Projeleri	150.000.000	85.471.717.115 TL. Buğday tohumluğu 993.282.885 TL. Arıcılık Proj. İhale Bedeli	58	Mahsul fiyatına Sertifikalı Buğday Tohumluğu Tahsisi ve Dağıtım Projesi çerçevesinde Merkez 125.400, Geyve 39.700, Söğütlü 19.000, Kaynarca 23.500, Taraklı 100.250, Ferizli 5.850, Hendek 8.000, Pamukova 2.750, Karapürçek 350, Toplam 324.800 kg. tohum için çiftçilerimizden mahsul bedeli olan kg başına 300 bin TL den 97.440 milyon TL katkı alınmıştır. Çiftçi katkılı buğday tohumluğu bedeli toplam 182.911.717.000 TL olup, tohumluk fiyat farkı. nakliye ve sigorta gideri olan 85.471.717.115 TL. özel idare kaynaklarından temin edilmiştir 993.282.885 TL arıcılık projeleri ihale bedeli olarak harcanmıştır.
Araç Bakım Onarım.	60.000.000	9.772.000	15	İl Müdürlüğümüze ait araçların periyodik bakımları. Yedek parça ve dış lastik satın alınması ve resmi gazete ilan bedelleri
Tarım Danışmanı Harcamaları		231.090.000		14 Tarım Danışmanı hizmet alım bedelleri.

Eđitim Kırtasiye Malzeme Alımı	20.000.000	4.637.000	20	2.957.540.000 TL'lik kısım Laboratuarda kullanılmak üzere alınan kimyevi madde bedeli, kalan kısmı kırtasiye giderleri için kullanılmıřtır
TOPLAM	530.000.000	794.365.999	150	



Zeytin fidanı dağıtımı



Nüvelik Çilek bahçesi Projesi



Genel Bütçeden Uygulanan Projeler, Milyon TL.

Proje Konusu	Program		Dönem Sonu	
	Program Yılı Ödeneği	Yıl İçinde Gelen Ödenek	Nakit Harcama	% Fiziki Gerçekleşme
Bitkisel Üretimi Gelişt. Proj.	62000	62000	31000	95
Çay. Mer'a Yem Bitki. Ve Hay. Proj.	14000	14000	3000	100
Havancılığı Geliştirme Proj.	33500	33500	8600	95
Su Ürünleri Üret. Geliş. Projesi	8000	8000	2900	100
Sorunlu Tarım Alan. İyileştiril.	4050	4050	1360	80
Hayvan Has. Ve Zar. İle Müc. Proj.	52000	52000	34800	95
Bitki Has. Ve Zar. İle Müc. Proj.	1000	1000	572	95
Süne-Kımıl Proj.	45200	45200	28700	100
Su Ürün.Kir. Kor.Kontrol Hiz.Prj.	3650	3650	3250	90
Gıda Denetim Hizmetl.Prj.	5750	5750	2900	95
Toplam	229150	229150	117082	95



GIDA KONTROL VE DENETİM HİZMETLERİ

Denetim ve Kontrol Hizmetleri

Fındıkta Aflatoksin Kontrolü Projesi, Süt 2 Projesi (çiğ sütte kalıntı izleme), Kum Midyesi İzleme, Kanatlılarda Kalıntı İzleme, Bal Eylem Planı, Su Ürünlerinde Kalıntı İzleme, Gıda Mevzuatı çerçevesinde gıda işletmelerinin denetimleri, süt ürünleri, gıda ihracatı, et ve et mamulleri, yem fabrikaları ve yem bayileri, tohumluk kontrolleri konularında denetim ve kontrol hizmetleri yapılmıştır.

Fındıkta Aflatoksin Kontrolü Projesi kapsamında 12 adet fındık numunesi alınarak B1 ve toplam aflatoksin yönünden analizlerinin yapılması için Bolu İl Kontrol Laboratuvar Müdürlüğü'ne gönderilmiştir. Analiz sonuçlarında herhangi bir olumsuzluğa rastlanmamıştır.

İlimizde Süt 2 Projesi kapsamında 43 adet çiğ süt numunesi alınarak, pestisit (Triklorform, Malathion, Diazinon, DDT, chloramphenical) kadmiyum, kurşun ve ağır metal kalıntılarının analizleri yapılmak üzere yetkili laboratuvara gönderilmiş olup, alınan numune sonuçlarında herhangi bir olumsuzluğa rastlanmamıştır.

Kum Midyesi İzleme Projesi kapsamında 2004 yılı içinde İlimizde tespit edilen 34, 35 ve 36 numaralı Kum Midyesi istasyonlarından rutin ve izleme programı dahilinde alınan ve analize tabi tutulan 242 numunenin dağılımı aşağıda verilmiştir.

Karadeniz'de Tespit Edilen 35 No'lu İstasyondan Alınan Numune, Adet, 2004

Deniz Suyu	Mikrobiyolojik	47
	Alg Tayini	47
	Su Kalitesi	47
	Ağır Metal	2
	Renk ve askıda katı madde	2
Kum Midyesi	Biyotoksin	47
	Mikrobiyolojik	47
	Radyonükleid	1
	Organik Halojenli Madde	2
	Genel Toplam	242

Ayrıca 35 nolu istasyondan toplam 68 adet Menşei Belgesi düzenlenen 1.353.800 ton Beyaz Kum Midyesi ihracat amacıyla işleme ve değerlendirme tesislerine gönderilmiştir.

Kanatlılarda Kalıntı İzleme Projesi kapsamında Bakanlığımız Koruma ve Kontrol Genel Müdürlüğü'nün 08.05.2003 ve 250 10-06-10-KLKİ -8-2-3084-013581 sayılı emirleri gereği başlatılan Kanatlı Hayvanlarda Kalıntı İzleme Projesi doğrultusunda ilimiz sınırları içinde kesimhane ve kümeslerden yıl boyunca 126 et, 76 karaciğer, 66 böbrek, 17 yem, 7 su ve 92 canlı hayvan olmak üzere toplam 384 adet numune alınmış, İstanbul, Ankara ve İzmir'de yetkili laboratuvarlarda analizleri yaptırılmıştır.

Koruma ve Kontrol Genel Müdürlüğü'nün 07.07.2002 tarih ve 250 1005 11YGKB-15.2.8737 sayılı emirleri ile 2003 yılında uygulamaya başlanan proje kapsamında, 2004 yılı içerisinde bal üretim, dolum/paketleme tesislerinden 8 adet bal numunesi alınarak çeşitli laboratuarlara gönderilmiştir.

Su Ürünlerinde Kalıntı İzleme Projesi doğrultusunda ilimizde bulunan üretim tesislerinden alınan 6 adet balık ve yem numuneleri, İstanbul, İzmir ve Ankara'da yetkili laboratuarlara analizleri yapılmak üzere gönderilmiş olup, analiz sonuçlarına göre herhangi bir olumsuzluğa rastlanmamıştır.

Avrupa Birliği ile mevzuat uyumunu sağlamak üzere Bakanlığımızca yapılan hukuki düzenlemeler kapsamında 5179 sayılı "Gıdaların Üretimi, Tüketimi ve Denetlenmesine Dair Kanun Hükmünde Kararnamenin Değiştirilerek Kabulü Hakkındaki Kanun" 05.06.2004 tarih ve 25483 sayılı Resmi Gazetede yayımlanarak yürürlüğe girmiştir.

Bu kanun ile gıda maddeleri ve gıda ile temas eden madde ve malzemeleri üreten iş yerleri, öngörülen askeri teknik ve hijyenik şartlara uyarak gıda işyeri çalışma izni ve sicil numarasını almak zorundadır. Üretilecek gıda maddeleri için işyerleri üretime geçmeden önce üretim izni almak ve diğer tescil işlemlerini yaptırmak zorundadır.

Bu yeni yasa ile gıda maddesi üreten, üreten ve satan, sadece satış yapan işyerleri ile toplu tüketim yerlerinin denetimleri yetkileri bakanlığımıza devredilmiştir. Yasanın yürürlüğe girmesinden itibaren; İl merkezi ve ilçeler genelinde 1186 işyerinden 331 adet üretim yeri ve 855 adet gıda satış ve toplu tüketim yeri olmak üzere müdürlüğümüz teknik elemanlarınca denetlenmiş olup uygun olmayan işletmelere gereken yasal işlemler uygulanmaktadır.

Gıda üretim zincirinde, gıda güvenilirliğini sağlamak ve gıda kontrol sistemlerini geliştirmek amacıyla önce yüksek risk grubunda olan et, süt ve su ürünleri üreten işyerleri için HACCP planları yapma ve uygulama zorunluluğu getirilmiştir.

Üretim İzni ve Ruhsatlandırma

Gıda Sicili ve Üretim İzni

Satışa sunulan her gıda maddesinin ambalajında etiket ve bu etikette "Tarım ve Köyişleri Bakanlığının tarih ve sayılı izni ile üretilmiştir" ifadesinin bulundurulması zorunludur.

İlimizde halen 579 gıda ve 5 gıda ambalaj olmak üzere 584 gıda işletmesi faaliyetini sürdürmektedir. 2004 yılı sonu itibari ile 63 adet gıda maddesi üreten ve 5 adet gıda ambalaj maddesi üreten işyeri Bakanlığımızdan gıda sicili almıştır. İl Müdürlüğümüzce 79 adet gıda üreten işyerine Gıda Sicili verilmiştir. 2004 yılı içinde gıda sicili alan işletme sayısı 45 adettir. İlimizde üretilen 874 ürüne üretim izni verilmiştir.

İlimiz dahilinde 8 tanesi çalışma izinli 14 mezbaha bulunmaktadır. Diğer mezbahaların tesis kurma, deneme izni ve çalışma izni alma çalışmaları devam etmektedir. 2004 yılında 2 adet çalışma izni verilmiştir.

2004 yılı içinde; 11 adedi kum taş ve çakıl ocakları kontrolü geri kalanı Su Ürünleri İşleme ve Değerlendirme Tesisleri ile Avlanma Sahalarında toplam 344 kontrol gerçekleştirilmiştir.

Gıda İşletmeleri

	Pastane	Fırın	Un Fabrikası	Unlu Mamuller	Süt Ürünleri	Kırmızı Et Mezbah.	Et Ürünleri Üret. Tes.	Kanatlı Kes.	Yemek Fabrikası	Şekerli Ür.	Alkolsüz İçecek	Fındık Fabrikası	Kuru Yemiş	Tasnif Dışı
Adapazarı	35	120	1	28	26	3	13	2	20	9	1	1	7	18
Akyazı	5	20	2	7	5	1	1		2	2		1		1
Ferizli	1	7	1		1							2		2
Geyve	6	9	3	2		2		2	1					1
Hendek	4	20	1	6	2	1	2	1	4	3	1	8		
Karapürçek	2	3			1									
Karasu	14	29		7	1	1			1			4		
Kaynarca	2	3				1	1	3						
Kocaali	4	12				1						3		2
Pamukova	5	7	1	1	2	1			1	1				
Sapanca	10	13		4		1			1					
Söğütlü		4	1		3	1		2						
Taraklı	1	2	1		2	1		1						
Toplam	89	249	11	55	43	14	17	11	30	15	2	19	7	24
Üİ 2000			8	19	88					20	12	3		18
GSi 2000			3	2	8				1	1		2		6
Üİ 2001				6	25			18			17	2	14	
GSi 2001		1	1		7			4	1		1	2	1	-
Üİ 2002			4	1	50		36	5	3	6	3		78	16
GSi 2002			2		5	4	6	1	3	2	2		2	4
Üİ 2003		3	1	29	43		7	5	7	11	34			8
GSi 2003		4			3	1	3		8	5				1
Üİ 2004		5		11	172		8	12	5	32	12	4		13
Gsi 2004		4	2	1	10	2	4	1	6	4	2	-	2	7
GSi	Gıda Sicil İzni													
Üİ	Üretim İzni													
FIRIN	Yufka ve simit fırınları hariç													
TASNİF DIŞI	Ambalaj, baharat, tuz, nişasta, bitkisel yağ, boza dahil													
UNLU MAMULLER	Bisküvi fabrikaları, simit, galeta, yufka dahil													
ŞEKERLİ MAMULLER	Şeker fab., reçel, helva, pişmaniye, lokum dahil													
PASTANE	Pasta, tatlı, dondurma dahil													

Balıkçı Gemilerinin Ruhsatlandırılması:

2004 yılında verilen gemi ruhsatı 2 adet olup halen yürürlükte olan 145 adet gemi ruhsatı bulunmaktadır. Gemilerde çalışan tayfalar (Gerçek Kişiler) için 61 adet yeni belge düzenlenmiş, toplam tayfa sayısı 456 'ya, Amatör Balıkçı Belgesi ise 3022 'ye ulaşmıştır.

Gemi, Gerçek Kişi Ve Amatör Balıkçı Belgeleri

Ruhsatın Konusu	Vize Edilen	Yeniden Düzenlenen	Yürürlükte Olan
Gemiler	50	12	140
Gerçek Kişiler	93	61	454
Amatör Balıkçı Belgesi	-	562	3022

Denetlemeler, 2004

Sektörün Adı	Denetlenen Tesis	İşyeri Denetimi		Lab. a Gönderilen Numune Sayısı	Numune Analiz Raporu			18/A Gereği	
		Uygun	Uygun Değil		Analiz Sayısı	Uygun	Uygun Değil	İPCK Sayısı	Savcılığa İntikal Sayısı
Süt ve Süt Ürünleri	65	22	43	22	66	58	8	12	
Et ve Et Ürünleri	68	48	20	42	108	108			
Un ve Unlu Mamuller	50	22	28	21	21	20	1	6	
Ekmek	82	8	74					14	
Şekerli Mamuller	13	2	11	10	32	32		6	
Meyve-Sebze İşleme									
Alkollü İçecekler	3	3							
Alkolsüz İçecekler									
Bitkisel Yağ-Margarin									
Kuru Meyve	4	1	3						
Gıda Ambalajı Üreten İşyeri									
Tasnif Dışı	17	6	11					2	
Yemek Fabrikası	29	18	11					11	
TOPLAM	331	130	201	95	227	218	9	51	

İlimizde çalışma izni almış 1 adet parçalama, 12 adet mamul madde işleme yapabilen toplam 13 adet kırmızı et ürünleri işleme tesisi ile 8 adedi çalışma izni almış 3 tane de çalışma izni alma aşamasında 11 adet kanatlı hayvan kesimhanesi mevcuttur.

İlimizde, Süt Teşvik Priminden faydalanan ve kod numarası olan 34 süt işletmesi faaliyette bulunmaktadır. 2004 yılı için 112 bin 719 üreticiden, 68 bin 492 ton süt, teşvik primi kapsamına alınarak 1 trilyon 466 milyar 652 milyon 240 bin TL destekleme tutarı onaylanmıştır.

Gıda İhracatı

Başta kavrulmuş fındık, iç fındık, fındık füresi ve bisküvi çeşitleri olmak üzere yumurta, ekme katkı maddesi, helva ve süt ürünleri için 2004 yılı içinde 1509 adet Gıda Güvenlik Sertifikası düzenlenerek gıda ihracatı yapılmıştır. AB ülkelerine kuru meyve (natürel fındık, kavrulmuş kıyılmış fındık, fındık füresi) ihracatı için 902 adet sertifika düzenlenmiş ve 24 bin 979 ton gıda ihracatı yapılmıştır.

Yem Fabrikaları Ve Yem Bayileri

İlimizde Bakanlığımızca ruhsatlandırılmış 9 adet karma yem fabrikası, 3 adet hayvansal kökenli yem üreten fabrika (et-kemik unu, kümes hayvanları artıkları unu) mevcuttur. 2 adet karma yem fabrikası, 2 adet hayvansal kökenli yem fabrikasının ruhsatlandırma çalışmaları devam etmektedir. Ayrıca 2 adet karma yem fabrikasının yem imal belgesi Bakanlığımızın olurlarıyla iptal edilmiştir.

Karma Yem Denetimleri, 2004

Denetlenen ve numune alınan iş yerleri	İş Yeri Sayısı	Ruhsat İptali	Yapılan Denetim	Alınan Numune	IPCK	Uyarı	Savcılığa Suç Duyurusu	Faaliyeti Durdurma
Karma yem fabrikası	9	2	24	22	1	4	-	1
Rendering tesisleri	3	-	5	4	2	-	1	2
Yem satış bayileri	270	3	57	-	-	-	-	-

Karma yem fabrikaları ve rendering tesislerine bu yıl 29 denetim yapıлып, 26 adet numune alınmıştır. Karma yem fabrikalarından alınan 4 adet yem numunesinin yapılan değerlendirmelerine göre dört firmaya uyarı yapılmıştır. Diğer yem numunelerinin analiz sonuçları beyanlarına ve tescilli beyanlarına uygun olarak tespit edilmiştir.

Ruhsatsız yem imal eden 1 adet karma yem fabrikası ve ruhsatsız hayvansal kökenli yem üreten 2 adet rendering tesisinin faaliyeti durdurulmuştur.

Beyan veya tescile tabi yemlerin depolama ve satış yeri ruhsatına sahip 270 adet yem bayisi bulunmaktadır. İl genelinde 57 yem bayi denetimi yapılarak şartları uygun olmayan 3 adet yem bayi ruhsatı müdürlüğümüzce iptal edilmiştir. Müracaat eden 9 adet yem depolama ve satış yerine ruhsat verilmiştir.

Süt Ürünleri

Süt sanayini ve üretimini teşvik etmek amacıyla Para ve Kredi Kurulunun 2000/10 sayılı tebliği ile 27 Ekim 2000 tarih ve 24213 sayılı Resmi Gazetede yayınlanarak 01.06.2000 tarihi itibarıyla yürürlüğe giren ve Bakanlığımızca uygulanmakta olan “Süt Teşvik Primi” genelgesine göre fatura, müstahsil makbuzu ve benzeri satın alma belgeleri İl ve İlçe Tarım Müdürlüklerinin onayından sonra T.C. Ziraat Bankası’na ibraz edilmektedir.

İlimizde 2004 yılı için 23 bin 033 müstahsil makbuzu ve 3165 adet fatura onaylanmıştır. İlimizde, Süt Teşvik Priminden faydalanan ve kod numarası olan 34 süt işletmesi faaliyette bulunmaktadır. Bu kapsamda 81 bin 168 müstahsil süt teşvik priminden yararlanmış 53 milyon 530 bin 572 litre süt teslim etmişlerdir.

Çiftçi Örgütlenmeleri:

İlimizde Tarımsal Kalkınma Kooperatifi 105, Tarım Kredi Kooperatifi 44, Ziraat Odası 13, Fiskobirlik 6, Su Ürünleri Kooperatifi ve Yağlı Tohumlar Tarım Satış Kooperatifi 2’şer, Pancar Ekicileri Kooperatifi, Sakarya ve Kocaeli Bölgesi Hayvan Kooperatifleri Birliği, Sakarya İli Damızlık Sığır Yetiştiricileri Birliği ve Akyazı Meyve-Sebze Tarım Üretim Satış Kooperatifi 1’er adet olmak üzere toplam 176 adet çiftçi örgütü ve bu örgütlerin 181 bin 691 üyesi bulunmaktadır.

Çiftçi Örgütleri ve Üyeler, 2004, Adet

Tarımsal Örgütün Adı	Sayısı	Üye
Tarımsal Kalkınma Koop.	105	14.491
Sulama Koop.	-	-
Su Ürünleri Koop.	2	125
Pancar Ekicileri Koop.	1	41.841
Yağlı Toh. Tar. Sat. Koop.	2	1.728
Tarım Kredi Koop.	44	35.782
Sakarya Böl.Hay.Koop.Bir.	1	1.272
Sakarya İli Damızlık Sığır Yet. Bir.	1	3.160
Ziraat Odası	13	58.158
Akyazı Meyve-Sebze Tarım Üretim Satış Koop.	1	65
Fiskobirlik	6	25.069
Toplam	176	181.691

Kooperatif Çalışmaları

Tarımsal Kalkınma Kooperatiflerinden 39 adedi Tarım ve Köyşleri Bakanlığından proje almış olup; Süt Sığırcılığı 18, Besi Sığırcılığı 2 olmak üzere toplam 20 adet proje uygulanmıştır. Halen 14 adet Süt Sığırcılığı projesi de devam etmektedir. Uygulanan projeler için 3444 gebe düve ve 610 baş besi danası olmak üzere toplam 4054 baş hayvan dağıtılarak 6 trilyon 508 milyar 133 milyon TL. kredi kullanılmıştır.

Gebe dvelerden 944 adedi 2004 yılında dađıtılmıřtır. Bu kredinin 2 trilyon 715 milyar 19 milyon TL'si 2004 yılında kullandırılmıřtır.

1995 – 2005 Yılları arası İlimiz alıřma sahasında bulunan tarımsal amalı kooperatiflere, Bakanlıđımızca kullandırılan kredi miktarları ařađıya ıkarılmıřtır.

Kooperatif Faaliyetleri

Kooperatif Cinsi	Proje Konusu	Kredi Kullanan Koop. Sayısı	Kullanılan Kredi (Milyon TL)	Hayvan		Yapılan İřletme
				Bař	Dađıtılan	
Tarımsal Kalkınma Kooperatifi	St Sıđırcılıđı	18	6.451.667	3444	Gebe Dve	14
Tarımsal Kalkınma Kooperatifi	Besi Sıđırcılıđı	2	56.466	610	Besi Danası	-
Toplam		20	6.508.133	4054		14

Adapazarı, Sđtl, Ferizli, Kaynarca, Taraklı ve Geyve İlelerinde iftilere Hizmet Gtrme Birlikleri faaliyetlerini srdrmektedir. Bu birliklere 209 kyde toplam 20 bin 500 ifti ye olup bu yelerden ortalama 113 ton/gn st toplanmaktadır.

Sakarya Ve Kocaeli İlleri Hayvancılık Kooperatifler Birliđine 30 kooperatif ye olup toplam st retim kapasitesi 50 ton/gn'dr.

Girdi Dađıtımı

Girdi eřidi	Dađıtılan Miktar
Hindi	670 Adet
Tohumluk (kg.)	
Fiđ	15000
Silajlık Mısır	5000
Yonca (Kayseri)	15000
Dađıtılan Meyve Fidanı (Adet)	1000 Ceviz

Ayieđi rn Desteklemesi, dekar; kg; Bin TL.

rn Yılı	İle	Ky	retici	Ekilen Alan	Alınan rn	Takip edilen yılda denen Destekleme Tutarı
2002	4	60	822	8.758	2.306.838	196.081.230
2003	4	52	324	2.895	533.514	58.686.540

NOT : 2002 yılı rnne 2003 yılında kg. bařına 85 bin TL
2003 yılı rnne 2004 yılında kg. bařına 110 bin TL.

Buğday Tohumluğu dağıtımı

Yıl	Buğday Tohumluğu Çeşitleri	Talep				Dağıtım					
		Panko Birlik	Ziraat Odaları	Tarım Kredi Kop.	İl Müdürlüğü	Toplam	Panko Birlik	Ziraat Odaları	Tarım Kredi Kop.	İl Müdürlüğü	Toplam
1999	Momtchill, Gönen. Kate A-1, İzmir-85 Pehlivan, Kırkpınar	337	-	161	53	551	244	-	49,1	109	402
2000	Momtchill, Marmara-86., Orso, Tahirova, Pamukova Kate İzmir-85 Pehlivan, Kırkpınar, Panda Gönen, Karacabey	458	115	148	-	721	494	100	-	62	656
2001	Momtchill, Marmara-86. T.ova, Pamukova Kate A-1, İzmir-85, Pehlivan, Kırkpınar, Panda, Gönen, Karacabey, Orso, Flamura, Sadova	528	105	351	16	1000	805	42	16	60	923
2002	Momtchill, Marmara-86., Tahirova, Pamukova Kate A-1, İzmir-85 Pehlivan, Kırkpınar, Panda Gönen, Karacabey, Orso, Flamura, Sadova	643	75	175	5	898	1094	77	5	148	1324
2003	Momtchill, Marmara-86., Tahirova, Pamukova, Kate A-1, Pehlivan, Gönen, Flamura, , Golia Cumhuriyet 75, Bandırma Saraybosna Kaşifbey Bezostaya	1305	60	165	-	1530	379	93	86,5	-	559
2004	Momtchill, Tahirova, Pamukova, Kate A-1, Pehlivan, Gönen, Flamura, Golia Cumhuriyet 75, Bandırma, Bezostaya	585	72	85	325	1067	544	72	85	325	1026

Mahsül Fiyatına Sertifikalı Buğday Tohumluğu Tahsisi Ve Dağıtımı, (2004)

İlçe Adı	Buğday Tohumluk Çeşitleri							Toplam
	Kate.A.1	Momtchill	Bezostaja	Pamukova	Tahirova	Bandırma	Karacabey	
Merkez	40750	34200	-	2850	18000	2800	-	125400
Geyve	5200	9950	15350	9200	-	-	-	39700
Söğütlü	5000	2000	-	3000	2000	2000	5000	19000
Kaynarca	5000	7500	-	1000	10000	-	-	23500
Taraklı	35600	-	64650	-	-	-	-	100250
Ferizli	-	-	-	5850	-	-	-	5850
Hendek	4000	4000	-	-	-	-	-	8000
Pamukova	1350	1400	-	-	-	-	-	2750
Karapürçek	-	-	-	350	-	-	-	350
TOPLAM	96700	59050	80000	49250	30000	5800	5000	324800

Özel İdare kaynaklı uygulanan bu proje çerçevesinde çiftçilerimizden mahsul bedelli olan kg başına 300 bin TL'den 97.440 milyon TL katkı alınmıştır. Tohumluk fiyat farkı, nakliye ve sigorta gideri olan 85.471.717.115 TL. Özel İdare kaynaklarından temin edilerek tohum üretim kuruluşlarına ödenmiştir.

Sakarya İlinde Tüketilen Kimyevi Gübre Miktarı (kg)

İlimizde 54 adet özel bayii ile Tarım Kredi Kooperatifine 44, Yağlı Tohumlar Tarım Satış Kooperatifine 2, Pancar ekicileri kooperatifine 9 adet olmak üzere toplam 107 adet gübre bayii vardır. 2004 yılında çeşitli gübrelerden, katsayılar göre dönüştürülmüş; 120.421.677 kg. %21 Amonyum sülfat gübresine eşdeğer azotlu gübre, 46.339.773 kg %17 Süper fosfat gübresine eşdeğer fosforlu gübre ve 3.467.578 kg %50 Potasyum sülfat gübresine eşdeğer potaslı gübre kullanılmıştır.

BİTKİ KORUMA VE KARANTİNA ÇALIŞMALARI

İlimizde üretimi yapılan kültür bitkilerinde görülen hastalık, zararlı ve yabancı ot mücadelesi, Ziraî ilâç bayileri ruhsatlandırma ve kontrol işleri, bitkisel ürün ihracat ve ithalatında ziraî karantina çalışmaları, fidan üretiminin ziraî karantina yönünden kontrolü ve ruhsatlandırılması çalışmaları sürdürülmektedir.

Süne Mücadelesi

İlimizde 1995 yılında hububatta zararlı olmaya başlayan *Süne* zararlısına karşı Devlet yardım mücadelesi başlatılmıştır. 2004 yılında kışlak kontrolleri yapılarak zararlının tarlalara indiği tespit edildikten sonra sürvey çalışmalarına başlanmıştır. İlgili enstitünün direktifleri doğrultusunda yumurta parazitoid (süneye zarar veren faydalı böcek) sürveyleri yapılmıştır. Yapılan sürveyler sonucunda Merkez %33, Kaynarca %0, Söğütlü-Ferizli %31 oranlarında parazitli bulunmuştur. Daha sonra 67 bin 965 dekar alanda nimf sürveyleri yapılmıştır. Bu sonuçlara göre ilgili bölge koordinatörü ile yapılan değerlendirme sonucunda m²'de 0,8 ve üzeri zararlı bulaşık olan 34 bin 400 dekar alan ile 0,5-0,79 arasında bulaşık olan alanlardan 9 bin 103 dekar alan ilaçlama programına alınarak 39 köyde 205 yer aletiyle 43 bin 503 dekar alanda ilaçlı mücadele yapılmıştır. Bu ilaçlamalarda toplam 652.5 lt ilaç kullanılmıştır.

Tahmin Ve Erken Uyarı Çalışmaları;

Tahmin ve Erken Uyarı Sisteminin Kapsamı, 2004

Çalışılan Ürün Grupları	Çalışmaların Kapsadığı Alan	İlde Toplam Alan
Elma	80.000 ağaç	215.000ağaç
Bağ	38.000 dekar	50.000 dekar

Geyve ve Pamukova İlçelerinde yürütülen bu çalışma ile Elmada Kara Leke, Elma ve Ayvada İç Kurdu, Bağda Mildiyö, Bağda Salkım Güvesi gibi bitki hastalık ve zararlılardan meydana gelebilecek hasar riskini asgari düzeye indirmek, gereksiz ve zamansız ilaç kullanımını azaltmak, tarım ilaçlarından oluşan çevre kirliliğini minimum düzeye indirmek, doğal dengeyi ve ortamdaki faydalı böcekleri korumak, yer altı sularının kirlenmesini azaltmak, işgücü ve zamandan tasarruf sağlamak amacıyla tahmin ve erken uyarı çalışmaları yürütülmektedir.

Bu kapsamda saha kontrolleri ve çiftçi görüşmeleri için mart ayı ortasından itibaren haftanın 3 günü (pazartesi, çarşamba, cuma günleri) bölgeye gidilmiştir. İlk aylarda çiftçilerle köy bazında, gece ve gündüz toplantılar yapılmıştır. Daha sonra bizzat bahçelerde uygulamalı eğitimler yapılmıştır.

Kontrol bahçesi olarak kullanılmak üzere, bölgeyi temsil edecek şekilde 5 tane elma bahçesi (Eğriçay, Safibey, Sakarya terki, Umurbey, Doğantepe), 1 ayva bahçesi (Özbek) ve 9 tane bağ (Alifuatpaşa, Karapınar, Oruçlu, Şeyhvarmaz, Çengel, Umurbey, Umurbey üstü, Sarıgazi, Hırka) tespit edilmiştir. Bu bağ ve bahçeler vejetasyon öncesinden başlanmak üzere haftada en az bir defa, feromon tuzakların asıldığı 21.04.2004 tarihinden itibaren ise iki günde bir kontrol edilmiştir. Bu kontroller ve meteorolojik verilerin değerlendirilmesi sonucunda şekillenen 'ilaçlama uyarıları' Belediye Hoparlörleri ve Köy Duyuru Panoları vasıtasıyla çiftçilerimize ulaştırılmıştır. Ürün bazında yapılan çalışmalar ayrı ayrı aşağıya çıkartılmıştır.

Elma Kara Lekesi;

Vejetasyon başlangıcında, spor uçuş periyodu başlangıcının vazelinli lamlarla tespit edilmesiyle birlikte %1'lik Bordo Bulamacı ile tedbiren ilk ilaçlama yaptırılmıştır. Daha sonraki dönemlerde yapılan ilaçlama duyuruları sistem içerisinde bulunan bilgisayar programının verdiği ilaçlama uyarıları dikkate alınarak yapılmıştır. Bu şekilde 25.06.2004 tarihine kadar toplam 7 ilaçlama duyurusu yapılmıştır.

Periyodik ilaçlama yapılan bahçelerde ilaçlama sayısı 10-12 arasında olmuştur. Buna göre Karalekede % 30-40 gibi bir ilaçlama tasarrufu sağlandığı ortaya çıkmaktadır. 200 ağaçlık bir bahçe dikkate alındığı takdirde, ortalama 4 ilaçlama tasarrufunun parasal değeri yılda 240 Milyon TL'dir. Ağaç başına tasarruf 1 milyon 200 bin TL'dir. Sistemin hitap ettiği tüm çiftçilerimiz Erken Uyarı Metoduna göre ilaçlama yaptığında bölgedeki 180 bin ağaçta sağlanacak tasarruf yılda 216 Milyar TL'dir.

Elmada ve Ayvada İç Kurdu;

21.04.2004 tarihinde İç kurdu kelebeklerinin uçuşlarını takip etmek için bölgeyi temsil edecek şekilde 6 bahçede cinsel çekici tuzaklar asılmış ve 30.04.2004 tarihinde ilk kelebek yakalanışı gerçekleşmiştir.

Kelebek yakalanışlarının en yüksek olduğu ve aynı zamanda 1 Ocaktan itibaren 300 gün dereceye (ilk kelebek yakalanışından itibaren 115 gün derece) ulaşıldığı gün olan 17.05.2004 tarihinde birinci döl karşı ilk ilaçlama yaptırılmıştır. Buna müteakip 06.06.2004 tarihinde 1. döl 2.ilaçlaması yaptırılmıştır. İkinci döl erginlerine karşı ise 08.07.2003 ve 28.07.2003 tarihlerinde olmak üzere 2 ilaçlama yaptırılmıştır. Buna göre İç Kurduna karşı toplam 4 ilaçlama yapılmıştır.

Periyodik ilaçlamalarda ise iç kurduna karşı 6-7 ilaçlama yapılmıştır.

İç Kurdu için tahmin ve uyarı sistemi ile periyodik ilaçlamalar karşılaştırıldığında; 200 ağaçlık bir bahçe dikkate alındığı takdirde, ortalama 2 ilaçlama tasarrufunun parasal değeri 80 Milyon TL'dir. Ağaç başına tasarruf 400 bin TL'dir. Sistemin hitap ettiği tüm çiftçilerimiz Erken Uyarı Metoduna göre ilaçlama yaptığında bölgedeki 180 bin elma ve 108 bin ayva ağacında sağlanacak tasarruf 1 ilaçlama için 57 milyar 600 milyon TL, 2 ilaçlama için 115 milyar 200 milyon TL'dir.

Bağ Mildiyösü;

Bu hastalığın primer enfeksiyon şartlarının (sıcaklık, sürgün uzunluğu, toprak nemi, 8 0C üstü etkili sıcaklıklar toplamının gereken seviyeye ulaşması) gerçekleşmesine müteakip; 30.04.2004 tarihinde primer enfeksiyon ilaçlaması yapılmıştır. Takip eden dönemde sekonder enfeksiyon şartlarının meydana gelmesinden sonra, Geyve ilçemizde 2, pamukova ilçemizde ise 3 ilaçlama daha yapılmıştır. Böylece toplam ilaçlama sayısı Geyvede 3, Pamukovada 4 olmuştur.

Periyodik ilaçlama yapılan bağlarda ise Bağ Mildiyösüne karşı toplam 6 ilaçlama yapılmıştır. Bu da yapılan çalışmaların %35'lük bir ilaç tasarrufu sağladığını göstermiştir. 10 da'lık bir bağ dikkate alındığı takdirde, ortalama 2 ilaçlama tasarrufunun parasal değeri 70 Milyon TL'dir. Sistemin hitap ettiği 38.000 da'lık bağ

alanında tüm çiftçilerimiz Erken Uyarı Metoduna göre ilaçlama yaptığı takdirde sağlanacak tasarruf 266.000.000.000 TL'dir.

Bağ Salkım Güvesi;

Bu zararlının mücadele zamanının belirlenmesinde; maximum sıcaklıklar toplamı, 12 °C üstü etkili sıcaklıklar toplamı, bağlara asılmış olan cinsel çekici tuzaklarda yakalanan kelebek sayıları ve bırakılmış yumurtaların açılma durumlarından faydalanılmıştır.

Mücadeleye 1. dölde ergin uçuşlarının en üst seviyeye (tepe noktaya) ulaştığı haftadan sonra, 2. dölde tepe noktaya ulaştığı hafta, 3. dölde ise tepe noktaya ulaşmadan yaklaşık 10 gün önce başlanılmıştır. Buna göre ilk ilaçlama 12.05.2004 son ilaçlama 18.09.2004 son ilaçlama gerçekleştirilmiştir.

İlaçlama 2004 yılı için Pamukova ilçemizde 4, Geyve ilçemizde 5 kez yapılmıştır.

Salkım Güvesine karşı klasik metotlarla yapılan mücadelede ergin çıkışları takip edilemediğinden her dölde karşı 2 hatta 3 ilaçlama yapılmaktadır. Buna göre Erken Uyarı Sistemiyle 2004 yılında Salkım Güvesi ilaçlamalarında ortalama 3 ilaçlama tasarruf sağlanmıştır. 10 dekarlık bağ alanında bir salkım güvesi ilaçlamasının maliyeti ortalama 25 Milyon TL olduğu düşünülürse 3 ilaçlamanın maliyeti de 75 Milyon TL'dir. Sistemin hitap ettiği 38.000 dekarlık bağ alanında tüm çiftçilerimiz Erken Uyarı Metoduna göre ilaçlama yaptığı takdirde sağlanacak tasarruf 225.000.000.000 TL'dir.

Entegre Mücadele Çalışmaları;

Günümüzde; İnsan sağlığının, çevrenin ve biyolojik çeşitliliğin korunması ön plana çıkmış, zararlılarla mücadelenin agroekosistem ve sürdürülebilir tarımsal üretim dikkate alınarak yapılması zorunlu olmuştur.

Entegre mücadele; hedef ürün gruplarındaki tüm hastalık ve zararlıların populasyon değişimlerinde rol oynayan tüm faktörlerin çevresiyle birlikte düşünülerek zararlı populasyonların ekonomik zarar düzeylerinin altında tutulabilmesi için bütün mücadele teknik ve metotlarının birbiri ile uyum içerisinde organize edilerek kullanılmasıdır. Bu mücadele şekli yaygınlaşarak uygulandığında kimyasal ilaçların kullanımı azalacak, doğal dengedeki bozulmaların önüne geçilmiş olacak ve en önemlisi de üreticilerimizin bu konuda bilinçlenmesi sağlanacaktır.

2004 Yılında programa alınan ve uygulamaları gerçekleştirilmiş olan Entegre Mücadele çalışmaları aşağıya çıkartılmıştır;

Sakarya İli 2004 Yılı Entegre Mücadele Çalışmaları;

Konu	Program		Uygulama	
Elmada	200 Ağaç	1 bahçe	1.200 Ağaç	5 bahçe
Bağda	10 dekar	1 bağ	50 dekar	7 bağ
Şeftalide	200 Ağaç	1 bahçe	500 Ağaç	2 bahçe
Fındıkta	10 dekar	1 bahçe	68 dekar	5 bahçe
Örtü Altı	1 dekar		1 dekar	

Tahmin ve erken uyarı çalışmalarında programlanandan daha fazla kontrol bahçesinde entegre mücadele prensiplerine göre hareket edilmiş, tüm hastalık ve zararlı etmenleri ve bunları etkileyen çevresel faktörler bir arada değerlendirilerek gerekli mücadele şekli ve zamanına karar verilmiştir.

Elektronik Tahmin ve Erken Uyarı Sisteminin elde ettiği enfeksiyon uyarılarına göre Karaleke mücadelesi, Kelebeklerin yumurta bırakmasının tespitine göre iç kurdu mücadelesi tamamlanmıştır.

Sezon içerisinde tali zararlılardan kırmızı örümcekler 2 kez eşik seviyesini aşmış ve bu zararlıya karşı kimyasal mücadele uygulanmıştır.

İç kurdu, yaprak biti, gövde kurdu vb. zararlılara karşı gelişigüzel ilaçlama yapılmadığından doğal düşmanlardan Stethorus sp. ve Chrysopidae sp.(Altın Gözlü, Timsah) popülasyonunda önemli yükselmeler gözlenmiştir.

Sonuç itibarı ile yapılan mücadelelerle; Karaleke zararı olmamış, diğer zararlıların tamamında ekonomik zarar seviyesinin altında tutulabilmiştir.

Bağda Entegre Mücadele Uygulamaları;

2004 yılında İlimiz Entegre Mücadele Programında bulunan Bağda Entegre Mücadele çalışmalarının yürütüldüğü bağ aynı zamanda Tahmin-Uyarı çalışmalarında yönetimli bağ olarak kullanılmıştır. Bu nedenle bağın ana zararlısı Salkım Güvesi ve Mildiyöye karşı mücadeleler tahmin-uyarı metoduna göre yürütülmüştür.

Yapılan kontroller ve çiftçiyle yapılan bilgi alışverişi sonucu bir önceki yıl kısmen Ölükol zararı meydana geldiği anlaşılmıştır. Bunun için, budamayı müteakip 25.03.2004 tarihinde ölükola karşı % 4'lük bordo bulamacı ile ilaçlama yapılmıştır.

19.04.2004 tarihinden itibaren (3 cm sürgün) periyodik arazi kontrollerine ve bu kontrollerin kayıtlarının tutulmasını başlanmıştır. Bağ Mildiyösü hastalığının ön şartları (sıcaklık, sürgün uzunluğu, toprak nemli) 26.04.2004 tarihinde oluşmuş ve 30.04.2004 tarihinde 32 gün dereceye ulaşılarak ilk ilaçlama yaptırılmıştır. Sonraki dönemde sekonder enfeksiyon şartları devam ettiğinden 3 ilaçlama daha yapılmıştır.

Asmanın duyarlı organları oluşmaya başladıktan sonra (25-30 cm sürgün) külleme mücadelesine başlanmıştır. Takip eden dönemde hava şartları ve ilaçların etki süreleri dikkate alınarak periyodik olarak küllemeye karşı 4 ilaçlama daha yapılmıştır.

Salkım Güvesi için 21.04.2004 tarihinde feromon tuzaklar asılmış hemen akabinde 22.04.2004 tarihinde kelebek yakalanışları başlamıştır. Tuzaklar sezon boyunca Pazartesi, Çarşamba, Cuma olmak üzere haftada 3 gün kontrol edilerek, haftalık toplam yakalanışlara göre ilaçlama kararları verilmiştir. Her döl ayrı ayrı hedeflenmiştir. Birinci ve ikinci döl karşı birer ilaçlama yapılmıştır. Ancak üçüncü dölde kelebek uçuş periyodu uzun sürdüğünden 2 ilaçlama yapılmasına gerek duyulmuştur.

Tali Zararlılardan Bağ Maymuncuğu vejetasyon başlangıcında yoğunluk kazandığından 10.04.2004 tarihinde gerekli kimyasal mücadele yaptırılmıştır. Mevsim sonuna doğru ise Kurşuni küfe karşı iki tekerrürle koruyucu ilaçlama yapılmıştır. Sonuç itibarı ile yapılan kontrollü mücadelelerle hem ürünün zarara uğraması önlenmiş hem de gereksiz kimyasal uygulamaların önüne geçilmiştir.

Şeftalide Entegre Mücadele Uygulamaları;

2000 yılında 'Şeftali Bahçelerinde Entegre Mücadele, Araştırma, Uygulama ve Eğitim Projesi' olarak başlatılan ve halen devam etmekte olan proje nedeniyle İlimiz Entegre Mücadele Programında bulunan Şeftalide Entegre Mücadele çalışmaları yürütülmüştür. Aynı zamanda bu bahçelerdeki Doğu Meyve Güvesi ve Şeftali Filiz Güvesi için yürütülen çalışmalardan elde edilen sonuçlar ilaçlama duyuruları haline getirilerek şeftali üreticilerine duyurulmuştur.

Çiftçilerle birebir yapılan görüşme ve bahçe kontrollerinde bir önceki yıl kışlık yağ uygulaması yapıldığı ve Kabuklu Bitlerin mücadele eşiğinin altında olduğu gözlenmiştir.

Bölgede her yıl görüldüğünden Glok hastalığına karşı koruyucu mücadele yapılmış ve %2 lik Bordo Bulamacı kullanılmıştır.

Doğu Meyve Güvesi ve Şeftali Filiz Güvesi şeftalinin ana zararlılarıdır. Bu zararlılar için 30.03.2004 tarihinde bahçelere 2'şer adet Feromon tuzak asılmış, ilk erginler yakalanıncaya kadar her gün, daha sonra haftada 3 kez kontrol edilerek haftalık toplam yakalanışlara göre ilaçlama kararları verilmiştir. 2004 yılında Doğu Meyve Güvesine 3 ilaçlama, Şeftali Filiz Güvesine karşı 2 ilaçlama yaptırılmıştır.

Sezon boyunca devam eden kontrollerde bahçelerde ekonomik zarar eşiğini aşan hastalık-zararlı popülasyonu olmamıştır.

Doğu Meyve Güvesi, Şeftali Filiz Güvesin, yaprak biti vb. zararlılara karşı gelişigüzel ilaçlama yapılmadığından doğal düşmanlardan olan Gelin Böceklerinin popülasyonunda önemli yükselmeler gözlenmiştir.

Sonuç itibarı ile yapılan kontrollü mücadelelerle hem ürünün zarara uğraması önlenmiş hem de gereksiz kimyasal uygulamaların önüne geçilmiştir.

Fındıkta Entegre Mücadele Uygulamaları ;

Fındıkta Entegre Mücadele 2004 yılında İl Özel İdaresince finanse edilen demonstarsyon programları ile birleştirilerek 5 ilçemizde, yukarda bilgileri verilmiş olan bahçelerde uygulanmıştır.

Genel olarak fındık kozalak akarı zararı olduğundan tüm bahçelerde Şubat-Mart aylarında bulaşık sürgün uçlarının toplanıp yakılması yöntemiyle mekanik mücadele yapılarak popülasyon önemli ölçüde düşürülmüştür.

Bahçelerin çoğunda yapılan mekanik mücadele yeterli olmuş ve takip eden dönemde kimyasal mücadele yapılmasına gerek kalmamıştır. Ancak; Karapürçek ve Karasu ilçelerindeki bahçelerde yapılan dal kontrollerinde zararlı yoğunluğuna

rastlandığından Karapürçekte 03.05.2004 tarihinde, Karasuda Nisan ve Mayıs ayında olmak üzere iki defa Endosülfan %32,9 ile 300 g/da dozda ilaçlama yapılmıştır.

Uygulama yapılan bahçelerde Fındığın ana zararlısı olan Fındık Kurdunun topraktan çıkışı takip edilmiş ve çıkış durumuna göre ilaçlama yaptırılmıştır. Çarşaf yöntemiyle yapılan tespitlerde Karapürçek ilçesindeki bahçede Mayıs ayında bir sefer, diğer bahçelerde Mayıs ve Haziran aylarında olmak üzere ikişer defa gerekli yoğunluğa ulaşılarak ilaçlama yapılmıştır. İlaçlamalarda dekara 150 g Carbaryl %85 WP kullanılmıştır.

Kahverengi Koşnil mücadelesi için yapılan sürveylerde bahçelerde yoğunluğun az olması nedeniyle ilaçlama yapılmamıştır. Aynı zamanda diğer zararlılardan Fındık Filiz Güvesi ve Dalkıran ilaçlı mücadeleyi gerektirecek yoğunluğa ulaşmadığından ilaçlama yapılmamıştır.

Akyazı ilçesindeki bahçede yapılan kontrollerde Mayıs Böceği zararlısını yoğunluğunun yüksek olduğu tespit edilmiştir. Bu nedenle en uygun zaman olan Eylül ayında Endosülfan %32,9 ile 8 g/m² dozda kimyasal mücadele yapılmıştır.

Sonuç itibarı ile zamanında yapılan mekanik ve kimyasal mücadelelerle gereksiz ilaçlamaların önüne geçilmiş ve zararlı yoğunlukları ekonomik zarar eşiklerinin altında tutulabilmektedir.

Örtüaltı Entegre Mücadele Uygulamaları;

Pamukova ilçesi Özbek köyünde 1000 m² lik sera alanı 2004 yılı Örtü Altı yetiştiriciliği Entegre Mücadele Programı kapsamında kontrole alınarak Hıyar yetiştirilmiştir. Sezon boyunca ilaçlama ile hasat arasındaki süre göz önünde bulundurularak periyodik ilaçlamalar yapılmış, tutulan kayıtlardan sezonda 14 Ton/da hıyar hasat edildiği, ortalama olarak 500.000 TL/kg'a satıldığı tespit edildi.

İç Ve Dış Karantina Faaliyetleri

İç Karantina Faaliyetleri

İç Karantina çalışmaları; Belirli hastalık ve zararlı etmenlerin bulaşık bölgelerden temiz bölgelere çeşitli bitkisel üretim materyalleri ile taşınmasını önlemeye yönelik çalışmaları içermektedir. Bu amaçla fidan, çöğür, İç ve dış mekan süs bitkilerinin kontrol ve ruhsatlandırılması hizmetleri yürütülmektedir.

Fidan, Çöğür, İç ve Dış Mekan Süs Bitkisi yetiştirmek için başvuruda bulunan özel ve tüzel kişilerin faaliyette bulunacakları alanlardan; Nisan-Mayıs ve Eylül-Ekim aylarında, toprak, gübre, torf gibi materyalden usulüne uygun alınan örneklerin İç Karantina listesinde bulunan nematodlar yönünden analizinin yapılması ve temiz olması gerekmektedir.

Fidan ve süs bitkisi yetiştirecek olan kişi ve kuruluşlar Bakanlıkça hazırlanan bitki yetiştiricilerinin uymaya mecbur olduğu hususları yerine getirmeyi noter kanalıyla taahhüt etmeleri gerekmektedir.

2004 yılında toplam 35 parça 231,7 dekar üretim alanının ruhsatlandırma işlemleri yapılmıştır.

Ruhsatlı Fidan Üreticileri, 2004

Fidan Türü	Ruhsatlı Üretici	Alan
Çeşitli Meyve Fidanı	13	84,2
Kavak	13	76
İç ve Dış Mekan süs bitkileri	112	1670
Toplam	138	1830

Dış Karantina Faaliyetleri

Bitkisel ürünlerin ihracat ve ithalatında zirai karantina prensiplerine göre kontrol edilmeleri gerekmektedir. Bu görev Şube Müdürlüğümüzde görevli İnspektör tarafından yürütülmektedir. Yapılan bu kontroller neticesinde ilimizde 2002, 2003 ve 2004 yılında ithalat ve ihracatı yapılan ürünler ve miktarları karşılaştırmalı olarak aşağıya çıkarılmıştır.

İthalat

Ürün cinsi	Birim	2003	2004
Tomruk	m ³	13.006,237	10.348,9
Kereste	m ³	1.255,364	1.900
Parke Taslağı	m ³	92,879	51,09
Ağaç Kaplama	m ³	540,84	108,44
Tahta	m ³	16,257	20
Ahşap Malzeme	m ³	9,5	22,09
Ağaç Kökü	m ³	13,5	40
Ahşap Süpürgelik	m ³	112,51	-
MDF	m ³	16.401,74	-
Dış Mekan Süs Bitkileri	Adet	214.500	-
Süpürge Darısı	kg	1.006.211	869.159
Kalas	m ³	54,91	-
Duralit	m ²	7.466,4	-
Kavak Takoz	m ³	-	112,17
Kontrplak	m ³	109,54	-

İhracat

Ürün cinsi	Birim	2003	2004
Çeşitli Fındık Ürünleri (İç Fındık, Kavrulmuş İç Fındık, Kavrulmuş Kıyılmış İç Fındık, Fındık Füresi, Fındık Unu)	kg	12.819.534	19.310.333
Dondurulmuş Sebze Ve Mey	kg	567.363	42.400
Yaş Meyve Ve Sebze	kg	6.655.971,5	5.473.055
Çeşitli Orman Ürünleri m ³ /m ² /kg.	m ³	573.083,95	64.984,95
	m ²	2.291.439,50	3.606.793,38
	kg	1.675	682.682
Kuru Fasulye	kg	184.000	455.000
Kuru Soğan	kg	-	291.420
Çeşitli Tohum	kg	-	0,5

Zirai Mücadele İlaç Bayilikleri

Zirai İlaç Bayiliği Yapacak Kişilerde Aranılacak Özellikler:

Zirai Mücadele İlaç Bayiliği yapmak isteyen kişilerin Türk vatandaşı olmaları, Ziraat Teknisyeni, Ziraat Teknikeri veya Ziraat Mühendisi olmaları; Ziraat Teknisyeni ve Ziraat Teknikeri olanların en az 3 yıl süre ile Zirai Mücadele hizmetlerinde çalışmış olmaları, Ziraat Mühendislerinin Bitki Koruma Bölümü mezunu olmaları veya Bitki Koruma dersi aldıklarını belgelemeleri gerekmektedir. Durumları bu koşullara uymayan ancak Zirai Mücadele ilaçlarını satmak isteyen müteşebbisler yukarıda sayılan özellikleri taşıyan bir kişiyi sorumlu müdür olarak istihdam etmek şartı ile Zirai Mücadele ilaçlarını satabilirler. Bayilik için başvuru dilekçesi ekinde İkametgâh, Nüfus Cüzdan sureti, diploma örneği, transkrip, 2 adet fotoğraf istenmektedir.

Sakarya Merkez Ve İlçelerde 2004 Yılı Ruhsatlı İlaç Bayii Dağılımı, 2004

İlçesi	Özel	Ziraat Odası	T.K.Koop.	Y.T.Koop.	Pancar Koop.
Merkez	17	1	6	1	4
Akyazı	3	1	4	-	2
Ferizli	1	1	4	-	-
Geyve	9	1	4	-	1
Hendek	3	1	7	-	-
Karapürçek	-	-	1	-	-
Karasu	5	1	5	-	-
Kaynarca	3	1	2	1	1
Kocaali	2	-	7	-	-
Pamukova	9	-	1	-	1
Sapanca	-	-	1	-	-
Söğütü	1	-	1	-	1
Taraklı	2	-	1	-	-
Toplam	55	7	44	2	10

Merkez ve ilçelerimizde 118 ruhsatlı ilaç bayisi faaliyet göstermektedir.

Zirai Mücadele Alet Ve Makine Bayilerinin Dağılımı, 2004

İlçesi	Özel	Ziraat Odası	T.K.Koop.	Y.T.Koop.	Pancar Koop.
Merkez	17		6	-	4
Akyazı	1	-	4	-	1
Ferizli	1		4	-	-
Geyve	12		4	-	1
Hendek	1		7	-	-
Karapürçek	-	-	1	-	-
Karasu	5	1	4	-	-
Kaynarca	1	1	2	1	1
Kocaali	1	-	8	-	-
Pamukova	5		1	-	1
Sapanca	-	-	1	-	-
Söğütlü	1	-	1	-	1
Taraklı	1	-	1	-	-
Toplam	46	2	44	1	9

Zirai mücadele Alet Bayiliği Yapacak Kişilerde Aranılacak Özellikler

Zirai Mücadele Alet Bayiliği yapmak isteyen kişilerin Türk vatandaşı olmaları, Ziraat Teknisyeni, Ziraat Teknikeri, Ziraat Mühendisi, Makine Mühendisi olmaları gerekmektedir. Durumları bu koşullara uymayan ancak Zirai Mücadele alet veya makinelerini satmak isteyen müteşebbisler yukarıda sayılan özellikleri taşıyan bir kişiyi sorumlu müdür olarak istihdam etmek şartı ile Zirai Mücadele alet ve makinelerini satabilirler. Bayilik için başvuru dilekçesi ekinde İkametgâh, Nüfus Cüzdan sureti, diploma örneği ve 2 adet fotoğraf istenmektedir. Merkez ve İlçelerimizde 102 ruhsatlı zirai Mücadele alet bayisi faaliyet göstermektedir.

ÇİFTÇİ EĞİTİMİ VE YAYIM HİZMETLERİ

İl Müdürlüğümüzün asli görevi olan yayım hizmetlerinin ve yeni tarım tekniklerinin çiftçiye ulaştırılması amacı ile Eğitim ve Yayım Programları hazırlanmakta ve uygulanmaktadır.

Demonstrasyonlar

Tarımda mevcut problemlerin çözümü ve ortaya konan yeniliklerin çiftçilere aktarılması için kullanılan bir dizi yayım metodu içerisinde, üstünlüğü test edilmiş çeşit veya teknolojiyi tanıtmak, benimsetmek ve yaygınlaştırmak amacıyla uygulamaya konulan faaliyetlerimiz:

Metod demonstrasyonları

Bir işin nasıl yapılacağına adım adım gösterilmesine yönelik faaliyetlerdir.

Metod Demonstrasyonları, Adet

Konusu	Program		Gerçekleşme		
	Demonst rasyon	Çiftçi	Demonst rasyon	Çiftçi Sayısı	%
Ceviz bahçesi tesisi	-	-	6	30	
Kivi bahçesi tesisi	-	-	4	25	
Trabzon hurması bahçe tesisi	-	-	1	10	
Bağda Mücadele	1	10	1	10	100
Hıyar yetiştiriciliğinde koltuk alma ve damla sulamanın gösterilmesi	4	40	4	40	100
Toprak tahlili için numune alınması	5	100	9	180	
Mısır silajı	5	60	5	60	100
Meyve Bahçelerinde Budama ve Kışlık Bakımın Gösterilmesi	-	-	2	20	
Silaj Yapımının Gösterilmesi	-	-	9	100	
Toplam	15	210	41	475	

Bilinçsiz gübrelemenin önlenmesi, gübrelemenin tahlile dayalı olarak yapılmasının sağlanması ve maliyetinin azaltılması için doğru toprak örneklemesinin öğretilmesi, kivi ve ceviz bahçesi tesisinin kurularak yetiştiricilerin bilgi ve becerilerinin artırılması, silaj yapımı, bodur kiraz ve elma bahçelerinin tesisi ile yetiştirme tekniklerinin öğretilmesi, bağda mücadele gibi konularda toplam 15 adet metod demonstrasyonu programa alınmış, yapılan 41 uygulama ile 475 çiftçi eğitilerek hedeflenenin üzerinde gerçekleşme sağlanmıştır.

Sonuç demonstrasyonları

Üstünlüğü test edilmiş çeşit veya teknolojinin çiftçi şartlarında uygulamalı olarak gösterilmesine yönelik çalışmalardır.

Alternatif ürün yetiştiriciliğinin yaygınlaştırılması için çilek, bodur elma ve kiraz bahçesi tesisleri, elmada mücadele, organik madde kullanımı, mısırdaki toprak altı zararlılarına karşı tohum ilaçlamasının önemi, analiz sonuçlarına göre gübreleme yapılmasının verim ve sonuçta gelire olan etkisinin gösterilmesi amacı ile planlanan 26 adet sonuç demonstrasyonuna karşılık 74 adet uygulama yapılmıştır.

Sonuç demonstrasyonları

Konusu	Program		Gerçekleşme		
	Demonstrasyon	Çiftçi	Demonstrasyon	Çiftçi	%
Fındıkta bakım budama ve gübrelemenin gösterilmesi	7	350	7	7	100
Dış mekan süs bitkilerinde köklendirmenin gösterilmesi	1	40	1	1	100
Elmada mücadele	2	20	2	2	100
Mısırdaki toprakaltı zararlılarına karşı tohum ilaçlaması	2	30	2	2	100
Organik madde kullanımı	2	20	2	2	100
Analiz sonucuna göre gübrelemenin yapılması	12	120	12	12	100
Bodur kiraz bahçesi tesisi	-	-	4	4	
Bodur elma bahçesi tesisi	-	-	4	4	
Çilek bahçesi tesisi	-	-	40	40	
Toplam	26	580	74	74	

Çiftçi Şartlarında Denemeler

Araştırma-Yayım-Çiftçi bağına güçlendirmek ve araştırma bulgularını çiftçi şartlarına taşımak amacıyla ilimizde yazlık elmalar, Japon grubu erikler ve kızılçıkta deneme planlanmıştır. Erkeni çeşitlerde verim ve kalite özelliklerinin belirlenmesi amacı ile yazlık elmada Yalova Bahçe Kültürleri Araştırma Enstitüsü ile birlikte bir deneme kurulmuştur. Programa alınan diğer denemeler materyal temin edilemediğinden kurulamamıştır.

Çiftçi Şartlarında Denemeler, Adet, Dekar

Konular	Program			Gerçekleşme			
	Köy	Çiftçi	Alan	Köy	Çiftçi	Alan	%
Elma		2	...	1	1	0.250	
Japon Grubu Erik		2	
Kızılçık		2	
Toplam		6		1	1	0.250	



Bodur Elma Bahçesi



Tarla Günleri

Metot ve sonuç demonstrasyonlarında hedeflenen verim ve verimliliği artırıcı faktörlerin sonuçlarını üreticilere göstererek uygulamanın yaygınlaşmasını sağlamak amacıyla yapılan 33 tarla gününe 970 çiftçinin katılımı sağlanmıştır.

Tarla Günleri, Adet

Konusu	Program		Gerçekleşme	
	Tarla Günü	Çiftçi	Tarla Günü	Çiftçi
Dış mekan süs bitkilerinde Köklendirmenin gösterilmesi	1	25	2	45
Alternatif ürün (Daraltılması planlanan fındık alanlarında yeni gelir kaynaklarının gösterilmesi)	8	260	8	260
Dış mekan süs bitkilerinde organik madde kullanımı	1	25	1	20
Toprak altı zararlılarına karşı tohum ilaçlaması	2	50	2	50
Hıyarda koltuk almanın verimdeki artışa etkisinin gösterilmesi	2	20	2	40
Mısır silajı yapımı	-	-	7	120
Toprak tahlili ile verimde meydana gelen artışların gösterilmesi	4	100	4	140
Erken uyarı ve entegre mücadelenin verimliliğe katkısının gösterilmesi	1	80	1	80
Fındıkta mücadele ve bakım sayesinde verimde meydana gelen artışların gösterilmesi	2	90	2	90
Mısırdaki yeni çeşitlerin tanıtılması	2	70	2	70
Soya Fasulyesi Tanıtımı	-	-	1	15
Kivi Tarımı	1	50	1	40
Toplam	24	770	33	970

Çiftçi Toplantıları

Araştırma kuruluşlarından intikal eden yeni tarım tekniklerinden çiftçileri haberdar etmek ve ilgilerini uyandırmak ve karar verme sürecini hızlandırmak amacıyla 248 çiftçi toplantısı yapılarak 4 bin 884 çiftçi bilgilendirilmiştir.

Çiftçi Toplantıları, Adet

Konusu	Program		Gerçekleşme	
	Toplantı	Çiftçi	Toplantı	Çiftçi
Alternatif ürün çalışmaları	24	240	17	140
Fındık tarımı	40	1200	17	270
Fındıkta aflatoksin oluşumunun önlenmesi			4	60
Kivi ve ceviz yetiştiriciliğinin anlatılması	-	-	8	85
Yem bitkileri	9	240	8	125
Buğday ve mısır tarımı	6	120	16	240
Tarla tarımında mücadele	6	147	4	40
Dış mekan süs bitkilerinin üretimi	4	200	6	235
Toprak tahlili ve gübreleme	36	1080	24	500
Hayvan bakım besleme ve hijyeni	40	800	22	490
Salgın hayvan hastalıkları	4	150	7	230
Bağ salkım güvesi	-	-	5	250
Örtü altı yetiştiriciliği	24	240	14	200
Tarım Aletlerinde Kalibrasyon ayarı	8	120	10	160
Meraların hayvan beslenmesinde önemi	10	500	10	420
Arı yetiştiriciliği	6	90	6	100
İkinci ürün çalışmaları	8	80	8	80
Meyvecilikte mücadele	24	720	12	300
Çilek yetiştiriciliği	2	20	2	20
Kabak üzerine aşılı karpuz	4	80	4	80
Çiftçi örgütlenmesi	12	497	14	320
Meyvecilik	6	144	6	144
Enginar tarımının tanıtılması	1	25	3	105
Sebzecilikte mücadelenin anlatılması	4	100	4	100
Su ürünleri ve av yasakları	2	40	2	40
Silaj yapımı ve önemi	15	300	15	150
Toplamı	295	7133	248	4884

Erbaş ve Er Eğitimi

Bakanlığımız, M.E.B ve Genel Kurmay Başkanlığı işbirliğinde silah altında bulunan erbaş ve erlere yönelik modern tarım ve hayvancılık kursları düzenlenmesine dair 08.10.2001 tarihli "İş Birliği Protokolü" çerçevesinde, 2004 yılında 2 dönem halinde eğitim gören 126 er-erbaş'a sertifika verilmiştir.

Erbaş ve Er Eğitimi, 2004

Eğitimin konusu	Kurs Sayısı	Katılan kursiyer	Başarılı kursiyer
Tarımsal mekanizasyon	2	22	22
Kooperatifçilik	3	27	27
Sığır yetiştiriciliği	3	38	38
Arıcılık	3	39	39
Toplam	11	126	126

İnceleme Gezileri, Teşvik Müsabakaları, Sergiler, Konferanslar, Paneller Ve Diğer Benzeri Faaliyetler

Teşvik müsabakaları, 2004

K o n u s u	Program			Gerçekleşme		
	Faaliyet Sayısı	Yarışmacı veya Katılımcı	İzleyici	Faaliyet Sayısı	Yarışmacı veya Katılımcı	İzleyici
Meyve ve Sebze Ürün Yarışması	2	200	1000	1	200	1000
Hayvancılığı Teşvik Müsabakası	1	150	1200	1	150	1200
Toplam	3	350	2200	2	350	2200

Çiftçi Kursları

Tarımsal Mekanizasyon, 2004, Adet

Konusu	Süresi (Gün)	Program		Gerçekleşme		Materyal	
		Kurs	Kursiyer	Kurs	Kursiyer	Ders Notu	Görsel
Biçerdöver operatörü yetiştirme ve (G) sınıfı sürücü kursu	10+5	1	20	2	38	38	Notebook Projeksyn Video

Biçerdöver ile hasat yapan operatörlere hasat tekniğini öğretmek ve biçerdöver kullanımında bilgi ve beceri kazandırarak belgelendirmek amacı ile düzenlenen Biçerdöver Operatörü Yetiştirme Kursuna katılan ve sınavda başarılı olan 38 kursiyere Operatör Belgesi (İş Makinesi Kullanma Sertifikası) verilerek mevcut ehliyetlerine işletilmek üzere Trafik Tescil Denetleme Şube Müdürlüğüne bilgi verilmiştir.



Çiftçilerimizce üretilen bitkisel ve hayvansal ürünlerin sergilenip tanıtıldığı ve kalitenin yarıştırdığı bu müsabakalar sonucunda dereceye giren üreticilerin ödüllendirilerek zevk ve şevklerinin teşvik edildiği faaliyetlerimiz Söğütlü ve Geyve ilçelerimizde gerçekleştirilmiş, yapılan iki müsabakaya toplam 350 üretici katılmış ve 2 bin 200 kişi tarafından izlenmiştir.

Sergiler ve diğer çalışmalar

Değişik pazarların yetiştirilen ürünleri tanımaları, üreticilerimizin ürünlerini daha kolay pazarlama imkanlarının geliştirilmesi ve alt sektörler arası bilgi alış verişinin

sağlanması amacı ile yapılan 1 adet sergide toplam 50 çiftçimize ait ürünler 1000 kişi tarafından görülmüştür.

Sergiler ve diğer çalışmalar, 2004

Konusu	Program			Gerçekleşme		
	Faaliyet Sayısı	Katılımcı	İzleyici	Faaliyet Sayısı	Katılımcı	İzleyici
İlçede yetiştirilen ürünlerin sergilenmesi	1	50	1000	1	50	1000
Tarım Ürünleri Festivali	-	-	-	1	-	1000
Toplam	1	50	1000	2	50	2000

Yalova ilindeki süs bitkisi işletmelerinde çoğaltma, üretim ve bakım konularındaki uygulamaları görmek ve yarında incelemek maksadıyla 20 üreticimizle bir gezi gerçekleştirilmiştir.

Çiftçi inceleme gezileri, Adet, 2004

Konusu	Faaliyetin Amacı	Program		Gerçekleşme	
		Faaliyet	Katılımcı	Faaliyet	Katılımcı
Örnek meyve bahçesi	Tekniğine uygun olarak tesis edilmiş bahçenin gösterilmesi	1	25	-	-
Süs bitkileri yetiştiriciliğinin gösterilmesi	Modern işletmelerin gezilmesi	-	-	1	20
Toplam		1	25	1	20

Üreticilerimizin bilgi ve görgülerini geliştirmek, üstün teknolojinin uygulandığı işletmelerde birebir inceleme imkanı ile bilgi alış verişini yapmalarına zemin hazırlamak, yeniliklerden haberdar etmek ve karar mekanizmalarını geliştirmek amacıyla geziler tertiplenmektedir.

Panelle, Adet, 2004

Konusu	Faaliyetin Amacı	Program		Gerçekleşme	
		Faaliyet Sayısı	Katılımcı	Faaliyet Sayısı	Katılımcı
Tavukçuluk	Akyazı İlçemizde Tavukçuluğun Durumu Üreticilerinin Sorunları ve Çözüm Önerileri	-	-	1	38

Akyazı ilçemizde faaliyet gösteren tavukçularımızın üretim durumu, karşılaştıkları sorunlar ve bu sorunların nasıl aşılabileceği konusunda görüş alışverişinin yapıldığı toplantı Akyazı Kaymakamlığı ve Akyazı Ticaret Borsası işbirliği ile ve 38 kişinin katılımıyla gerçekleştirilmiştir.

Hizmetiçi Eğitim

İl Müdürlüğümüzce yürütülmekte olan çeşitli proje ve denetim hizmetlerinin ilçelerde görev yapan ilgili personel tarafından sağlıklı yürütülmesini temin etmek amacı ile yapılan 6 adet hizmet içi eğitim ile 185 personel bilgilendirilmiştir.

Hizmetiçi Eğitim, Adet, 2004

Konusu	Eğitimin yapıldığı yer	Katılan personel
Tahmin ve Erken Uyarı sistemi	Tarım İl Md. Toplantı Salonu	10
Tarım danışmanlarının eğitimi	Tarım İl Md. Toplantı Salonu	14
Gıda satış ve toplu tük.yerlerinin denetimi	Tarım İl Md. Toplantı Salonu	36
İlaç bulundurma ruhsatı	Tarım İl Md. Toplantı Salonu	60
Tavukçuluk sektörü	Tarım İl Md. Toplantı Salonu	50
Kontrollü örtü altı tarımı	Tarım İl Md. Toplantı Salonu	15
Toplam		185

Bakanlığımız talimatları ile il dışında düzenlenen hizmet içi eğitimlere ilgili birimlerden görevlendirme yapılarak personelin eğitimi sağlanmıştır.

Kitle Yayım Vasıtaları

Çeşitli tarımsal konularda ilçe müdürlüklerimizden ve çiftçilerden intikal eden yazılı ve görsel yayım malzemeleri talebi karşılanmış, yerel televizyonda 15 günde bir canlı olarak yayına giren tarım programı düzenlenmiştir. Yerel yayın ve basın organlarında şap hastalığı aşılama ve küpeleme, arazi toplulaştırması, hayvan hareketleri, mer'a ıslahı, doğrudan gelir desteği, bilgisayarlı erken uyarı sistemi, buğdayda süne mücadelesi, mısır tarımı ve hastalıkları, biçerdöver operatörü kursu, hasat kontrolleri, anız yangınları, hayvan pazarının taşınması, dünya gıda günü, dünya süt günü, kurban bayramı hazırlıkları, tarım danışmanları ve gıda denetimleri gibi çeşitli tarımsal konularda haber ve röportajlar yayınlanmıştır. Kitle yayım vasıtaları üretiminde ve eğitimlerde kullanılmak üzere; 1 adet video kamera, 1 adet VHS video 1 adet Projeksiyon cihazı, 1 adet DVD –VCD oynatıcı, 2 adet fotoğraf makinesi, 2 adet tepegöz, 1 adet projeksiyon perdesi bulunmaktadır.

Kitle Yayım Vasıtaları Üretimi

Konusu	Program				Uygulama				
	Liflet	CD	Kitap	TV Prg.	Afiş	Liflet	CD	Kitap	TV Prg.
Toprak Tahlili ve Gübreleme					100	825			
Zirai mücadelede erken uyarı sistemi	700								1
Gıda işyerlerinin ruhsatlandırılması				1					1
Seracılık				1					1
Çiftçi örgütlenmesi				1					1
Hayvanlarda şap şarbon hastalıkları				1					1
Fındık tarımı				1					1
Meyvecilikte kapama meyve bahçesi tesisi				1					1
Hayvan hareketleri				1	500				1
Sığırlarda bakım besleme				1					1
Mısır tarımı				1					1
2003 Yılı Faaliyet Raporu			500					30	
Tarımsal Desteklemeler					1000				
Muhtelif zirai konularla ilgili CD üretimi							30		
Şap ve hayvan hareketleri									1
Tarım arazilerinin korunması									1
Süs bitkilerinin yeri ve önemi	300								1
Arılarda sonbahar ve kış bakımı				1					2
Çiftçi kayıt sisteminde tarımsal desteklemeler									1
Gıda güvenliği									1
Mera ve yem bitkiler									1
Enginar tarımı						250			
Ceviz yetiştiriciliği						500			
Badem yetiştiriciliği						300			
Zeytin yetiştiriciliği						500			
Toplam	1000		500	10	1600	2375	30	30	18

İklim ve konumu itibariyle özellikle dış mekan süs bitkileri üretimine uygun olan ilimizde sektör hızla gelişmektedir. 1997 yılında 14 işletmede 65 dekar alan üzerinde yapılan süs bitkileri yetiştiriciliği kayıtlı 133 işletmede 2.118 dekar alana yayılmıştır. Sapanca ve Arifiye'deki üreticiler kooperatif çatısı altında toplanarak örgütlenmişlerdir. İlimiz özellikle dış mekan süs bitkileri yetiştiriciliğine çok uygun

olup üretim alanlarının genişletilmesi, bilinçli ve planlı bir şekilde üretimin artırılması yönünde çalışmalarımız devam etmektedir. İlde süs bitkileri üreticilerinin tamamını temsil eden bir birlik kurulma aşamasına gelmiştir.

Aşağı Sakarya Ovası Arazi Topplulaştırma Ve Tarla İçi Hizmetleri Geliştirme Projesi

Tarımsal faaliyeti kısıtlayacak düzeyde parçalılık, drenaj ve sulama suyu yetersizliği problemleri görülen Aşağı Sakarya Ovasında 59 bin hektar alanı kapsayan “Aşağı Sakarya Ovası Arazi Topplulaştırma ve Tarla İçi Hizmetleri Geliştirme Projesi” uygulamaya konmuştur. İlk etapta proje konusu alıp uygulamanın yapılacağı köyler Budaklar, Küçük Esence , Kurtbeyler, Çökekler, Abalı, İlyaslar, Taşlık, Kasımlar, Çerçiler, Çelebiler, Yeşilyurt, Rüstemler, Hacılar, Kömürlük ve Türkormanköyleridir.

Özel İdare Kaynaklı Projeler

Köy Merkezli Tarımsal Üretime Destek Projesi

Çiftçilerin mahallinde bilgilendirilmelerini sağlayarak, kırsal alanda yeni tarım tekniklerini ve tarımda teknoloji kullanımını yaygınlaştırmak, tarımsal üretimi geliştirmek, yeni pazar imkanları yaratmak, kırsal kesimde yaşayanların gelir seviyelerini yükseltmek ve işletme gelirlerini arttırmak amacıyla “ Köy Merkezli Tarımsal Üretime Destek Projesi” çerçevesinde merkez ilçede 2 ve diğer ilçelerde birer tane toplam 14 tarım danışmanımız çalışmalarını sürdürmektedir. Tarım Danışmanlarına yönelik olarak da, ihtiyaç duydukları konularda veya diğer güncel konularla ilgili olarak Müdürlüğümüzde eğitimler gerçekleştirilmiştir.

Tarım danışmanlarımız tarafından 2004 yılı içinde 97 dekar alanda aşılı karpuz, 50 dekar alanda da çilek projesi gerçekleştirilmiş, sebze gübreleme, mısır çeşit tanıtımı, dış mekan süs bitkileri ve soya tarımının yaygınlaştırılması amacıyla demonstrasyonlar kurulmuştur.

Mevcut kooperatiflerin aktivitelerinin artırılması, hayvancılık çalışmaları, aşılama, suni tohumlama ve ıslah çalışmaları, fındık tarımı, sebzecilik, meyvecilik, tarla tarımı, mera ve yem bitkileri yetiştiriciliğinin anlatılması ve yaygınlaştırılması konusunda eğitim ve yayım çalışmaları yapılmıştır.

Danışmanlarımız 2005 yılında uygulanmak üzere 18 farklı konuda proje hazırlamışlardır. Kaynak bulunması durumunda hazırlanan projeler uygulanabilecektir.

Toprak-Yaprak-Su Analiz Laboratuvarı

Müdürlüğümüz bünyesinde bulunan Toprak-Yaprak-Su Analiz Laboratuvarında toplam 1836 analiz gerçekleştirilmiştir. Bunun 1791 adedi toprak, 40 adedi yaprak, 5 adedi ise su analizidir.

Laboratuvarımız ilimiz çiftçilerine hizmet vermekle birlikte komşu illerden gelecek talepleri de karşılamaktadır.

Yaprak, toprak analizlerinin yapılması, analiz sonuçlarına göre gübreleme programlarının hazırlanmakta ve çiftçilerin bu yönde bilinçlendirilmeleri sağlanmakta, sulama suyu analizleri yapılarak ve sulamaya uygunlukları belirlenmektedir.

Toprakta; Bünye, tuzluluk, PH, kireç, organik madde, alınabilir fosfor ve potasyum, Fe, Mn, Zn, Cu, Ca, Mg. Analizleri, Yaprakta; N, P, K, Ca, Mg, Fe, Mn, Zn, Cu. Sulama suyunda; Tuzluluk, PH, kalsiyum, sodyum, potasyum, magnezyum, klor, karbonat ve bikarbonat analizleri yapılabilecektir. Laboratuvarında halen 2 ziraat mühendisi, 2 teknisyen ile hizmet verilmektedir.



Analize dayalı gübrelemeyi yaygınlaştırarak bölge üreticilerinin bilinçli ve dengeli gübre kullanımını sağlamak, bitki beslemenin gerektirdiği çalışmaları yapmak amaçlanmıştır.

Yaprak-Toprak- Su Laboratuvarı Alet Ve Ekipman Listesi

S.NO	Malzeme cinsi	S.NO	Malzeme cinsi
1.	Alevli ve Atomik Absorbsiyon Spektrofotometresi	11.	Elektriki Kondaktivite (Portatif İletkenlik Ölçer)
2.	Analitik Terazi	12.	Çeker Ocak
3.	Elektronik Hassas Terazi	13.	Masa Üstü Santrifüj
4.	Masa Tipi pH metre	14.	Toprak Kurutma Etüvü
5.	Azot-Protein Tayin Cihazı Yakma Ünitesi	15.	Su Distile Cihazı
6.	Azot-Protein Tayin Cihazı Distilasyon Ünitesi	16.	Kül Fırını
7.	Orbital Çalkalayıcı	17.	Spektrometre
8.	Öğütücü	18.	Kalsimetre
9.	Hot Plate (Isıtıcı Tabla)	19.	Küçük Cam Malzeme
10.	Isıtıcılı Manyetik Karıştırıcı	20.	Kimyasallar

Gübreleme ile yapılmak istenen, topraktan kaldırılan besin maddelerinin tekrar toprağa kazandırılması ve toprakların verim düzeylerinin korunmasının yanında kaliteli ürün almaktır. Bilinçsizce, analize dayanmayan gübreleme sonucunda gereğinden az, fazla ya da tek yönlü yapılan uygulamalar, ürünlerin verim ve kalitesinde bozulmalar olmakta, ekonomik kayıpların yanında toprak-su-bitki kirliliğine neden olarak insan sağlığını da önemli ölçüde tehdit etmektedir. İşte bu nedenlerle gübrelemenin mutlaka toprak ve yaprak analizlerine dayalı olarak yapılması gerekmektedir

Diğer Faaliyetler :

İl Müdürlüğümüzde 6, Yalova Bahçe Kültürleri Merkez Araştırma Enstitüsünde 3 adet olmak üzere toplam 9 adet Bilgi Alış Veriş (TAYEK) toplantısı yapılarak eğitim ve yayım hizmetleri bu toplantılarda değerlendirilmiş, İl bazında çözülebilecek olanlara çözüm üretilmiş İlde çözülemeyenler Araştırma Kuruluşlarına intikal ettirilmiştir. Yayım teknikleri yanında talep edilen teknik konularla ilgili bilgiler aktarılmıştır.

Sakarya Valiliği Web sitesinde (www.sakarya.gov.tr) için gerekli bilgiler hazırlanıp yüklenmiştir.

İlçelerimizin Tarımsal Yapısı İle İlgili Özet Bilgiler

Merkez İlçe (Adapazarı)

İlçenin toplam alanı 64 bin 500 hektardır. Yıllık yağış ortalaması 804.3 mm. olup ortalama sıcaklık 14.8 derece civarındadır. İlçe Akova üzerinde kurulmuş olup toprakları alüvyal karakterde, topoğrafik yapısı düz , tarım sahaları taban arazi niteliğindedir. Rakım 31 m. ve 2000 yılı nüfus sayımı sonuçlarına göre Merkez İlçe nüfusu 340 bin 825'dir. İlde üretilen toplam tarımsal GSH'ya Merkez İlçe'nin katkısı %16 dır.

İlçenin Tarımsal GSH'sının alt sektörlere göre dağılımı (Milyon TL)

Hayvansal Üretim	Tarla Bitkileri Üretimi	Meyve Üretimi	Sebze Üretimi
82.240.334	83.312.055	27.100.850	32.214.250
% 36,6	% 37,05	% 12	% 14,3

Tarla bitkileri ekilişleri, başta mısır olmak üzere buğday, şeker pancarı, patates, ekimi yapılan ürünlerdir. Bölgede Burley ve Virginia çeşidi tütünlerin tarımı yapılmakta ve sulanabilir yerlerde II. ürün olarak mısır ve kuru fasulye yetiştirilmektedir.

Sebzecilik ilçede özellikle Dernekkırı ve Kazımpaşa yöresinde önemli bir gelir kaynağıdır. Bu yörelerimizde sebzecilik çok hızlı bir gelişme içerisinde. Domates, pırasa, lahana, marul, havuç, hiyar en fazla ekilişi olan ürünlerdir.

Büyük pazarların yakınlığı ve ekolojinin uygunluğu İl'e büyük avantaj sağlamıştır. Ayrıca İl Müdürlüğümüzün çalışmaları neticesinde son yıllarda örtü altı sebze yetiştiriciliği önemli bir atılım göstermiştir.

Meyvecilikte ise fındık, ayva, kiraz, vişne, erik ve elma ekonomik değere sahip ürünlerdir.

Hayvancılık önemli bir gelir kaynağıdır. hayvan sayısı bakımından diğer ilçelerin başında gelir. Süt ve besi sığırcılığı, koyunculuk, tavukçuluk ve arıcılık diğer tarım kollarıyla beraber yürütülmektedir. Yapılan projeli çalışmalar ile silajlık mısırın ve yem bitkileri ekilişlerinin yaygınlaştırılması, hayvancılığın gelişmesini büyük ölçüde desteklemiştir.

Merkez İlçe'ye bağlı 87 köyde teşkilatlanmış bulunan Adapazarı Çiftçilerine Hizmet Götürme Birliği'nin çalışmaları hayvancılığın gelişmesinde büyük ölçüde etkili olmuştur.

Akyazı İlçesi

İlçenin yüzölçümü 65 bin 400 hektar olup bunun 23 bin 514 hektarı tarım arazisidir. Yıllık yağış ortalaması 800 mm., ortalama sıcaklık 17 derece, rakım 34 m. ve nüfusu 2000 yılı nüfus sayımı sonuçlarına göre köylerle beraber toplam nüfus 77 bin 536'dır. Nüfus bakımından merkez ilçeden sonra en kalabalık ilçemizdir. İlde üretilen toplam tarımsal GSH'ya Akyazı İlçesi'nin katkısı %11,6 dır.

İlçe Tarımsal GSH'sının alt sektörlere göre dağılımı (Milyon TL)

Hayvansal Üretim	Tarla Bitkileri Üretimi	Meyve Üretimi	Sebze Üretimi
88.439.160	21.487.660	51.290.650	2.049.750
% 54,1	% 13,16	% 31,4	% 1,3

Tarımsal üretim İlçe ekonomisinde büyük bir öneme sahiptir. Mısır, buğday, şeker pancarı, patates, yonca, tütün, fasulye tarla bitkilerinde ilk sıraları paylaşmaktadır.

Meyvecilikte fındık en fazla üretim alanına sahiptir. Fındık dışında diğer meyveler aile tüketimini karşılayacak nitelikte olup ekonomik önemi çok azdır.

Sebzecilikte lahanaya, domates, hıyar en fazla ekilenlerdir.

Akyazı ilçesi orman alanı bakımından zengindir. Toplam alanın yüzde 50'sinden fazlası ormanlık alandır. Başta gürgen olmak üzere, kestane, ıhlamur ve diğer orman ağaçları ile kaplıdır. Kültür kavakçılığı oldukça yaygın olup yaklaşık 3 bin117 hektar kavak dikili alan mevcuttur.

Son yıllarda tarla sebzeciliği yanında örtü altı sebzeciliği alanında da Tarım İl Müdürlüğü'nün yaptığı çalışmalar neticesinde hayli mesafe kat edilmiştir. Faal durumda 2,4 hektar sera alanı vardır. Ayrıca ihracata yönelik bilgisayar donanımlı 6 dekar çiçek serası mevcuttur. Bölge İl. ürün ekilişlerine uygun olup yaygınlaştırılmaktadır.

Hayvancılık bakımından süt sığırcılığı, koyunculuk ve arıcılık, ile beyaz et sektörü yıldan yıla gelişmektedir. Broiler Tavukçuluk işletme sayısı 363 adettir. Hayvancılığın geliştirilmesi için suni tohumlama ve tabii tohumlama çalışmalarına önem verilmektedir. Tabii meraların korunarak ıslah edilmesi ve yem bitkileri ekiliş alanlarının artırılmasına çalışılmaktadır.

İlçe turizm yönünden çok zengin bir potansiyele sahip olup yurt genelinde ün yapmış olan kuzuluk kaplıcaları ve yaylalar doğal güzellikler arasındaki alabalık çiftlikleri ve her yıl düzenlenen yayla şenlikleri iç turizme hareket kazandırmaktadır.

Ferizli İlçesi

Toplam alan 16 bin 034 hektardır. Yıllık yağış ortalaması 800 mm, ortalama sıcaklık 16 0C, rakım 150 m, nüfusu 2000 yılı nüfus sayımı sonuçlarına göre 24 bin 383'dür. İlde üretilen toplam tarımsal GSH'ya Ferizli İlçesi'nin katkısı % 5,0'dır.

İlçe Tarımsal GSH'sının alt sektörlere göre dağılımı (Milyon TL)

Hayvansal Üretim	Tarla Bitkileri Üretimi	Meyve Üretimi	Sebze Üretimi
32.100.555	9.489.480	27.656.800	1.552.200
% 45,3	% 13,4	% 39,0	% 2,2

Bitkisel üretim ilçe ekonomisinde büyük bir öneme sahiptir. İşletmelerin tamamına yakını hayvansal üretimin yanında ağırlık olarak yem bitkileri üretimi de yapmaktadır.

Kullanılabilir tarım alanı 9 bin 993 hektardır. İlçede tarla bitkilerinde öncelikle mısır, buğday, şeker pancarı, yonca ve yulaf ekilişi yapılmaktadır.

Sebzecilik aile ihtiyacını karşılayacak kadardır. Ancak son yıllarda örtü altı sebzeciliğinde çok önemli gelişmeler olmuştur. Halen 36 dekar sera alanı mevcuttur.

Olumsuz hava şartlarından etkilenecek patlayan seraların örtü naylonlarının değiştirilebilmesi için Sosyal Yardımlaşma ve Dayanışma Vakfı kaynakları ile 3 milyar 500 milyon TL. kullanılarak çiftçiler desteklenmiştir.

Tarım arazilerinin yüzde 40'ı yeraltı ve nehir suları ile sulanabilmektedir. İlçenin orman alanı 4 bin 183 hektar kadardır. Orman bitki örtüsü meşe, kayın, gürgen ağırlıklı baltalık orman niteliğindedir.

Hayvancılık İlçe ekonomisinde önemli bir yere sahiptir. Süt sığırcılığı, besicilik, koyunculuk, tavukçuluk, arıcılık önemli gelir kaynaklarıdır.

İlçede takriben 4 bin 200 tarım işletmesi mevcut olup bunun %60'ının arazi büyüklüğü 30 dekarın altında, %30'u 30-50 dekar, %10'u ise 50 dekar ve yukarısı büyüklüğündedir. Bu işletmelerin çoğunluğunda bitkisel ve hayvansal üretim birlikte yapılmaktadır.

Geyve İlçesi

İlçenin toplam alanı 62 bin 852 hektardır. Yıllık yağış ortalaması 600-800 mm'dir. İklim bakımından Akdeniz-Karadeniz ve karasal iklimin karışımı özelliğini gösterir. Nüfusu 2000 yılı nüfus sayımı sonuçlarına göre 44 bin 907'dir. Bu nüfusun %39'u ilçe merkezinde, %61'i ise köylerde oturmaktadır. İlde üretilen toplam tarımsal GSH'ya Geyve İlçesi'nin katkısı %8'dir.

İlçe Tarımsal GSH'sının alt sektörlere göre dağılımı (Milyon TL)

Hayvansal Üretim	Tarla Bitkileri Üretimi	Meyve Üretimi	Sebze Üretimi
38.240.569	10.524.140	43.466.600	20.040.500
% 34,1	% 9,37	% 38,7	% 17,8

İlçe ekonomisi %70 nispetinde tarıma dayalı olup tarım iş kollarının çeşitliliği ilk bakışta göze çarpar. Tarla bitkileri, bağ-bahçe bitkileri ve endüstriyel bitkiler ekonomik değer ifade eden uğraşlardır.



İlçede çiftçi aile sayısı 6 bin 400 civarındadır. İlçenin toplam tarım alanı 19 bin 922 hektar olup, bir çiftçi ailesine düşen tarım arazisi miktarı ortalama 20 dekadır.

İlçe meyve ve sebzenin yetiştirildiği önemli bir tarım merkezidir. İklimin ılıman olması turunçgil ve tropikal meyveler dışında bütün bitkilerin yetiştirilmesine imkan sağlamaktadır. Bitkisel üretimin başında meyvecilik gelmektedir. Çeşit olarak üzüm, elma, ayva, kiraz, şeftali yetiştirilmektedir. Geçmiş yıllarda Avrupa piyasalarında tutulan “Müşküle Üzümlü” eski bağlarda hakim çeşittir. Son yıllarda yeni çeşitlerle kordon sistemi bağ tesis edilmeye başlanmış olması, bağcılığın daha da gelişmesine önemli katkılar sağlayacaktır. Meyvecilikte ekonomik değer ifade eden ürünlerden biri olan limon ayvası da ilçede üretilmekte ve Avrupa piyasalarında tutulmaktadır.

Sebzecilik ilçede önemli bitkisel üretim kollarından biridir. Domates, salçalık biber iç ve dış piyasalarda alıcı bulan sebze türleridir. 30 dekar sera mevcuttur. Tarla bitkilerinden soğan, tütün, ayçiçeği ve şeker pancarı , üretimi yapılan başlıca ürünlerdir.

Geyve’de, İlçe yüzölçümünün büyük bir kısmını ormanlar kaplamaktadır. Hayvancılıkta süt ve besi sığırcılığı, broiler ve yumurta tavukçuluğu, arıcılık, ipekböcekçiliği yapılmaktadır.

Hendek İlçesi

İlçenin yüzölçümü 61 bin hektar’dır. Yıllık yağış ortalaması 800 mm, ortalama sıcaklık 17-18 0C, rakım 130 m., nüfusu 2000 yılı nüfus sayımı sonuçlarına göre ilçenin köylerle beraber toplam nüfusu 63703’dür. İlçenin % 30’u ova ve düzlük, %70’i ise engebeli ve dağlık alanlardan oluşmaktadır. İlde üretilen toplam tarımsal GSH’ya Hendek İlçesi’nin katkısı % 11,2 dir.

İlçe Tarımsal GSH’sının alt sektörlere göre dağılımı (Milyon TL)

Hayvansal Üretim	Tarla Bitkileri Üretimi	Meyve Üretimi	Sebze Üretimi
64.488.637	12.037.945	76.711.600	3.923.600
% 41,0	% 7,66	% 48,8	% 2,5

Tarımsal ürünler içerisinde ekonomik değere haiz en önemli ürün fındıktır. Diğer ürünler sırasıyla buğday, mısır, patates, tütün, şeker pancarı, soya, soğan ile az miktarda kuru fasulye ve sarımsaktır.

Sebzecilik, genellikle aile işletmeciliği şeklinde yapılmakla birlikte özellikle Adapazarı’na yakın ve ovada kurulu köylerde yaygınlaşmıştır. En çok lahanaya, salatalık, kabak, ıspanak, patlıcan, marul, taze soğan, bamya vs. ekilişleri yapılmaktadır. İlçede seracılık gelişmekte olup halen 8 dekar sera alanı mevcuttur.

Meyvecilikte ana ürün fındık olup üretimi yapılan alan 141 bin 564 dekadır. Elma, armut, erik, kiraz, kestane, ceviz, dut, incir, ayva ve vişne diğer yetiştirilen meyvelerdir.

Hayvancılıkta broiler ve yumurta tavukçuluğu önemli bir yere sahiptir.

Toplam alanın yüzde 43'ü orman alanıdır. Kayın, gürgen, kestane, ıhlamur gibi yüksek boylu ağaçlarla birlikte baltalık orman ve çam türü ağaçlar da mevcuttur.

Karapürçek İlçesi

İlçenin toplam alanı 13 bin hektar olup, yağış miktarı 750 mm. civarındadır. Ortalama sıcaklık 15 0C, rakım 84 m.dir. 2000 yılı nüfus sayımı sonuçlarına göre ilçe nüfusu 11 bin 073'dür. İlde üretilen toplam tarımsal GSH'ya Karapürçek İlçesi'nin katkısı %3,2 dir.

İlçe Tarımsal GSH'sının alt sektörlere göre dağılımı (Milyon TL)

Hayvansal Üretim	Tarla Bitkileri Üretimi	Meyve Üretimi	Sebze Üretimi
27.285.253	934.350	17.087.500	296.125
% 59,8	% 2,05	% 37,5	% 0,65

İlçe ekonomisinin en önemli gelir kaynağı fındık olup 3 bin 540 hektar olan toplam tarım alanı içinde fındık tarımı yapılan alan 2 bin 800 hektardır. Fındık üretimi hem kapladığı alan hem de ilgilendirdiği aile sayısı bakımından diğer üretim kollarından çok daha önemlidir. Ayrıca, mısır, buğday, sebzeçilik ve seracılık değer taşıyan tarım kollarıdır.

İşletme arazilerinin %2'si 100 dekar üzerinde, %13'ü 51-100 dekar, %30'u 21-50 dekar, %50'si 11-20 dekar ve %5'i de 1-10 dekar arasındadır.

Diğer taraftan hayvancılık da ilçe halkının önemli gelir kaynağıdır. Özellikle broiler yetiştiriciliğinden elde edilen gelir, ilçe ekonomisinde önemli bir paya sahiptir. Süt sığırcılığı, arıcılık, ipek böcekçiliği aile işletmeciliği şeklinde yapılmaktadır.

Karasu İlçesi

İlçenin toplam alanı 44 bin 900 hektar'dır. Ortalama sıcaklık 16-17 0C, yıllık yağış 1200 mm. civarında olup her mevsim yağışlıdır. Rakım 20 m., nüfus köylerle beraber 54 bin 630'dur. İlde üretilen toplam tarımsal GSH'ya Karasu İlçesi'nin katkısı %12,2'dir.

İlçe Tarımsal GSH'sının alt sektörlere göre dağılımı (Milyon TL)

Hayvansal Üretim	Tarla Bitkileri Üretimi	Meyve Üretimi	Sebze Üretimi
28.427.024	21.692.780	119.296.550	803.400
% 16,5	% 12,6	% 69,4	% 1,5

Toplam alanın 30 bin 361 hektarı (%67,62) tarım arazisi, 12 bin 465 hektarı (%27,76) ormanlık alan, 2 bin 074 hektarı (%4,62) ise tarım dışı kullanılan arazilerdir.

Tarla bitkilerinden en fazla mısır, buğday, yulaf, kuru fasulye, yem bitkileri, şeker pancarı, patates ekilişleri yapılmaktadır.

Fındık, ilçenin en fazla gelir getiren ürünü olup rakımı yüksek köylerde tek üründür. Meyvecilik, aile tüketiminin dışında gelir getirici değildir. Nispi rutubetin yüksek olması

meyve yetiştiriciliğinde üretim maliyetini artırmakta ve mücadele hizmetleri netice vermemektedir. Bu nedenle fındık tek ürün olarak yetiştirilmektedir.

Sebzecilik alanında üretim yöre ihtiyacını karşılayacak kadar yapılmaktadır. Ancak son yıllarda sera sebzeçiliği (hıyar-marul) alanında gelişmeler olmuştur. Hali hazırda 90 üretici 122 sera ile 39 dekar alanda sera sebzeçiliği yapılmaktadır.

Hayvancılık oldukça gelişmiştir. Karapınar köyünde kurulu TİGEM'e bağlı Karasu Tarım İşletmesi Müdürlüğü'nün olması ve Tarım il Müdürlüğü çalışmalarıyla yörede yerli ırk popülasyonu oldukça azalma göstermiş, yerini kültür ırkı almıştır. Koyunculuk, tavukçuluk, arıcılık diğer gelir kaynakları olarak yapılmaktadır.

Kavakçılık, taban arazilerde önemli yer işgal eder. Tarla alanının 1/10'ünden fazladır. Ormanlık alan toplam alanın yüzde 27'sini teşkil eder. Kayın, gürgen, kestane, ihlamur, meşe ve çam ormanları mevcuttur.

İlçemizde mevcut 8 bin civarında çiftçi ailesinin %50'si 10 dekar veya daha az toprağa, %37'si 10-15 dekar, %10'u 15-50 dekar, %13'ü de 50-100 dekar araziye sahiptir.

Kaynarca ilçesi

İlçenin yüzölçümü 33 bin 880 hektardır. Yıllık ortalama yağış 600-800 mm arasında değişiklik gösterir. Ortalama sıcaklık 14 0C, rakım 50 m. dir. İlçe nüfusu köyler dahil 24 bin 339'dur. İlde üretilen toplam tarımsal GSH'ya İlçenin katkısı %10,6'dır.

İlçe Tarımsal GSH'sının alt sektörlere göre dağılımı (Milyon TL)

Hayvansal Üretim	Tarla Bitkileri Üretimi	Meyve Üretimi	Sebze Üretimi
105.561.329	17.367.635	20.835.650	5.888.925
% 70,5	% 11,6	% 13,9	% 3,9

Tarım işletmelerinin %24'ü 0-20 dekar, %29'u 21-50 dekar, %35'i 51-100 dekar arası, %12'sinin ise 100 dekarın üzerinde araziye sahiptir. İlçe çiftçilerinin %70'i geçimini bitkisel üretimle sağlamaktadır. Bu nedenle bitkisel üretim ilçede öncelik arz eder. 18 bin 818 hektar arazide 3 bin 956 çiftçi ailesi bitkisel üretim yapmaktadır. İklimin uygun olması nedeniyle hububat hasadından sonra ikinci ürün olarak mısır ve beyaz lahana üretimi yapılmaktadır. Son yıllarda sebzeçiliğin iyi gelir getirmesi ve pazarlama probleminin olmaması sivri biber, ıspanak, marul ve beyaz lahana üretimini arttırmıştır.

İlçede önem taşıyan ikinci faaliyet ise hayvancılıktır. Bu faaliyet çerçevesinde özellikle süt sığırcılığı ile son yıllarda broiler tavukçuluk yapılmaktadır. 375 adet kümes faal 260 kümes ise faal durumda değildir. Yörede tavukçuluk faaliyetlerinin ivme kazanmasında, ilçede kurulmuş olan özel entegre tavukçuluk işletmesinin rolü büyüktür. İlçenin toplam alanının yüzde 25'i ormanla kaplıdır.

Kocaali ilçesi

28 bin 631 hektar alana sahip olan İlçe, Karadeniz'e paralel devam eden dağların eteğinde kurulmuş olup, arazisi engebelidir. İklimi ılıman ve yağışlıdır. Yıllık ortalama

yağış 850 mm, rakım 20 m. dir. İlçenin köylerle beraber toplam nüfusu 30 bin 676'dır. İlde üretilen toplam tarımsal GSH'ya Kocaali İlçesi'nin katkısı %10,1'dir.

İlçe Tarımsal GSH'sının alt sektörlere göre dağılımı (Milyon TL)

Hayvansal Üretim	Tarla Bitkileri Üretimi	Meyve Üretimi	Sebze Üretimi
14.852.388	1.089.380	126.365.500	359.901
% 10,38	% 0,76	% 88,31	% 0,25

Tarımsal faaliyet yapılan 18 bin 306 hektar büyüklükteki alanın yaklaşık %95'ini fındık bahçeleri oluşturduğundan tarım işletmeleri fındığa dayalıdır. Diğer tarımsal faaliyetler aile ihtiyacına yöneliktir. İlçede fındık üretiminin ilk sırayı almış olmasının nedeni, arazinin engebeli olmasıdır. Yıllık 17 bin 596 ton fındık üretimi ile Sakarya İli'nin en çok fındık üreten ilçesidir. Fındık üretiminin dışındaki üretimin ekonomik değeri yoktur.

İlçede hayvancılık gelişme eğilimindedir. Son yıllarda et tavukçuluğuna yönelik işletmeler kurulmaktadır. Büyükbaş hayvancılık ise aile ihtiyacını karşılayacak düzeydedir.

Toplam İlçe alanının yüzde 27'sini ormanlar oluşturmaktadır.

Pamukova İlçesi

İlçenin toplam alanı 29 bin 300 hektardır. Yıllık yağış ortalaması 600-800 mm, nispi nem yüzde 65-70, rakım 100 m. dir. Toplam nüfus 24 bin 072'dir. İlde üretilen toplam tarımsal GSH'ya Pamukova İlçesi'nin katkısı %4,1'dir.

İlçe Tarımsal GSH'sının alt sektörlere göre dağılımı (Milyon TL)

Hayvansal Üretim	Tarla Bitkileri Üretimi	Meyve Üretimi	Sebze Üretimi
15.658.511	3.973.380	20.894.700	17.638.500
% 26,9	% 6,8	% 35,9	% 30,3

Adını aldığı ova üzerinde kurulan ilçe hem dağlık ve hem de ovalık alanların özelliğini birlikte bulundurmaktadır. Dağlık kesimde arazi polikültür tarıma uygun olmadığından kışlık hububat ekimleri ve hayvancılık yapılmaktadır. Ovada toprak alüviyal karakterde olup, iklim ılıman ve yağışlıdır. Yağışlar mevsimlere dengeli dağılmadığından tarımsal faaliyetler sulamaya dayalı olarak yürütülmektedir. İlçenin Karadeniz ile karasal iklim arasında geçit iklim şartlarına sahip olması ve güneşli gün sayısının fazlalığı nedeniyle ürün çeşitliliği zenginleşmiştir. Seracılık yönünden en gelişmiş ilçemizdir. Halen 110 dekar sera alanı mevcuttur.

İlçede tarım işletmeleri küçük aile işletmeciliği şeklinde olup arazi çok parçalıdır, aile başına düşen arazi büyüklüğü 5-50 dekar arasında değişmektedir. Yetiştiriciliği yapılan ana ürünler buğday, şekerpancarı, soğan, salçalık biber, domates, üzüm, ayva ve şeftalidir. Yeni tesis bağcılıkta yüksek sistem telli terbiye usulüne doğru yönelme olmuştur.

İlçede, sistemli kapama meyve bahçeleri mevcuttur. Başta şeftali olmak üzere ayva, elma, armut ve kiraz yetiştirilmekte, fidanlarda bodur tipler tercih edilmektedir. Ayrıca

açıkta sebze yetiştiriciliği önemli boyutlardadır. Domates ve salçalık biber ile kuru soğan önemli yer tutmaktadır. Özellikle kuru soğan yurt dışına pazarlanmaktadır.

İstanbul ve İzmit gibi büyük tüketim merkezlerine yakınlığı, yetiştiriciyi son yıllarda sera sebzeçiliğine yöneltmiştir. Dağ köylerinde hayvancılık ağırlıkta olup, floranın uygunluğu arıcılığı da teşvik edici özellik arz etmektedir.

Sapanca İlçesi

İlçenin toplam alanı 15 bin 300 hektar, rakım 37 m., nüfusu 36 bin 496 kişidir. İlçenin konumu dağlık ve engebeli bir yapıya sahiptir. İlde üretilen toplam tarımsal GSH'ya Sapanca İlçesi'nin katkısı %1,8'dir.

İlçe Tarımsal GSH'sının alt sektörlere göre dağılımı (Milyon TL)

Hayvansal Üretim	Tarla Bitkileri Üretimi	Meyve Üretimi	Sebze Üretimi
7.319.842	56.920	17.074.250	380.600
% 29,1	% 0,23	% 67,8	% 1,5

İlçenin gittikçe azalan tarım alanları 1338 hektar olup büyük kısmında meyvecilik yapılmaktadır. Başta armut, elma, kiraz, erik ve şeftali olmakla beraber Trabzon hurması ve kivi bahçeleri tesisi hızla artmaktadır.

Topoğrafik yapının dağlık ve engebeli olması tarım arazilerinin azlığına neden olmaktadır. Arazilerin en iyi şekilde değerlendirilebilmesi amacıyla yönelik olarak son yıllarda seracılık faaliyetleri yaygınlaşmaktadır.

İlçenin konumu itibarıyla turizm, önemli bir faaliyet alanı olmuştur. Turizme yönelik el sanatları, çiçekçilik, kültür mantarı ve kültür balıkçılığı sektör olarak benimsenmiştir.

İlçede son yıllarda fidancılık ve dış mekan süs bitkileri yetiştiriciliği büyük bir gelişme göstermektedir. Bu sektörde yetiştiricilikten pazarlamaya kadar organizasyon sağlanması amacıyla Dış Mekan Süs Bitkileri Yetiştiriciliği Kooperatifi kurulmuştur.

Hayvancılık, tavukçuluk, arıcılık, ilçenin diğer tarım kollarıdır. Buna ek olarak İngiliz ve Arap yarış atı yetiştiriciliği yapılmaktadır.

İlçenin yüzölçümünün yüzde 64'ünü orman teşkil etmekte ve bitki örtüsünü kayın, gürgen, kestane, çınar, akçaağaç, meşe, kocayemiş, ardıç gibi ağaçlar oluşturmaktadır.

Söğütlü İlçesi

İlçenin yüzölçümü 14 bin 100 hektar olup bunun 9 bin 490 hektarı kullanılabilir tarım arazisidir. İklim ve toprak yapısı bakımından Merkez İlçe'ye benzerliği fazladır. Rakım 31 m., 2000 nüfus sayımı sonuçlarına göre ilçe nüfusu köylerle beraber 14 bin 316 kişidir. İlde üretilen toplam tarımsal GSH'ya Söğütlü İlçesi'nin katkısı %3,8'dir.

İlçe Tarımsal GSH'sının alt sektörlere göre dağılımı (Milyon TL)

Hayvansal Üretim	Tarla Bitkileri Üretimi	Meyve Üretimi	Sebze Üretimi
25.379.377	23.504.705	4.096.750	1.222.250
% 46,8	% 43,3	% 7,6	% 2,3

Mısır, buğday, şekerpancarı, ayçiçeği, soğan, patates, arpa, ağırlıklı tarım ürünleridir. Yamaç arazilerde fındık önemli bir gelir kaynağıdır. Sera alanları 6,7 dekar'dır. İlçede kurulan Sera Birliği Sebze Hali 1998 yılında faaliyete geçerek sera ürünlerinin pazarlanmasında üreticilerin pazar sorununu çözmüştür.

Hayvancılıkta özellikle süt sığırcılığı en çok geliştiği ilçelerimizden birisidir. Hayvan başına elde edilen süt verimi, il ortalamasının üzerindedir. Diğer geçim kaynakları koyunculuk, tavukçuluk ve arıcılıktır. İlçede silajlık mısır ekimi oldukça yaygınlaşmış olup hayvan beslenmesinde önemli bir paya sahiptir.

Tarım işletmelerinin arazi büyüklükleri %29'u 1-10 dekar, %23'ü 11-20 dekar, % 35'i 21-50 dekar, %11 i 51-100 dekar, %2 si 101-200 dekar arasındadır.

Taraklı İlçesi

İlçenin toplam alanı 33 bin 400 hektar olup coğrafi yapı dağlık ve ormanlıktır. Rakım 450 m.dir. İklim, yazları sıcak ve kurak, kışları soğuk ve yağışlıdır. İlçenin köylerle beraber toplam nüfusu 9 bin 212 dir. İlde üretilen toplam tarımsal GSH'ya Taraklı İlçesi'nin katkısı % 2,4'dür.

İlçe Tarımsal GSH'sının alt sektörlere göre dağılımı (Milyon TL)

Hayvansal Üretim	Tarla Bitkileri Üretimi	Meyve Üretimi	Sebze Üretimi
24.367.635	5.660.460	3.149.300	37.850
% 73,2	% 17,0	% 9,5	% 0,11

Toplam alanın 9 bin 70 hektarı tarım, 18 bin 490 hektarı orman ve fundalık, 5 bin 190 hektarı çayır ve mera, 650 hektarı da tarım dışı alandır. Arazi yapısı engebeli olup ilçenin toplam yüzölçümünün %30'unu teşkil eden tarım arazilerinin dağılımı küçük işletmeler şeklindedir. 1600 civarında çiftçi ailesinin çok büyük çoğunluğu 70 dekarın altında araziye sahiptir. Tarla ürünleri olarak başta buğday, ayçiçeği, arpa ve nohut olmakla birlikte ilçede meyvecilik de önemlidir. Ayva, fındık, vişne, elma, kiraz, ceviz ve bağ, yetiştirilen ürünlerdir.

Taraklı, ilçede bulunan Osmanlı dönemine ait ahşap evleriyle mükemmel bir turizm potansiyeline sahiptir.

Yörenin ormanlarla kaplı olması nedeniyle, bölgede tarakçılık, kaşıkçılık gibi ağaç el işleri çok gelişmiştir. İlçede hayvancılık da önemli bir potansiyele sahiptir. Koyunculuk, sığırcılık, tavukçuluk ve arıcılık başlıca geçim kaynağıdır. Son yıllarda et tavukçuluğu büyük atılım yapmıştır. İlçe alanının yüzde 66'sını orman kaplamaktadır. Bunun da büyük kısmını çam ormanları oluşturmaktadır.

İlin Tarımsal Problemlerine İlişkin Çözüm Önerileri

Aşağı Sakarya Ovası Arazi Topplulaştırma Sulama ve Tarla içi hizmetleri Geliştirme Projesi programa alınarak hızla uygulamaya konmalıdır. Proje alanı dışında kalan yerlerde, gelişen sebzeçiliğın ihtiyaç duyduđu sulama suyunu karşılayabilecek lokal sulama projelerinin uygulanması gerekmektedir.

Her yıl önemli ürün kaybına neden olan su baskınları ve taşkınlarının önlenmesi için gerekli dere ıslahı ve drenaj çalışmaları yapılmalıdır.

Dış mekan süs bitkileri üretimi teşvik edilerek İhtisas Organize Sanayi Bölgesi içinde mütalaası için gerekli kolaylıklar sağlanmalıdır.

İlimiz Merkez İlçe'nin içme suyu kaynağı olan Sapanca Gölü Havzası ile Taraklı İlçemizde Organik Tarım projeleri geliştirilerek desteklenmesi gerekmektedir.

İlde üretilen ürünlerin katma değerini artıracak, istihdam sorununun çözümüne katkı sağlayacak tarıma dayalı sanayi tesislerinin teşvik edilmeleri önem arz etmektedir:

İlimiz tarla tarımında en önemli ürün mısırdır. Tarıma dayalı sanayinin geliştiğı ülkelerde olduğu gibi, mısırın yan ürünlerinin (haşlama, kavurma, irmik, çerez, yağ, un, nişasta, dekstrin, şurup, konserve, pasta, şekerleme, süt asidi, içki sanayi ürünleri vb.) elde edileceğı tesisler, hammadde kaynağının yakınlığından dolayı ilimizde özendirilmelidir.

İlin tarımsal konjonktüründe öne çıkan sektörlerden biri olan sebzeçilik ve meyveciliğın iç ve dış piyasalarda rekabete girebileceğı şartlara hizmet etmesine imkan sağlayacak tasnif ambalajlama ve depolama tesisleri devreye girmelidir.

Sebze ve meyvelerin kurutularak satışına imkan verecek entegre tesisler ile fındık yan ürünlerinin üretimine yönelik modern tesisler, öncelikle teşviki gereken konulardır.

İl Tarım Master Planında ön görülen stratejilere dayalı projelerin uygulamaya konabilmesi için gerekli çalışmalar yapılmalıdır.